



Tuse Å's Ørredsammenslutning  
v/ Jan Larsen  
Den sjællandske Grusbande, Vand- og fiskepleje  
v/ Rune Hylby  
Roskildevej 581  
Snekkerup  
4174 Jystrup

Center for Teknik & Miljø  
Møllebjergvej 4  
4330 Hvalsø  
T 4646 4646  
H [www.lejre.dk](http://www.lejre.dk)  
E [post@lejre.dk](mailto:post@lejre.dk)

Anne-Marie Kristensen  
Natur & Miljø  
D 4646 4952  
E [anmr@lejre.dk](mailto:anmr@lejre.dk)

Dato: 13. oktober 2021  
J.nr.: 21/3872

### Tilladelse til vandløbsrestaurering i Ejby Å nord for Elverdamsvej og afgørelse om, at der ikke er krav om miljøvurdering

Kære Jan Larsen og Rune Hylby

Vi har nu behandlet projektforslaget om vandløbsrestaurering i Ejby Å. Efter aftale med dig bortfalder den del af projektet, der vedrører delstrækning C.

Projektet er vedlagt som bilag 4.

#### Lokaliteten for projektet

Oversigtskort og kort over projektstrækningerne er vist på figur 1 og 2.

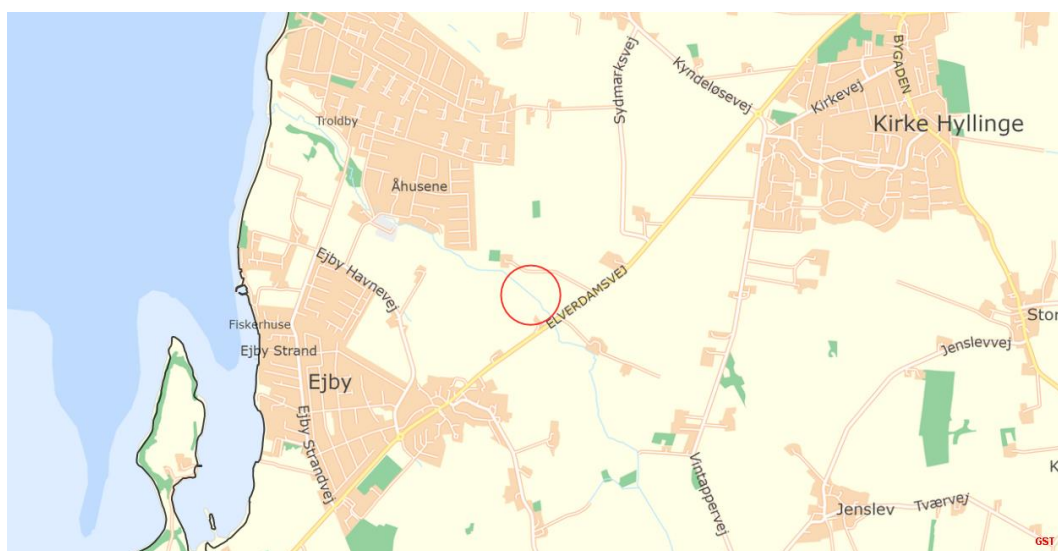
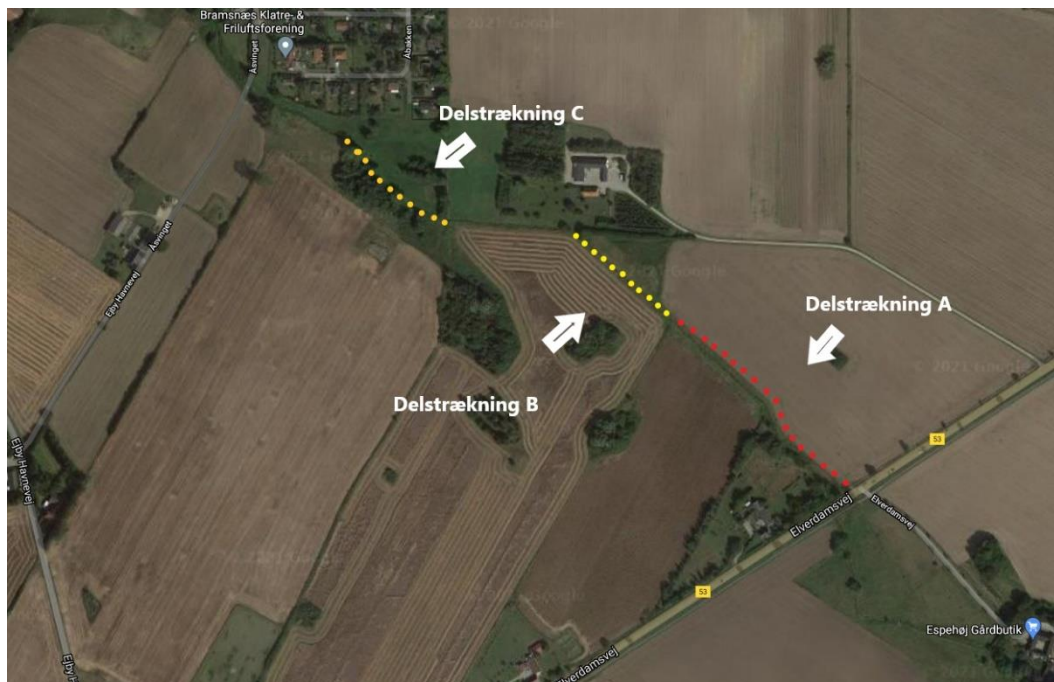


Figure 1. Projektområdet ved Ejby Å, nord for Elverdamsvej



Figur 2. Projektsrækninger i Ejby Å. Delstrækning C bortfalder.

#### Der er ikke krav om miljøvurdering

Projektet vil ikke påvirke miljøet væsentligt og er derfor ikke omfattet af krav om miljøvurdering.

#### Vi giver dispensation til projektet

Vi giver dispensation efter naturbeskyttelsesloven til vandløbsrestaureringen i Ejby Å.

Dispensationen skal udnyttes inden tre år, fra dispensationen er endelig.

#### Vi godkender projektet

Vi godkender vandløbsrestaureringen i Ejby Å efter vandløbsloven.

#### Vilkår for afgørelserne

- Projektet udføres som beskrevet i projektforslaget, dog med følgende præciseringer:
  - På delstrækning A kan udlægges op til 3 gydebanker i stedet for de foreslåede 6 gydebanker
  - Omkring de laveste brinker på den nedre del af strækning A udlægges ikke sten eller gydebanker
  - Ansøger afsætter alle gydebanker (op til 3 på delstrækning A og op til 2 på delstrækning B) i samarbejde med bredejer og Lejre Kommune. Indsatser på delstrækning C udgår



- Anlægsarbejdet kan udføres fra 1. juli frem til 30. november under forudsætning af, at ørreden ikke er begyndt at gyde i Ejby Å
- Udførelsen dokumenteres ved fotos fra før og efter udførelse
- Lejre Kommune fører tilsyn med projektets udførelse
- Hvis de udlagte gydebanker kitter til af sand, vedligeholdes de af Lejre Kommune efter projektets udførelse, så deres funktion opretholdes
- Vandløbsgodkendelsen skal udnyttes inden tre år, fra godkendelsen er endelig.

#### **Udnyttelse af godkendelse og dispensation**

Afgørelserne må ikke udnyttes, før udløb af klagefristen. I tilfælde af klage, må afgørelsen ikke udnyttes, før sagen er afgjort af klagemyndigheden, men mindre denne bestemmer andet.

#### **Du kan klage over afgørelsen**

Fristen for at klage over afgørelserne til Miljø- og Fødevareklagenævnet er 4 uger. Klagevejledning efter naturbeskyttelsesloven, vandløbsloven og miljøvurderingsloven er vedlagt som bilag 1, 2 og 3.

#### **Vurdering af høringssvar**

Projektforslaget har været i 8 ugers offentlig høring i perioden 28. juni til 23. august 2021.

Der indkom i alt fire høringssvar.

##### *Høringssvar (1)*

Fiskeristyrelsen har ingen bemærkninger til projektet, da det ikke hindrer vandrende fisk og foregår uden for ørredens gydeperiode.

##### *Høringssvar (2)*

En bredejer vil gerne se resultatet af kommunens opmåling af Ejby Å og forventer, at der, hvor der udlægges 20 cm gydegrus, først bliver gravet 20 cm slam af, så bunden forbliver, så den overholder koten for åen. Bredejer forventer også, at åen bliver rensat op fremadrettet, så den overholder vandløbsloven. Hvis dette bliver overholdt er bredejer positiv for, at projektet bliver gennemført.

##### *Vurdering af høringssvar (2)*

Opmålingen af Ejby Å er sendt til bredejer. Der er udført vandspejlsberegninger for opmålingen, som viser, at vandføringsevnen overholder regulativets krav på projektstrækningen.

Åen er generelt fast, med sand, sten og grus på projektstrækningerne A og B. Gydebankerne vil blive udlagt, hvor der lokalt er plads inden for regulativets ramme. Udlægningen af gydebankerne vil blive kontrolleret ved "stokkemethoden", så det sikres, at hver gydebanke højst vil medføre en lokal stigning af vandstanden på ca. 5 cm lige opstrøms gydebanken



aftagende til ingen betydelig stigning ca. 20 meter opstrøms. Hermed vurderes gydebankerne at være uden væsentlig betydning for åens regulativmæssige og faktiske vandføringsevne.

På baggrund af høringssvaret og vurdering af afvandingsforholdene, er det aftalt med ansøger og præciseret i denne godkendelse, at ansøger afsætter gydebanker i samarbejde med bredejere og Lejre Kommune, og at der kan udlægges op til 3 gydebanker på strækning A i stedet for op til 6, som anført i projektforslaget.

Ejby Å vil fortsat blive grødeskåret, opmålt og rensat op, hvis opmålinger viser, at vandføringsevnen ikke er overholdt.

#### *Høringssvar (3)*

En bredejer kan ikke acceptere restaureringsforslaget for de 600 meter af Ejby Å. Vedligeholdelsen af Ejby Å har været ikke eksisterende i mange år. Under den bestående mudrede bund er der grus og sten, da der i hele området forefindes disse materialer. Hvis dette slam opgraves, vil der opstå en fin grus- og stembund uden at koterne ændres. Bundslam har givet mulighed for, at tagrør har udviklet sig kraftigt. Vandløbsloven skal overholdes, hvilket betyder, at bundkoterne ikke må ændres. Resultatet af gps opmåling af Ejby Å ønskes tilsendt.

#### *Vurdering af høringssvar (3)*

Ejby Å bliver vedligeholdt efter det gældende Regulativ for Ejby Å. Opmålingen af Ejby Å er sendt til bredejer. Der er udført vandspejlsberegninger for opmålingen, som viser, at vandføringsevnen overholder regulativets krav på projektstrækningen.

En del af strækning C i projektforslaget, ca. st. 6990-7130, er, som bredejer skriver, ganske rigtigt præget af en mudret bund. Ideen med forslaget var netop at forbedre strømningsforholdene på strækningen ved udlægning af store sten og dermed få etableret en mere gruset bund ved udskylning af materiale.

Efter drøftelse med ansøger, er tiltagene på strækning C udtaget af projektet i lyset af forekomsten af den bløde bund og på baggrund af vurdering af åens vandføringsevne på strækningen. Efter udførelse af restaureringen af strækning A og B kan det overvejes, hvordan forholdene på strækning C kan forbedres.

Se desuden vurdering af høringssvar (2).

#### *Høringssvar (4)*

Lejre Vandløbslag finder, det er et problem, at man fylder stenmateriale i strækning B og C, hvor faldet er ringe, med under 3 ‰ i gennemsnit. Det er tidligere aftalt i vandrådene, at der kun skal lægges materialer i vandløb med over 3 ‰ fald. Dette bør respekteres, ellers



har vandrådene slet ingen betydning. Store sten i midten/siden af vandløb besværliggør/umuliggør effektiv oprensning af vandløb, som primært bør kunne ske med maskine. Manuel grødeskæring er langt dyrere og mindre effektivt og nok svært at finde egnet mandskab til. Projektet bør forkastes med henblik på ovenstående kommentarer. Opmåling af vandløbet ønskes tilsendt.

#### *Vurdering af hørings svar (4)*

Opmåling af Ejby Å er sendt til Lejre Vandløbslag.

Vandrådet medvirkede i arbejdet med at udpege forslag til de indsatser i vandløb, som skal indgå i den næste generation af vandområdeplaner, vandplan 3. Kommunen skal arbejde for målopfyldelse i alle de målsatte vandløb, som ikke opfylder miljømålet. Ejby Å opfylder ikke målsætningen om god økologisk tilstand for fisk, da der er mangel på sten og gydesubstrat i åen. Vi vurderer, at strækningen kan restaureres under hensyntagen til både vandføringsevne og miljø. På delstrækning B udlægges ikke sten, men alene op til 2 gydebanker. Efter drøftelse med ansøger, er antallet af gydebanker på delstrækning A ændret til 3 i stedet for 6 på baggrund af faldforholdene og en vurdering af åens vandføringsevne på strækningen. Desuden er indsatser på delstrækning C udtaget. Se desuden vurdering af hørings svar (2) og (3).

Vi vurderer, at det fortsat vil være muligt at vedligeholde åen efter regulativets bestemmelser. Det er en opgave, som vi fortsat skal løse. Ideen med at udlægge sten er netop at forbedre strømningsforholdene på strækningen for dermed at få etableret en mere gruset bund ved udskylning af materiale.

#### *Møde med lodsejere den 1. oktober 2021*

Vi holdt efter høringsperioden møde ved Ejby Å med deltagelse af flere bredejere, Lejre Vandløbslag, ansøger og Lejre kommune.

Bredejerne fremkom med følgende synspunkter:

- Glade for, at forholdene i åen forbedres
- Sandfanget passes ikke af Lejre Kommune
- Vandføringsevnen i åen skal sikres
- Nogle tværprofiler fra opmålingen er mindre end regulativets profil
- Åen løber over brinker på venstre side af vandløbet (set nedstrøms) midt på den øverste af projektstrækningerne ved meget store vandføringer

Vi har efterfølgende i referatet svaret, at vi følger op på pasning af sandfanget. Vi har desuden oplyst, at der er lavet vandspejlsberegninger baseret på opmålingen af Ejby Å, som viser, at projektstrækningen overholder regulativet. Oplysningerne om, at åen løber over lave brinker ved store vandføringer har givet anledning til, at der i denne godkendelse er



stillet vilkår om, at der ikke udlægges sten eller gydebanker i området omkring de laveste brinker på den nedre del af strækning A. Se desuden vurdering af høringsvar (2), (3) og (4).

#### **Projektet ifølge ansøgning / projektforslag**

Projektforslaget er udført og indsendt på vegne af Tuse Å's Ørredsammenslutning og Den sjællandske Grusbande.

I den følgende beskrivelse er der taget højde for de ændringer, der følger af de stillede vilkår.

#### *Formålet med restaureringen*

Formålet med projektet er at skabe miljøforbedringer for fisk og øvrig fauna i Ejby Å. Ved at øge den fysiske variation ved udlægning af sten og grus skal projektet medvirke til, at vandløbet kan opfylde miljømålet, som på nuværende tidspunkt ikke er opfyldt med hensyn til fisk.

#### *Projektet*

Projektet omfatter matriklerne 15i, 11a, 11c og 11e, alle Ejby By, Rye.

Projektet omfatter følgende indsats i Ejby Å:

Delstrækning A (ca. st. 6393-6643):

Udlægning af op til tre gydebanker i en tykkelse på ca. 20 cm og på 5 meters længde og udlægning af 1-2 skjulesten (Ø 200-500 mm) pr. løbende meter vandløb. De større sten udlægges langs kanten af vandløbet, mens de mindre udlægges i strømrønden.

Delstrækning B (ca. st. 6643-6840):

Udlægning af to gydebanker i en tykkelse på ca. 20 cm og på 5 meters længde.

Gydesubstratet består af 85 % nøddesten (Ø 16-32 mm) og 15 % singels (Ø 32-80 mm).

Udlægningen af gydegrus vil blive kontrolleret ved brug af "stokkemethoden", som ved opsætning af landmålerstokke skal dokumentere, at hver gydebanke højst vil medføre en lokal stigning af vandstanden på 5 cm lige opstrøms gydebanken aftagende til ingen betydelig stigning ca. 20 meter opstrøms.

Gydebanker udlægges under hensyntagen til drænudløb.

Projektet finansieres via Gruspuljen, som afholder udgifter til materiale, og arbejdet udføres af frivillige.



Ansøger har haft dialog med bredejerne ved projektstrækningen, som er positive overfor projektet.

Forudsat endelig godkendelse og tilladelse, ønskes projektet gennemført i 2021.

#### **Vurdering, miljøvurderingsloven**

Vandløbsprojektet skal screenes for, om projektet forudsætter gennemførelse af en miljøvurdering. Ansøger har sammen med ansøgningen om vandløbsprojektet sendt ansøgningskema til screening for miljøvurdering.

Projektet vil ikke påvirke Natura 2000 områder, fredninger eller andre beskyttede naturtyper end vandløbet. Vandløbsrestaureringen vil forbedre de fysiske forhold og variationen og dynamikken i vandløbet til gavn for fisk, smådyr og planter. Vi vurderer, at projektet ikke vil påvirke miljøet negativt. Projektet vil være naturforbedrende lokalt, men af underordnet betydning i forhold til en miljøvurdering.

På den baggrund vurderer vi, at projektet ikke vil påvirke miljøet væsentligt og derfor ikke er omfattet af krav om miljøvurdering efter miljøvurderingsloven.

#### **Vurdering, fredning, beskyttede sten- og jorddiger og fortidsmindebeskyttelse**

Projektstrækningen er ikke omfattet af fredninger og berører ikke beskyttede sten- og jorddiger eller fortidsminder.

#### **Vurdering, Natura 2000 og Bilag IV-arter**

Nærmeste Natura 2000 område, Habitatområdet Ejby Ådal og omliggende kystskrænter, ligger ca. 1200 meter nordvest for projektområdet. Vi vurderer, at restaureringen, som vil forbedre forholdene for fisk og smådyr, ikke i sig selv eller i forbindelse med andre planer og projekter vil medføre en negativ påvirkning Natura 2000-området eller arter eller levesteder for arter, som udgør Natura 2000-områdets udpegningsgrundlag.

Nogle dyr og planter er beskyttet af habitatbekendtgørelsen - de såkaldte bilag IV-arter. Du kan se de danske dyr og planter i habitatbekendtgørelsens bilag 11. Vi kan kun give godkendelse efter vandløbsloven, hvis projektet ikke vil påvirke de beskyttede arter negativt.

Bilag IV-arterne stor vandsalamander, spidssnudet frø og en række flagermusarter findes udbredt forskellige steder i kommunen. Der er ikke registreret fund af disse eller andre bilag IV-arter i eller i nærheden af projektområdet. Ejby Å rummer ikke beskyttede fiskearter som bæklampret og pigsmerling eller tykskallet malermusling, som findes andre steder på Sjælland. Projektområdet indeholder ingen oplagte yngle- eller rastepladser for flagermus. Der er ikke registreret markfirben i området.





Projektet vil ikke ændre hydrologien i beskyttede naturtyper og der vil ikke blive fældet træer, som huser flagermus, i forbindelse med projektet. Det er på den baggrund vores vurdering, at projektet ikke vil påvirke eventuelle levesteder eller beskyttede arter, hvis de skulle forekomme, negativt.

#### **Vurdering, naturbeskyttelsesloven**

Ejby Å er omfattet af naturbeskyttelseslovens § 3. Naturtilstanden i vandløbet må ikke ændres uden dispensation.

Da udlægning af sten og grus vil ændre vandløbets tilstand, forudsætter gennemførelse af projektet dispensation til dette. Projektet vil forbedre de fysiske forhold i vandløbet, til gavn for fisk og smådyrsfaunaen, og dermed forbedre naturtilstanden. Vi vurderer derfor, at vi kan give dispensation til projektet.

Der er ingen øvrige beskyttede naturtyper i projektområdet.

#### **Vurdering, vandløbsloven**

Restaurering af vandløb skal godkendes efter vandløbsloven. Vi skal ved afgørelse efter vandløbsloven tage hensyn til de miljømæssige og afvandingsmæssige forhold.

#### *Miljømæssige forhold*

Ejby Å er kommunevandløb. Vandløbet er målsat, jf. vandområdeplanen, med god økologisk tilstand.

Den nuværende økologiske tilstand i Ejby Å er, ifølge basisanalysen 2021-2027, god med hensyn til smådyr og ringe med hensyn til planter og fisk. Den samlede økologiske tilstand er dermed ringe og målet om god økologisk tilstand ikke opfyldt. Vandløbsrestaureringen skal medvirke til at sikre, at målet kan opfyldes.

Vi vurderer, at projektet vil forbedre de fysiske forhold og skabe større variation og dynamik i vandløbet, til gavn for vandløbets fisk, smådyr og planter. Projektet vil derfor medvirke til, at vandløbenes målsætning om god økologisk tilstand kan opfyldes.

Udlægning af gydegrus i vandløbet vil skabe bedre leveforhold for fisk og smådyr. Egnede gydeområder for fisk i vandløbet vil blive øget, og levestederne for smådyrene vil også fremmes, da mange smådyr, heriblandt rentvandskrævende arter, foretrækker fast stenet/gruset bund med iltet vand. Herved vil fødegrundlaget for fisk også blive forbedret samtidig med, at åen på projektstrækningen forbedres som yngel- og opvækstvand for ørreder.

Udlægning af sten vil udover en forbedring af de fysiske forhold skabe strømskjul for fisk, men også give et mere varieret strømmiljø omkring stenene, hvilket vil blotlægge grus og





småsten, der er gode levesteder for smådyr. Overflader på de udlagte sten vil også udgøre levesteder for smådyr. Et mere varieret miljø af strøm og bund forventes også at virke positivt på diversiteten af vandplanter.

#### *Afvandingsmæssige forhold*

Vi vurderer, at projektets indsatser med de aftalte ændringer af projektforslaget og de stillede vilkår ligger inden for rammerne af vandløbsregulativet, Regulativ for Ejby Å, som udgør den lovmæssigt fastsatte ramme for den vandføringsevne, der skal være til stede i vandløbet. Der ændres ikke på den regulativmæssige vandføringsevne eller de tilknyttede afvandingsmæssige forhold.

Udlægning af gydebanker vil ske, hvor de eksisterende forhold er gunstige for udlægning af gydegrus. Udlægningen af gydebankerne vil kun lokalt medføre en begrænset vandspejlsstigning i forhold til de nuværende forhold.

Vi vurderer desuden, at udlægningen af sten ikke vil ændre åens vandføringsevne væsentligt i forhold til de eksisterende forhold. Der udlægges 1-2 sten pr. meter vandløb, og det forventes, at der ud for de største sten på grund af hurtigere strømmende vand vil bortskylles sediment og blotlægges grus og småsten. Forsøg med udlægning af ca. 2 sten pr. meter vandløb i omtrent tilsvarende vandløb har vist, at vandstanden kun stiger få cm umiddelbart opstrøms de udlagte sten.

Begrundelse og vurderinger er nærmere beskrevet under vurderingen af de indkomne høringssvar.

#### *Samlet vurdering*

Restaureringen vil forbedre de miljømæssige forhold under hensyntagen til afvandingsmæssige forhold. Vi kan på baggrund af ovenstående godkende restaureringen af Ejby Å.

#### **Offentliggørelse**

Kommunens afgørelse offentliggøres på Lejre Kommunes hjemmeside, [www.lejre.dk](http://www.lejre.dk), under nyheder og afgørelser den 13. oktober 2021.

#### **Orientering**

Nedenstående orienteres om afgørelsen:

- Bredejere
- Danmarks Sportsfiskerforbund, Skyttevej 5, Vingsted, 7182 Bredsten; [post@sportsfiskerforbundet.dk](mailto:post@sportsfiskerforbundet.dk); natur- og miljøkonsulent Lars Brinch Thygesen, [lbt@sportsfiskerforbundet.dk](mailto:lbt@sportsfiskerforbundet.dk); [nordkysten@sportsfiskerforbundet.dk](mailto:nordkysten@sportsfiskerforbundet.dk)
- Danmarks Naturfredningsforening, Masnedøgade 20, 2100 København Ø; [dn@dn.dk](mailto:dn@dn.dk)



- Danmarks Naturfredningsforening Lejre, dnlejre-sager@dn.dk
- Miljøstyrelsen, Tolderlundsvej 5, 5000 Odense, mst@mst.dk
- Dansk Botanisk Forening; nbu\_sj@botaniskforening.dk
- Fiskeriinspektorat Øst, inspektoratoest@fiskeristyrelsen.dk
- Dansk Ornitologisk Forening, Vesterbrogade 140, 1620 København V; natur@dof.dk
- Dansk Ornitologisk Forening, Lejre; lejre@dof.dk
- Friluftsrådet, Scandiagade 13, 2450 København SV; fr@friluftstraadet.dk; roskilde@friluftstraadet.dk,
- Roskilde Museum, Sankt Ols Stræde 3, 4000 Roskilde; museumslov@romu.dk;
- Lejre Museum, Orehøjvej 4B, 4320 Lejre, lejremuseum@romu.dk
- Dansk Entomologisk Forening, Entomologisk Fagudvalg, c/o Zoologisk Museum, Universitetsparken 15, 2100 København Ø, def@entoweb.dk
- Nationalpark Skjoldungernes Land, npskjold@danmarksnationalparker.dk
- Kystdirektoratet, kdi@kyst.dk

### Lovgrundlag

Afgørelse om, at projektet ikke forudsætter gennemførelse af en miljøvurdering, træffes efter miljøvurderingsloven<sup>1</sup>, jf. § 21, stk. 1

Vandløbsprojektet er omfattet af miljøvurderingslovens bilag 2, 10. f), anlæg af vandveje, som ikke er omfattet af bilag 1, kanalbygning og regulering af vandløb, og skal derfor screenes for, om projektet forudsætter gennemførelse af en miljøvurdering.

Dispensation gives i henhold til naturbeskyttelseslovens<sup>2</sup> § 65 stk. 2, jf. § 3.

Kommunen er vandløbsmyndighed for de vandløb, der er omfattet af vandløbsloven<sup>3</sup>, jf. § 7.

Der er tale om restaurering af vandløb, jf. vandløbslovens § 37, stk. 1.

Projektforslaget har været i offentlig høring, jf. reguleringsbekendtgørelsen<sup>4</sup>, § 24.

Projektet godkendes efter reguleringsbekendtgørelsen, § 25.

---

<sup>1</sup> Bekendtgørelse af lov om miljøvurdering af planer og programmer og af konkrete projekter (VVM), LBK nr 973 af 25/06/2020

<sup>2</sup> Lov om naturbeskyttelse (naturbeskyttelsesloven) nr. 9 af 3. januar 1992, jf. lovbekendtgørelse nr. 240 af 13. marts 2019

<sup>3</sup> Lov om vandløb (vandløbsloven), jf. lovbekendtgørelse nr. 1217 af 25. november 2019

<sup>4</sup> Bekendtgørelse om vandløbsregulering og -restaurering m.v., nr. 834 af 27. juni 2016



**Har du spørgsmål**

Du er velkommen til at kontakte mig på telefon 46464952 eller e-mail [ankr@lejre.dk](mailto:ankr@lejre.dk), hvis du har spørgsmål til dette brev.

Med venlig hilsen

Anne-Marie Geert Kristensen  
vandløbsmedarbejder

Bilag:            Bilag 1, Klagevejledning, miljøvurderingsloven  
                      Bilag 2, Klagevejledning, naturbeskyttelsesloven  
                      Bilag 3, Klagevejledning, vandløbsloven  
                      Bilag 4, Projektforslag, Ansøgning om udlægning af gydesubstrat og sten til sikring af brink og til skjul i Ejby Å



## Bilag 1

### Klagevejledning ved afgørelse efter miljøvurderingsloven

Klagevejledning til miljøvurderingsloven, bekendtgørelse af lov om miljøvurdering af planer og programmer og af konkrete projekter (VVM)

Hvad kan der klages til Miljø-og Fødevareklagenævnet over?

- Afgørelser efter § 21, for så vidt angår retlige spørgsmål.

Hvem kan klage?

- Enhver med retlig interesse i sagens udfald,
- landsdækkende foreninger og organisationer der som formål har at beskyttelsen af natur og miljø, eller varetagelsen af væsentlige brugerinteresser indenfor arealanvendelsen, og har vedtægter og love, som dokumenterer deres formål, og som repræsenterer mindst 100 medlemmer.

Miljø-og Fødevareklagenævnet kan kræve dokumentation for foreningers og organisationers klageberettigelse.

#### Frist for at indgive klage

Klage skal være modtaget hos afgørelsesmyndigheden senest 4 uger fra den dag, afgørelsen er offentliggjort. Hvis klagefristen udløber på en helligdag, forlænges fristen til den efterfølgende hverdag. Offentliggørelse sker på kommunens hjemmeside, [www.lejre.dk](http://www.lejre.dk)

#### Hvordan klager man?

Du klager via Klageportalen, som du finder et link til på forsiden af [www.nmkn.dk](http://www.nmkn.dk). Klageportalen ligger på [www.borger.dk](http://www.borger.dk) og [www.virk.dk](http://www.virk.dk). Du logger på [www.borger.dk](http://www.borger.dk) eller [www.virk.dk](http://www.virk.dk), ligesom du plejer, typisk med NEM-ID. Klagen sendes gennem Klageportalen til den myndighed, der har truffet afgørelsen.

En klage er indgivet, når den er tilgængelig for myndigheden i Klageportalen. Når du klager skal du som privatperson, betale et gebyr på kr. 900 kr., som virksomhed/organisation skal du betale 1800 kr. Du betaler gebyret med betalingskort i Klageportalen.

Natur- og Miljøklagenævnet skal som udgangspunkt afvise en klage, der kommer uden om Klageportalen, hvis der ikke er særlige grunde til det. Hvis du ønsker at blive fritaget for at bruge Klageportalen, skal du sende en begrundet anmodning til den myndighed, der har truffet afgørelse i sagen. Myndigheden videresender herefter anmodningen til Natur- og Miljøklagenævnet, som træffer afgørelse om, hvorvidt din anmodning kan imødekommes.

#### Indbringelse for domstolene

Hvis du vil indbringe afgørelsen for domstolene, skal der ske inden 6 måneder fra den endelige afgørelse.



## Bilag 2

### Klagevejledning ved afgørelse efter naturbeskyttelsesloven

Denne afgørelse kan påklages til Miljø- og Fødevareklagenævnet.

Du klager via Klageportalen, som du finder på borger.dk eller virk.dk. Du logger på Klageportalen med NemID. Når du klager, skal du betale et gebyr.

Fra Klageportalen bliver din klage sendt til os. Vi sender klagen videre til behandling i nævnet via Klageportalen.

Hvis du af særlige grunde ønsker at blive fritaget for at bruge Klageportalen, skal du sende en begrundet ansøgning til os. Vi sender din ansøgning videre til nævnet, som beslutter, om du kan fritages.

### Klagefrist

Der er 4 ugers klagefrist fra afgørelsen er meddelt. Er afgørelsen offentligt bekendtgjort, regnes klagefristen altid fra denne dato.

#### De klageberettigede er:

- Ansøgeren
- ejeren af ejendommen
- offentlige myndigheder
- lokale foreninger og organisationer, som har væsentlig interesse i afgørelsen
- landsdækkende foreninger og organisationer, hvis hovedformål er at beskytte natur og miljø
- landsdækkende foreninger og organisationer, som efter deres formål varetager væsentlige rekreative interesser, når afgørelsen vedrører sådanne interesser

#### Domstolsafgørelse

Ønsker du at indbringe afgørelsen for domstolene, skal du gøre det inden 6 måneder efter, at afgørelsen er meddelt.



## Bilag 3

### Klagevejledning ved afgørelse efter vandløbsloven

#### Hvem kan klage?

- Den, afgørelsen er stilet til
- Enhver, der må antages at have en individuel, væsentlig interesse i sagens udfald
- En berørt nationalparkfond oprettet efter lov om nationalparker

Afgørelse om regulativer for offentlige vandløb kan desuden påklages af:

- Lokale foreninger og organisationer, som har en væsentlig interesse i afgørelsen
- Landsdækkende foreninger og organisationer, hvis hovedformål er beskyttelse af natur og miljø
- Landsdækkende foreninger og organisationer, som efter deres formål varetager væsentlige rekreative interesser, når afgørelsen berører sådanne interesser

Afgørelse om regulering eller restaurering af vandløb og afgørelser om sænkning af vandstanden eller tørlægning af søer kan desuden påklages af:

- Danmarks Sportsfiskerforbund og Danmarks Naturfredningsforening

#### Hvad er fristen for at klage?

Der er 4 ugers klagefrist. Hvis afgørelsen er offentliggjort, er klagefristen 4 uger efter offentliggørelsen.

#### Hvem kan du klage til?

Du kan klage til Miljø- og Fødevarerklagenævnet.

#### Hvordan klager du?

Du klager via Klageportalen, som du finder på [www.borger.dk](http://www.borger.dk) eller [www.virk.dk](http://www.virk.dk). Du logger på Klageportalen med Nem-ID. Når du klager, skal du betale et gebyr.

Fra Klageportalen bliver din klage sendt til os. Vi sender klagen videre til behandling i nævnet via Klageportalen.

Hvis du af særlige grunde ønsker at blive fritaget for at bruge Klageportalen, skal du sende en begrundet ansøgning til os. Vi sender din ansøgning videre til nævnet, som beslutter, om du kan fritages.

#### Lovgivning

Vandløbsloven, jf. lovbekendtgørelse nr. 1217 af 25. november 2019, §§ 72-73 og §§ 80-84