



Hyllegaard Udvikling ApS  
Åsvejen 5  
4330 Hvalsø

## **Afgørelse om at etablering af terrænnært jordvarmeanlæg til boligområdet Hyllegård Høje, 4330 Hvalsø, ikke er omfattet af krav om VVM**

Kære Hyllegaard Udvikling ApS

Lejre Kommune har afgjort, at etableringen af et terrænnært jordvarmeanlæg på din ejendom Åsvejen 5, 4330 Hvalsø (matrikel 11a, Kirke Hvalsø By, Kirke Hvalsø) som ansøgt om den 2. marts 2023, ikke er omfattet af krav om miljøvurdering.

Begrundelsen er, at projektet ikke vurderes at ville påvirke miljøet væsentligt.

Jordvarmeanlægget vil skulle forsyne det kommende boligområde Hyllegård Høje. Fuldt udbygget vil boligområdet bestå af ca. 200 boliger, og jordvarmeanlægget vil dermed være at betragte som et industrielt anlæg, som er omfattet af krav om VVM-screening i henhold til Miljøvurderingsloven (lov nr. 4 af 3. januar 2023) bilag 2, punkt 3 a) "Industrieanlæg til fremstilling af elektricitet, damp og varmt vand (projekter som ikke er omfattet af bilag 1)".

Denne screeningsafgørelse er ikke en tilladelse til jordvarmeanlægget, men alene en afgørelse om, at projektet ikke skal miljøvurderes. Tilladelse til jordvarmeanlægget efter jordvarmebekendtgørelsen samt § 19 i Miljøbeskyttelsesloven meddeles særskilt.

Screeningen er gennemført med udgangspunkt i din ansøgning samt på baggrund af de miljømæssige forudsætninger, som er gældende på screeningstidspunktet.

Hvis projektet ændres, skal du anmelde den påtænkte ændring til Lejre Kommune, så vi kan foretage en vurdering af, om ændringen udløser krav om en miljøvurdering.





## Offentliggørelse

Vi offentliggør screeningsafgørelsen på kommunens hjemmeside den 14. marts 2023.

Afgørelsen bortfalder, hvis den ikke er udnyttet senest 3 år fra når at den er meddelt.

## Begrundelse for screeningsafgørelsen

Vi har screenet det ansøgte ud fra kriterierne i Miljøvurderingslovens bilag 6 om anlæggets karakteristika, placering og potentielle miljøpåvirkning, jf. vedlagte screeningskema.

I vurderingen af, at der ikke skal udarbejdes en miljøkonsekvensrapport for projektet, er der især lagt vægt på følgende:

Jordvarmeanlæggets mulige påvirkning af miljøet er knyttet til risikoen for forurening af grundvandet ved lækage fra utætheder i slanger eller ved nedsivning ned langs slanger og vandudveksling mellem forskellige grundvandsmagasiner.

Anlægget placeres på et tidligere landbrugsareal, hvor der ikke foregår, eller vil foregå, aktiviteter, der kan beskadige anlægget. Jordvarmeslangerne vil derudover blive lagt i 1,5 meters dybde, svarende til 50 % dybere end hvad der gælder for jordvarmeslanger i landbrugsareal. Arealet oven over jordvarmeanlægget vil blive anvendt til dels lokal håndtering af regnvand, dels til nyttehaver.

Området er omfattet af særlige drikkevandsinteresser (OSD), men ligger udenfor sårbart/nitratfølsomt indvindingsopland (NFI). Anlægget vil overholde jordvarmebekendtgørelsens krav om mindst 50 meter til vandboringer med krav om drikkevandskvalitet. Nærmeste drikkevandsboring, DGU-nr. 205.560, ligger ca. 1,2 kilometer nordøst fra hvor jordvarmeanlægget vil blive etableret.

Udslip fra uheld med eksempelvis en overgravet slange vurderes ikke at udgøre en væsentlig risiko for miljøet, anlæggets lokalisering samt brinens indholdsstoffer og mængder taget i betragtning. IPA-sprit betragtes således som relativt let nedbrydelig i jord og grundvand.

Anlægsarbejdet i forbindelse med etableringen af jordvarmeanlægget vurderes ikke at medføre væsentlige miljøpåvirkninger, da dette vil blive udført i overensstemmelse med Lejre Kommunes regulativ for bygge- og anlægsarbejde.

Efter etablering vil jordvarmeanlægget kun være synligt på terræn i form af 2 pumpestationer på hver 5 m<sup>2</sup> samt 1,8 m i højden. Disse vil blive integrerede i landskabet, og vil blive afskærmet med beplantning.

Etableringen af jordvarmeanlægget vil ikke indebære sækning af grundvandet i området, og vil ikke generere affaldsmængder af betydning da materialerne til jordvarmeanlægget ikke vil blive anskaffet i større mængder end hvad der forventes brugt på at etablere anlægget.

Følgende materialer samt mængder forventes omtrentligt anvendt til jordvarmeanlægget:





- Jordvarmeslanger
  - 2.000 m ø200 PE
  - 2.250 m ø125 PE
  - 2.250 m ø110 PE
  - 28.000 m ø50 PE
- 2 pumpestationer
- 60 decentrale varmepumper

Udover påfyldning af jordvarmeanlægget, så forventes anlægsarbejdet ikke at indebære noget vandforbrug af betydning. Ligeledes vil der ikke være noget forbrug af råstoffer foruden materialerne til anlægget.

Anlægsarbejdet vil ikke producere spildevand.

Der vil kunne forekomme støj og vibrationer i forbindelse med arbejdskørsel til og fra arbejdsarealet, såvel som lokalt indenfor dette. Dette vil dog ophøre når jordvarmeanlægget er etableret.

Jordvarmeanlægget forventes således ikke at medføre væsentlige, negative miljøpåvirkninger hverken enkeltvis, i kumulation med andre påvirkninger eller samlet set.

Kommunen har på den baggrund vurderet, at jordvarmeanlægget ikke vil medføre væsentlig påvirkning af miljøet, og det kan etableres uden udarbejdelse af miljøkonsekvensrapport og VVM-tilladelse.

### Konsekvensvurdering, Natura 2000-områder og bilag IV-arter

Projektet ligger ikke i et NATURA 2000-område og heller ikke i nærheden af et NATURA 2000-område. Vi vurderer derfor, at det ansøgte ikke i sig selv eller i forbindelse med andre projekter vil kunne påvirke nogen Natura 2000-områder.

Nærmeste Natura 2000-område er ”Hejede Overdrev, Valborup Skov og Valsøllille Sø”, som ligger ca. 1,4 kilometer sydøst fra hvor jordvarmeanlægget vil blive etableret.

Bilag IV-arterne stor vandsalamander, spidssnudet frø og en lang række flagermusarter findes udbredt forskellige steder i kommunen. Da der ikke ændres på hydrologien eller fældes træer i forbindelse med projektet, så er det Lejre kommunes vurdering, at det ansøgte ikke vil påvirke levesteder for disse eller øvrige bilag IV-arter.

Nærmeste bilag IV-art er registreret i et vandhul beliggende i den grønne kile mellem Horseager (vej) og Hvalsø Skole, på matrikel 6gs. Her er der den 23. august 2004 registreret spidssnudet frø. Afstanden mellem jordvarmeanlægget og vandhullet vil være ca. 700 meter, retning nordøst.

Ovenstående oplysninger om drikkevandsboringer, Natura 2000-områder og bilag IV-arter er hentet fra Danmarks Miljøportals Arealinformation ([åbnes ved at klikke her](#)) den 10. marts 2023. De angivne afstande er i fugleflugtslinje.





Jordvarmeanlægget vil i øvrigt ikke blive etableret på arealer omfattet af gældende fredninger, eller fremsatte fredningsforslag, for så vidt angår natur, landskab eller kultur. Ligeledes vil etableringen af jordvarmeanlægget ikke berøre arealer registreret som beskyttet natur efter Naturbeskyttelseslovens § 3.

## Beskrivelse af projektet

Der er ansøgt om VVM-screening af et terrænnært, industrielt jordvarmeanlæg, som ønskes etableret på ejendommen Åsvejen 5, 4330 Hvalsø (matrikel nr. 11a, Kirke Hvalsø By, Kirke Hvalsø). Screeningsansøgning er vedlagt som bilag 1.

Industrielle jordvarmeanlæg er omfattet af VVM-screeneringspligt efter Miljøvurderingslovens bilag 2, punkt 3a.

Jordvarmeanlægget vil skulle forsyne det kommende boligområde Hyllegård Høje, som i fuldt bebygget form vil bestå af ca. 200 boliger.

Jordvarmeanlægget etableres som et terrænnært anlæg, og vil dække ca. 32.000 m<sup>2</sup>. Placeringen af anlægget er skitseret i bilag 2.

Bortset fra 2 pumpestationer vil det færdige jordvarmeanlæg ikke være synligt på terræn. Pumpestationerne vil hver have et areal på 5 m<sup>2</sup> og en højde på maks 1,8 meter, og vil blive afskærmet med beplantning.

Pumpestationerne vil være forsynet med trykovervågning, som - i tilfælde af brud/lækage i jordvarmeanlægget - standser cirkulationen af brine.

Herudover udfærdiger bygherre en handlingsplan for håndtering af ledningsbrud.

Nedgravningsdybden af varmeslangerne er 1,5 meter. Det overliggende areal vil blive anvendt til dels nyttehaver, dels lokal afledning af regnvand fra boligområdet.

## Partshøring

Sagen har ikke været sendt i høring, da vi har vurderet at projektet ikke vil kunne berøre andre myndigheder eller parter.

## Lovgrundlag for afgørelsen

Lovhensvisningerne herunder omhandler lovbekendtgørelse nr. 4 af 3. januar 2023 af lov om miljøvurdering af planer og programmer og af konkrete projekter (VVM).

- Det ansøgte projekt er omfattet af lovens bilag 2, punkt 3a, og skal derfor screenes for, om der skal udarbejdes en miljøkonsekvensrapport for projektet, jf. lovens § 16.





- Lejre Kommune har truffet screeningsafgørelsen efter lovens § 21, stk. 1.
- Jf. lovens § 35, stk. 1, skal berørte myndigheder høres i forbindelse med screeningsafgørelser efter § 21.
- Afgørelsen bortfalder, hvis den ikke er udnyttet inden 3 år efter at den er meddelt, jf. miljøvurderingslovens § 39.
- Jf. lovens § 49, kan screeningsafgørelsen, for så vidt angår retslige spørgsmål, påklages til Miljø- og Fødevareklagenævnet. Se klagevejledningen nederst i afgørelsen.

## Anden lovgivning end miljøvurderingsloven

Kommunen har i denne screeningsafgørelse ikke taget stilling til anden lovgivning end miljøvurderingslovens bestemmelser.

Tilladelse til jordvarmeanlægget efter Miljøbeskyttelsesloven samt Bekendtgørelsen om jordvarme meddeles særskilt.

## Klagevejledning

Denne afgørelse kan, for så vidt angår retslige spørgsmål, påklages til Miljø- og Fødevareklagenævnet, jf. Miljøvurderingslovens § 48 for planer og programmer, og 49 for konkrete projekter.

Klage over afgørelsen har **ikke** opsættende virkning, medmindre Miljø- og Fødevareklagenævnet bestemmer andet.

Hvis klagenævnet bestemmer at en evt. indgivet klage har opsættende virkning, skal du afvente klagenævnets afgørelse før det ansøgte projekt kan gennemføres. Er anlægsarbejdet påbegyndt, vil det derfor skulle standses, og må herefter først genoptages når nævnet har afgjort klagen, og kun såfremt klager ikke har fået medhold.

*Al udnyttelse af afgørelsen inden klagefristens udløb sker for ansøgers egen risiko.*

## Hvem kan klage?

- Adressaten for afgørelsen
- Enhver med retlig interesse i sagens udfald,
- Landsdækkende foreninger og organisationer der som formål har at beskyttelsen af natur og miljø, eller varetagelsen af væsentlige brugerinteresser indenfor arealanvendelsen og har vedtægter og love, som dokumenterer deres formål, og som repræsenterer mindst 100 medlemmer.

Miljø- og Fødevareklagenævnet kan kræve dokumentation for foreningers og organisationers klageberettigelse.





### **Frist for at indgive klage**

Klage skal være indgivet skriftligt inden 4 uger efter offentliggørelsen af screeningsafgørelsen. Hvis klagefristen udløber på en lørdag eller en helligdag, så forlænges fristen til den førstkommande hverdag.

**Klagefristen udløber den 11. april 2023 klokken 23:59.**

### **Sådan klager du**

Du klager via Klageportalen inde på Nævnens Hus' hjemmeside, [www.naevneneshus.dk](http://www.naevneneshus.dk). Inde på hjemmesiden vælger du "Miljø- og Fødevareklagenævnet" og følger anvisningerne dérfra.

Du skal bruge dit Nem-ID/Mit-ID for at klage over afgørelsen. Har du et login til Miljøportalen, så kan du også bruge dette.

Klagen sendes gennem Klageportalen til den myndighed, der har truffet afgørelsen. Myndigheden videresender herefter din klage til Miljø- og Fødevareklagenævnet, ledsaget af sine eventuelle bemærkninger til klagen.

En klage er indgivet, når den er tilgængelig for myndigheden i Klageportalen.

Du skal betale et klagegebyr til Miljø- og Fødevareklagenævnet, hvis du vil klage over afgørelsen. Du betaler gebyret med betalingskort i Klageportalen. Virksomheder og organisationer kan også bestille en faktura på klagegebyret. Nævnet vil først sætte din klage i kø til behandling, når de har modtaget gebyret fra dig.

Du får klagegebyret retur, hvis du får helt eller delvist medhold i din klage.

Miljø- og Fødevareklagenævnet skal som udgangspunkt afvise en klage, der kommer uden om Klageportalen. Hvis du ønsker at blive fritaget for at bruge Klageportalen, skal du sende en begrundet anmodning til den myndighed, der har truffet afgørelse i sagen. Myndigheden videresender herefter anmodningen til Miljø- og Fødevareklagenævnet, som træffer afgørelse om, hvorvidt din anmodning kan imødekommes.

Hvis du ønsker at indbringe sagen for domstolene, skal dette ske inden 6 måneder efter at klagenævnets afgørelse er meddelt.

### **Hvis du har spørgsmål**

Hvis du har spørgsmål til afgørelsen, er du velkommen til at kontakte mig på mail: [jdla@lejre.dk](mailto:jdla@lejre.dk) eller på telefon 4646 4941.

Med venlig hilsen

Jonas David Larsen  
Miljømedarbejder





## Bilag

- Bilag 1** Udfyldt screeningsansøgning  
**Bilag 2** Skitse over jordvarmeanlæggets ønskede placering

### Kopi af afgørelsen er sendt til

- Dansk Ornitologisk Forening, [natur@dof.dk](mailto:natur@dof.dk)
- Botanisk forening, [kontor@botaniskforening.dk](mailto:kontor@botaniskforening.dk)
- Friluftsrådet, [roskilde@friluftsradet.dk](mailto:roskilde@friluftsradet.dk)
- Danmarks Naturfredningsforening, lokalafdelingen, [dnlejre-sager@dn.dk](mailto:dnlejre-sager@dn.dk)
- Danmarks Naturfredningsforenings hovedpostkasse, [dn@dn.dk](mailto:dn@dn.dk)
- Miljøstyrelsen, [mst@mst.dk](mailto:mst@mst.dk)
- Naturstyrelsen, [nst@nst.dk](mailto:nst@nst.dk)



## Bilag 1

### Ansøgningskema

Nedenstående skema angiver de oplysninger, som skal indgives til myndighederne ved ansøgning af projekter, der er omfattet af lovens bilag 2, jf. lovens § 21. Bygherren skal, hvor det er relevant for ansøgningen om det konkrete projekt, tage hensyn til kriterierne i lovens bilag 6, når skemaet udfyldes. Såfremt der allerede foreligger oplysninger om de indvirkninger, projektet kan forventes at få på miljøet, medsendes disse oplysninger. Skemaet finder ikke anvendelse for sager, der behandles af Naturstyrelsen og Energistyrelsen. Skemaets oplysningskrav er vejledende og fastsat under hensyntagen til kriterierne i lovens bilag 5.

Basisoplysninger	Tekst
Projektbeskrivelse (kan vedlægges)	<p>I forbindelse med etablering af seks bofællesskaber, Hyllegaard Høje, vest for Hvalsø, skal der etableres et kollektivt varmeanlæg, til forsyning af bofællesskaberne med vedvarende energi.</p> <p>Systemet er disponeret som en kollektivt jordvarmeanlæg, et såkaldt Termonet, hvor varmekilden udgøres af ca. 32.000 m jordvarmeslanger (skraveret areal på oversigtskort, ca. 2,6 ha) nedlagt på Hyllegaard Højens landbrugsarealer.</p> <p>Selve jordvarmeslangerne lægges i jord, ca. 1,5 m.u.t., ved pløjning, hvilket vil minimere omfanget af større anlægsarbejder.</p> <p>Fordelingsledningerne, som forbinder jordvarmeslangerne lægges i fælles ledningsgrav med øvrige kollektive forsyninger, f.eks. el, brugsvand og spildevand.</p> <p>Jordvarmeslangerne og fordelingsledningerne vil have en samlet varmekapacitet på ca. 650 kW.</p> <p>Varmeproduktion udgøres af individuelle jordvarmepumper i hver sammenhængende bolig, hvorfor det blot er uisolerede vandrør som føres i terræn. Arealer til varmepumperne integreres i den øvrige bebyggelse til bofællesskaberne. Herudover vil der være behov for 2 pumpestationer, på hver især maks. 5 m<sup>2</sup> i maks. 1,8 m højde. Disse integreres i landskabet, og afskærms vha. beplantning.</p>
Navn, adresse, telefonnr. og e-mail på bygherre	Hyllegaard Udvikling ApS Åsen 5 4300 Hvalsø
Navn, adresse, telefonnr. og e-mail på kontaktperson	Tania Nissen Åsen 5 4300 Hvalsø Tlf: 42964499 Mail: tania@hyllegaardudvikling.dk
Projektets adresse, matr. nr. og ejerlav. For havbrug angives anlæggets geografiske placering angivet ved koordinater for havbrugets 4 hjørneafmærkninger i bredde/længde (WGS-84 datum).	Åsen 5, 11a, Kirke Hvalsø by, Kirke Hvalsø
Projektet berører følgende kommune eller kommuner (omfatter såvel den eller de kommuner, som projektet er placeret i, som den eller de kommuner, hvis miljø kan tænkes påvirket af projektet)	Lejre Kommune, 4300 Kirke Hvalsø
Oversigtskort i målestok 1:50.000 – Målestok angives. For havbrug angives anlæggets placering på et søkort.	Se Bilag 2.
Kortbilag i målestok 1:10.000 eller 1:5.000 med	Målestok angives: 1:1000



Indtegnning af anlægget og projektet (vedlægges dog ikke for strækingsanlæg).	Projekttegninger vedlagt, oversigtstegning for anlægget er i målestok 1:1000, hvor målestokken for klynge A er 1:200	
Forholdet til VVM reglerne	<b>Ja</b>	<b>Nej</b>
Er projektet opført på bilag 1 til lov om miljøvurdering af planer og programmer og konkrete projekter (VVM).	X	Hvis ja, er der obligatorisk VVM-pligtigt. Angiv punktet på bilag 1:
Er projektet opført på bilag 2 til lov om miljøvurdering af planer og programmer og af konkrete projekter (VVM).	X	Hvis ja, angiv punktet på bilag 2: 3a
<b>Projektets karakteristika</b>	<b>Tekst</b>	
1. Hvis bygherren ikke er ejer af de arealer, som projektet omfatter angives navn og adresse på de eller den pågældende ejer, matr. nr. og ejerlav	Projektet gennemføres på arealer ejet af Hyllegaard Udvikling ApS.	
2. Arealanvendelse efter projektets realisering.  Det fremtidige samlede bebyggede areal i m <sup>2</sup>  Det fremtidige samlede befæstede areal i m <sup>2</sup>  Nye arealer, som befæstes ved projektet i m <sup>2</sup>	Denne VVM-screening gælder udelukkede for det kollektive jordvarmeanlæg og projektet medfører jfr. projektbeskrivelsen ikke etablering af bygværker, udover de to pumpestationer.  De to fremtidige pumpestationer vil have et samlet bebygget areal på <10 m <sup>2</sup> .	
3. Projektets areal og volumenmæssige udformning Er der behov for grundvandssænkning i forbindelse med projektet og i givet fald hvor meget i m  Projektets samlede grundareal angivet i ha eller m <sup>2</sup>  Projektets bebyggede areal i m <sup>2</sup>  Projektets nye befæstede areal i m <sup>2</sup>  Projektets samlede bygningsmasse i m <sup>3</sup>  Projektets maksimale bygningshøjde i m  Beskrivelse af omfanget af eventuelle nedrivningsarbejder i forbindelse med projektet	Der er ingen behov for grundvandssænkning.  Der anvendes ca. 32.000 m <sup>2</sup> til jordvarmeslanger som efterfølgende beplantes. Der bebygges kun meget begrænset over terræn (<10 m <sup>2</sup> ) til 2 pumpestationer. Projektet omfatter ikke nye befæstede arealer.  Bygninger over terræn udgøres af 2 pumpehuse, hver især maks. 5 m <sup>2</sup> og i maks. 1,8 m højde (9 m <sup>3</sup> ). Bygningshøjde er maks. 1,8 m højde. Bygningerne integreres i landskabet og afskærmes med beplantning. Der er ingen nedrivningsarbejder.	
4. Projektets behov for råstoffer i anlægsperioden Råstofforbrug i anlægsperioden på type og mængde: Vandmængde i anlægsperioden  Affaldstype og mængder i anlægsperioden  Spildevand til renseanlæg i anlægsperioden  Spildevand med direkte udledning til vandløb, søer, hav i anlægsperioden  Håndtering af regnvand i anlægsperioden Anlægsperioden angivet som mm/å – mm/å	Der er ikke behov for råstoffer udover materialerne til energianlægget. Der forventes omtrentligt anvendt følgende materiale: 2.000 m PE ø200 2.250 m PE ø125 2.250 m PE ø110 28.000 m PE ø50 2 stk. pumpestationer 60 stk. decentrale varmepumper  Vandmængde i anlægsperioden: Ingen vandmængde, udover påfyldning af anlægget.  Affald i anlægsperioden: Rester af plastrør og emballage ifm. rørarbejder.  Spildevand til renseanlæg i anlægsperioden: Ikke relevant.  Spildevand med direkte udledning til vandløb, søer, hav i anlægsperioden: Ikke relevant.  Anlægsperioden forventes at ligge mellem: 03/23 – 08/23	

Projektets karakteristika	Tekst		
5. Projektets kapacitet for så vidt angår flow ind og ud samt angivelse af placering og opbevaring på kortbilag af råstoffet/produktet i driftsfasen: Råstoffer – type og mængde i driftsfasen Mellemprodukter – type og mængde i driftsfasen Færdigvarer – type og mængde i driftsfasen Vandmængde i driftsfasen	Råstoffer, mellemprodukter, færdigvarer og vandanvendelse i driftsperioden er ikke relevant.		
6. Affaldstype og årlige mængder, som følge af projektet i driftsfasen: Farligt affald: Andet affald: Spildevand til renseanlæg: Spildevand med direkte udledning til vandløb, sø, hav: Håndtering af regnvand:	Projektet medfører ikke farligt eller andet affald. Der genereres ikke spildevand Håndtering af regnvand er ikke relevant.		
Projektets karakteristika	Ja	Nej	Tekst
7. Forudsætter projektet etablering af selvstændig vandforsyning?	x		
8. Er projektet eller dele af projektet omfattet af standardvilkår eller en branchebekendtgørelse?		x	Hvis »ja« angiv hvilke. Hvis »nej« gå til punkt 10
9. Vil projektet kunne overholde alle de angivne standardvilkår eller krav i branchebekendtgørelsen?		x	Hvis »nej« angives og begrundes hvilke vilkår, der ikke vil kunne overholdes.
10. Er projektet eller dele af projektet omfattet af BREF-dokumenter?		x	Hvis »ja« angiv hvilke. Hvis »nej« gå til pkt. 12.
11. Vil projektet kunne overholde de angivne BREF-dokumenter?		x	Hvis »nej« angives og begrundes hvilke BREF-dokumenter, der ikke vil kunne overholdes.
12. Er projektet eller dele af projektet omfattet af BAT-konklusioner?		x	Hvis »ja« angiv hvilke. Hvis »nej« gå til punkt 14.
Projektets karakteristika	Ja	Nej	Tekst
13. Vil projektet kunne overholde de angivne BAT-konklusioner?	x		Hvis »nej« angives og begrundes hvilke BAT-konklusioner, der ikke vil kunne overholdes.
14. Er projektet omfattet af en eller flere af Miljøstyrelsens vejledninger eller bekendtgørelser om støj eller eventuelt lokalt fastsatte støjgrænser?	x		Projektet vil i anlægsfasen genere støj fra kørsel, arbejdsmaskiner m.m. Der vil blive fulgt gældende retningslinjer ift. grænseværdier, arbejdstider m.m.
15. Vil anlægsarbejdet kunne overholde de eventuelt lokalt fastsatte vejledende grænseværdier for støj og vibrationer?	x		Hvis »nej« angives overskridelsens omfang og begrundelse for overskridelsen
16. Vil det samlede projekt, når anlægsarbejdet er udført, kunne overholde de vejledende grænseværdier for støj og vibrationer?	x		Hvis »nej« angives overskridelsens omfang og begrundelse for overskridelsen
17. Er projektet omfattet af Miljøstyrelsens vejledninger, regler og bekendtgørelser om luftforurening?		x	Hvis »ja« angives navn og nr. på den eller de pågældende vejledninger, regler eller bekendtgørelser. Hvis »nej« gå til pkt. 20.
18. Vil anlægsarbejdet kunne overholde de vejledende grænseværdier for luftforurening?			Hvis »Nej« angives overskridelsens omfang og begrundelse for overskridelsen.
19. Vil det samlede projekt, når anlægsarbejdet er udført, kunne overholde de vejledende grænseværdier for luftforurening?			Hvis »Nej« angives overskridelsens omfang og begrundelse for overskridelsen.
20. Vil projektet give anledning til støvgener eller øgede støvgener I anlægsperioden? I driftsfasen?	x		Jordhåndtering og arbejdskørsel vil kunne give nogen støvgener, der bl.a. afhjælpes ved vanding af kørselsveje. Omfanget er dog begrænset til arbejder med ledningsgrave.  I driftsfasen vil projektet ikke give anledning til støvgener.
Projektets karakteristika	Ja	Nej	Tekst
21. Vil projektet give anledning til lugtgener eller øgede lugtgener I anlægsperioden?		x	Hvis »ja« angives omfang og forventet udbredelse.

I driftsfasen?			
22. Vil anlægget som følge af projektet have behov for belysning som i aften og nattetimer vil kunne oplyse naboarealer og omgivelserne I anlægsperioden? I driftsfasen?	x		Der er ikke behov for belysning i anlægsfasen.
23. Er anlægget omfattet af risikobekendtgørelsen, jf. bekendtgørelse om kontrol med risikoen for større uheld med farlige stoffer nr. 372 af 25. april 2016?	x		
<b>Projektets placering</b>	<b>Ja</b>	<b>Nej</b>	<b>Tekst</b>
24. Kan projektet rummes inden for lokalplanens generelle formål?	x		Hvis »nej«, angiv hvorfor:
25. Forudsætter projektet dispensation fra gældende bygge- og beskyttelseslinjer?	x		Hvis »ja« angiv hvilke:
26. Indebærer projektet behov for at begrænse anvendelsen af naboarealer?	x		
27. Vil projektet kunne udgøre en hindring for anvendelsen af udlagte råstofområder?	x		
28. Er projektet tænkt placeret indenfor kystnærhedszonen?	x		
<b>Projektets placering</b>	<b>Ja</b>	<b>Nej</b>	<b>Tekst</b>
29. Forudsætter projektet rydning af skov? (skov er et bevokset areal med træer, som danner eller indenfor et rimeligt tidsrum ville danne sluttet skov af højstammede træer, og arealet er større end ½ ha og mere end 20 m bredt.)	x		
30. Vil projektet være i strid med eller til hinder for realiseringen af en rejst fredningssag?	x		
31. Afstanden fra projektet i luftlinje til nærmeste beskyttede naturtype i henhold til naturbeskyttelseslovens § 3.			På projektområdets nordlige del findes en §3-beskyttet sø på ca. 560 m <sup>2</sup> . Denne sø vil ikke blive påvirket ved projektets gennemførelse og vil ikke fungere som supplerende regnvandsbassin.  Der er otte §3-beskyttede søer lige uden for matrikel nr 11a i en afstand af 0-24 m fra matrikelskellet. Disse søer vil ikke blive påvirket ved projektets gennemførelse.
32. Er der forekomst af beskyttede arter og i givet fald hvilke?	x		Der er ikke registreret nogle beskyttede arter i selve projektområdet (anvendte kilder: Fugle og Natur, DOFbasen, Miljøportalens artsdel). Umiddelbart udenfor projektområdet er der registreret gråand, blichøne, grågås og skrubtudse. Da disse områder ikke bliver påvirket af projektet vil der ikke ske en væsentlig negativ effekt på arterne.
33. Afstanden fra projektet i luftlinje til nærmeste fredede område.			Projektområdet er beliggende ca. 400 m sydøst for det fredede Sonnerupgård. Denne fredning vil ikke blive påvirket.
34. Afstanden fra projektet i luftlinje til nærmeste internationale naturbeskyttelsesområde (Natura 2000-områder, habitatområder, fuglebeskyttelsesområder og Ramsarområder).			Projektområdet er beliggende ca. 1500 m nordvest for Natura 2000-område nr. 146 Hejede Overdrev, Valborup Skov og Valsøllille Sø, der udgør Habitatområde H129.  Nærmeste fuglebeskyttelsesområde er Fuglebeskyttelsesområde F105 ca. 8,2 km nordøst for projektområdet, der er en del af Natura 2000-område nr. 136 Roskilde Fjord og Jægerspris Nordskov.
35. Vil projektet medføre påvirkninger af overfladevand eller grundvand, f.eks. i form af udledninger til eller fysiske ændringer af vandområder eller grundvandsforekomster?	x		Hvis »ja« angives hvilken påvirkning, der er tale om.
36. Er projektet placeret i et område med særlige drikkevandinteresser?	x		Projektet vil indeholde vandfyldte ledninger tilsat 30% propylenglykol som frostsikringsvæske. Der vil som

			udgangspunkt ikke udledes væske som kan påvirke hverken overfladevand eller grundvand.  Ift. risiko for udslip ifm. ledningsbrud; Pumperne i anlægget udføres med trykovervågning, som standser ved registrering af uventet trykfald. Herudover udarbejdes en handlingsplan ift. håndtering af evt. ledningsbrud.  Eftersom rørene etableres overfladenært, ca. 1,2 m u.t., vurderes risikoen for påvirkning af drikkevandet som lille.
37. Er projektet placeret i et område med registreret jordforurening?		x	
38. Er projektet placeret i et område, der i kommuneplanen er udpeget som område med risiko for oversvømmelse.		x	
39. Er projektet placeret i et område, der, jf. oversvømmelsesloven, er udpeget som risikoområde for oversvømmelse?		x	
<b>Projektets placering</b>	<b>Ja</b>	<b>Nej</b>	<b>Tekst</b>
40. Er der andre lignende anlæg eller aktiviteter i området, der sammen med det ansøgte må forventes at kunne medføre en øget samlet påvirkning af miljøet (Kumulative forhold)?		x	
41. Vil den forventede miljøpåvirkning kunne berøre nabolande?		x	
42. En beskrivelse af de tilpasninger, ansøger har foretaget af projektet inden ansøgningen blev indsendt og de påtænkte foranstaltninger med henblik på at undgå, forebygge, begrænse eller kompensere for væsentlige skadelige virkninger for miljøet?			Følgende tiltag er indarbejdet i projektet:  Jord: For at minimere behovet for omfattende jordarbejder nedpløjes jordvarmeslangerne i stedet for at skulle nedgraves. Derudover vil der være nøje koordinering af fordelingsledninger og de øvrige kollektive ledninger aht. at minimere omfanget af ledningsgrave.

43. Undertegnede erklærer herved på tro og love rigtigheden af ovenstående oplysninger.

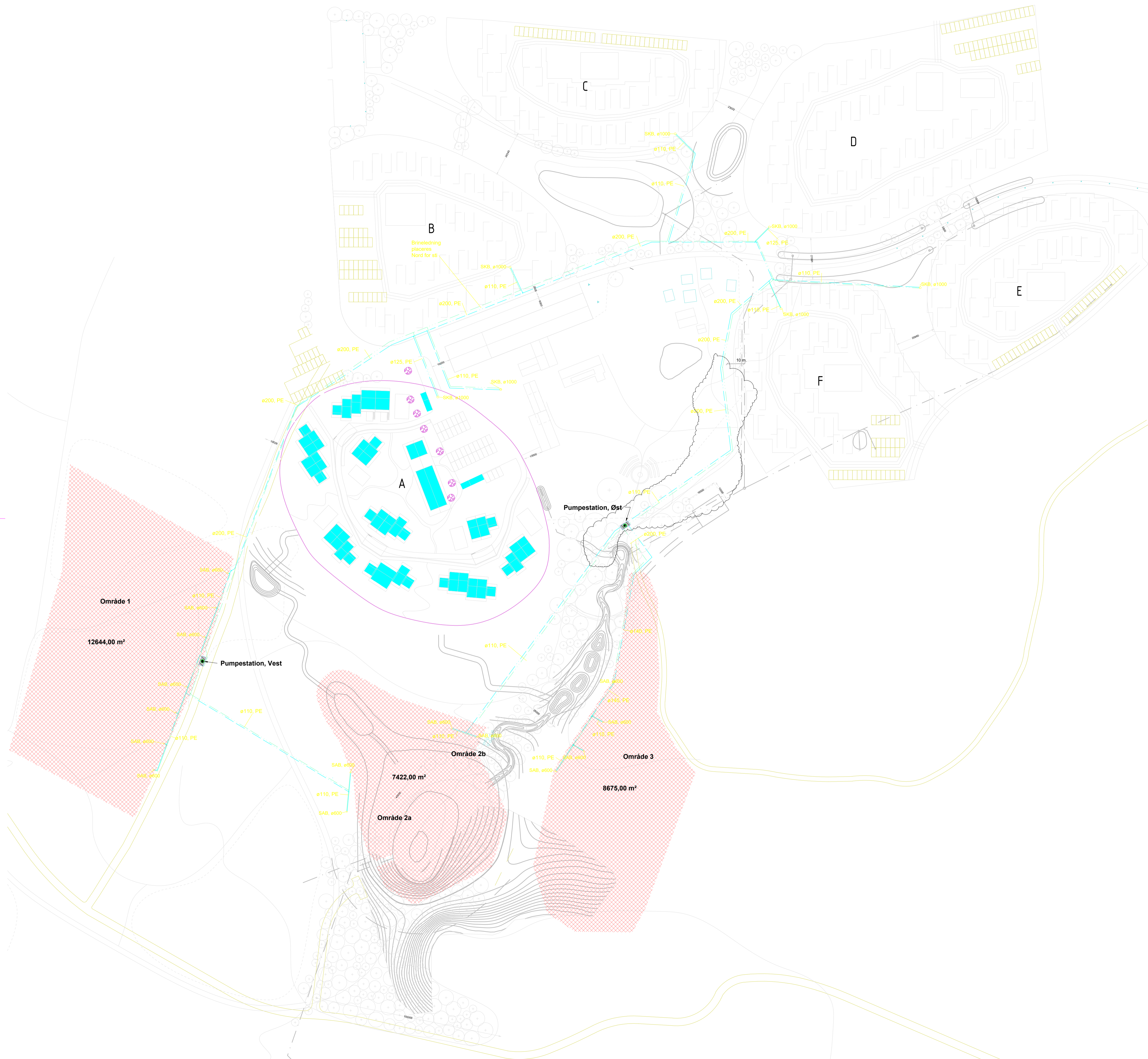
Dato: 02-03-2023 Bygherre/anmelder: \_\_\_\_\_

### Vejledning

Skemaet udfyldes af bygherren eller dennes rådgiver baseret på bygherrens viden om eget projekt sammenholdt med de oplysninger og vejledninger, der henvises til i skemaet. Det forudsættes således, at bygherren eller dennes rådgiver er fortrolig med den miljølovgivning, som projektet omfattes af. Bygherren skal ikke gennem præcise beregninger angive projektets forventede påvirkninger men alene tage stilling til overholdelsen af vejledende grænseværdier og angivne miljøforhold baseret på de oplysninger, der kan hentes på offentlige hjemmesider.

Farverne »rød/gul/grøn« angiver, hvorvidt det pågældende tema kan antages at kunne medføre, at projektet vurderes at kunne påvirke miljøet væsentligt og dermed være VVM-pligtigt. »Rød« angiver en stor sandsynlighed for VVM-pligt og »grøn« en minimal sandsynlighed for VVM-pligt. Hvis feltet er sort, kan spørgsmålet ikke besvares med ja eller nej. VVM-pligten afgøres dog af VVM-myndigheden. I de fleste tilfælde vil kommunen være VVM-myndighed.

Bygherres eller dennes rådgivers udfyldelse af skemaet er omfattet af straffelovens § 161 om strafansvar ved afgivelse af urigtige oplysninger til en offentlig myndighed.



**NOTE**

Den endelige placering af samtlige ledninger skal detail projekteres af entreprenøren. De viste tracerer skal koordineres med øv installationer i området. Der skal tages særlig hensyn til afstandskrav som angivet i "jordvarmebekendtgørelsen" samt i tilhørende normværk. Det påhviler entreprenøren at projektere det samlede anlæg

Alle ledninger for brinekredsen udføres som isolerede drikkevandsledninger i PE80 eller PE100, med fittings, bøjler, t-stykker, fabrikat som rørløsningsgarn.

Ledninger for brinekredsen lægges med en jorddækning på min. 1200 mm.

Elkabler lægges med en jorddækning på min. 1000 mm.

Generelt henvises til DS 475 - Norm for etablering af ledningsanlæg i jord, samt DS 169, for krav til respektafstand mellem led samt krav til udluftning, tilfyldning og kontrol for stive såvel som fleksible ledninger. Alle ledninger i jord skal beskyttes med dæ markeringsbånd.

Jordvarmeanlæg:  
Selve energioptaget sker fra jordvarmeslanger udlagt vandret i udstykningsens sydlige område. Slange kan pløjes ned. Slanger 1200 mm og kredsene udføres så de ikke overstiger 250 meter pr. kreds. Indbyrdes afstand er mindst 1000 mm.

Samlebrønde:  
Samlebrønde udføres som præfabrikerede plastbrønde med indbygget garniture (ventiler, manifold etc). Brønde skal være med tilslutning af både kredse og ledninger til det samlede brineanlæg(termonet).

Skelbrønde:  
Brønde leveres i plast med bund og vandtæt låg. Brønde skal være med vandtætte rørgennemføringer. I brønde skal der besty mulighed for afspærring, påfyldning, aftab. Afspærring skal være på begge sider af de komponenter der monteres i brønden.

Trykforøgeranlæg:  
Trykforøger monteres i skur og bestykes jf. tegning. Entreprenøren detailprojekterer tilslutninger fra både energioptaget (jordv samt til brinekredsen (termonet)). Udover den viste bestyknng, så skal pumpestationerne udføres, så det er muligt at påfylde udlufte anlægget. Entreprenøren skal selv detailprojektere nødvendige pumpe/trykforøgere.

Påfyldning, udluftning og idriftsætning:  
Entreprenøren indeholder alle nødvendige arbejder for at anlægget kan sættes i drift. Dette inkluderer eksempelvis nødvendig gennemskyldning, udluftning samt idriftsættelse.

**HENVISNINGER**

Tegningsliste	WSP_K08_C07_DLI - Tegnings- og dokumentliste
Installationer, Oversigtstegning	WSP_K08_T99_H1_E_N100
Installationer, Klynge F	WSP_K08_T99_H1_E_N101
Diagram, Område ledningsdiagram	WSP_K07_T59_H6_N600
Diagram, Skur ved klyngehuse	WSP_K08_T59_H6_N601
Diagram, Pumpestation	WSP_K08_T59_H6_N602

**SIGNATURER**

- Bindekreds, Frem
- Bindekreds, retur
- SAB Samlebrønd
- SKB Skelbrønd
- Pumpestation

Tegningsnummer  
**WSP\_K08\_T99\_H1\_E\_N100**

Revision

Rev. A	Note ændret	2023-02-22	
Revision	Emne	Revisionsdato	Udført af
Sagsnummer 3692100100	Projekt navn Hyllegaard Høje - realisering	Projektfase Udbudsprojekt	
Emne Installationer samlet, Oversigtstegning	Tegningsnummer WSP_K08_T99_H1_E_N100	Revision A	
Udført af: SHNI	Godkendt: NYOS	Kontrol: NYOS	Mål: 1:1000
			Første udgivelsesdato: 2022-12-09

