



Såby Fodbold
Egevej 6
4060 Kirke Såby
Att.: Michael Emborg

KOPI

Landzonetilladelse Planloven

Kære Såby Fodbold ved formand Michael Emborg

Vi har nu behandlet din ansøgning om landzonetilladelse til at opføre et spillerskur på ejendommen beliggende Egevej 6, 4060 Kirke Såby, matr.nr. 13c Kirke Såby By, Kirke Såby.

Vi har besluttet, at give dig tilladelse til det ansøgte på følgende vilkår:

- Spillerskuret skal fjernes uden udgift for det offentlige hvis transportkorridoren i fremtiden skal udnyttes.

Vi gør opmærksom på at det ansøgte også kræver byggetilladelse, som du skal ansøge om gennem Byg og Miljø.

Hvornår og hvor længe er tilladelsen gyldig

Landzonetilladelsen offentliggøres på vores hjemmeside den 11. januar 2023.

Du skal være opmærksom på, at der er en 4 ugers klagefrist på afgørelsen. Det betyder, at du ikke må benytte dig af tilladelsen før klagefristen er udløbet.

Hvis der klages over afgørelsen, skal klagen behandles i Planklagenævnet. Vi vil kontakte dig, hvis vi modtager klager over afgørelsen. Vi har vedlagt en klagevejledning længere nede i brevet.

Efter klagefristen skal projektet behandles efter byggelovens regler og først når du har opnået byggetilladelse kan du opføre byggeriet.

Hvis landzonetilladelsen ikke er udnyttet inden for 5 år, er landzonetilladelsen forældet og du skal søge på ny.

Begrundelse for tilladelsen

Vi vurderer, at det ansøgte er i overensstemmelse med planlovens formål og landzonebestemmelser samt retningslinjerne i Lejre Kommuneplan 2021. I vurderingen har vi også forholdt os til, at tilladelsen ikke får en uheldig betydning for andre lignende sager.





Ejendommen ligger i et område der i henhold til retningslinjerne i Lejre Kommuneplan 2021 hverken er udpeget som bevaringsværdigt landskab eller bevaringsværdigt kulturmiljø. I henhold til retningslinjerne i kommuneplanen må tilstanden eller arealanvendelsen i disse områder ikke ændres, hvis det forringer deres værdi.

Ejendommen er omfattet af en transportkorridor. Vi stiller derfor vilkår om, at det ansøgte skal fjerens uden udgift for det offentlige hvis transportkorridoren i fremtiden skal udnyttes.

Der er med afgørelsen lagt vægt på, at der er redegjort for, at spillerskuret er nødvendig for at Såby Fodbold, fortsat kan spille kampe på arealet i forbindelse med Sjællands serien. Det er således vores vurdering, at spillerskuret og placeringen af dette langs med boldbanen er nødvendig for at ejendommen fortsat kan benyttes som hidtil, til udøvelse af sportsaktiviteter herunder fodboldtræning og fodboldkampe.

Det er også vores vurdering, at den ansøgte placering ikke vil virke skæmmende eller påvirke oplevelsen af ejendommen i det åbne land, da eksisterende beplantning rundt om de enkelte boldbaner skærmer for indblik.

Projektet ligger ikke i et Natura 2000-område og heller ikke i nærheden af et Natura 2000-område. Vi vurderer derfor, at det ansøgte ikke i sig selv eller i forbindelse med andre projekter vil kunne påvirke nogen Natura 2000-områder negativt.

Bilag IV-arterne stor vandsalamander, spidssnudet frø og en lang række flagermusarter findes udbredt forskellige steder i kommunen. Da der ikke ændres på hydrologien eller fældes træer i forbindelse med projektet er det Lejre kommunes vurdering, at det ansøgte ikke vil påvirke levesteder for disse eller øvrige bilag IV-arter negativt.

Naboorientering

Vi har ikke sendt det ansøgte ud i naboorientering, da vi har vurderet at det ansøgte er af underordnet betydning for naboerne.

Beskrivelse af projektet

Såby Fodbold har ansøgt om landzonetilladelse til at opstille et nyt spillerskur på ejendommen beliggende Egevej 6, 4060 Kirke Såby, matr.nr. 13c Kirke Såby By, Kirke Såby.

Det er oplyst, at spillerskuret ønskes opstillet, på samme side af en af boldbanerne som et eksisterende spillerskur. Det skyldes, at Såby Fodbold er rykket op i Sjællands serien, hvor der er krav om, at spillerskure til holdene skal være placeret på samme side af banen.

Det ansøgte spillerskur får samme størrelse og udtryk som det eksisterende:

Bredde: 5 m.

Dybde: 2 m.

Højde: 2 m.

Afstanden imellem de 2 spillerskure er 9 m.



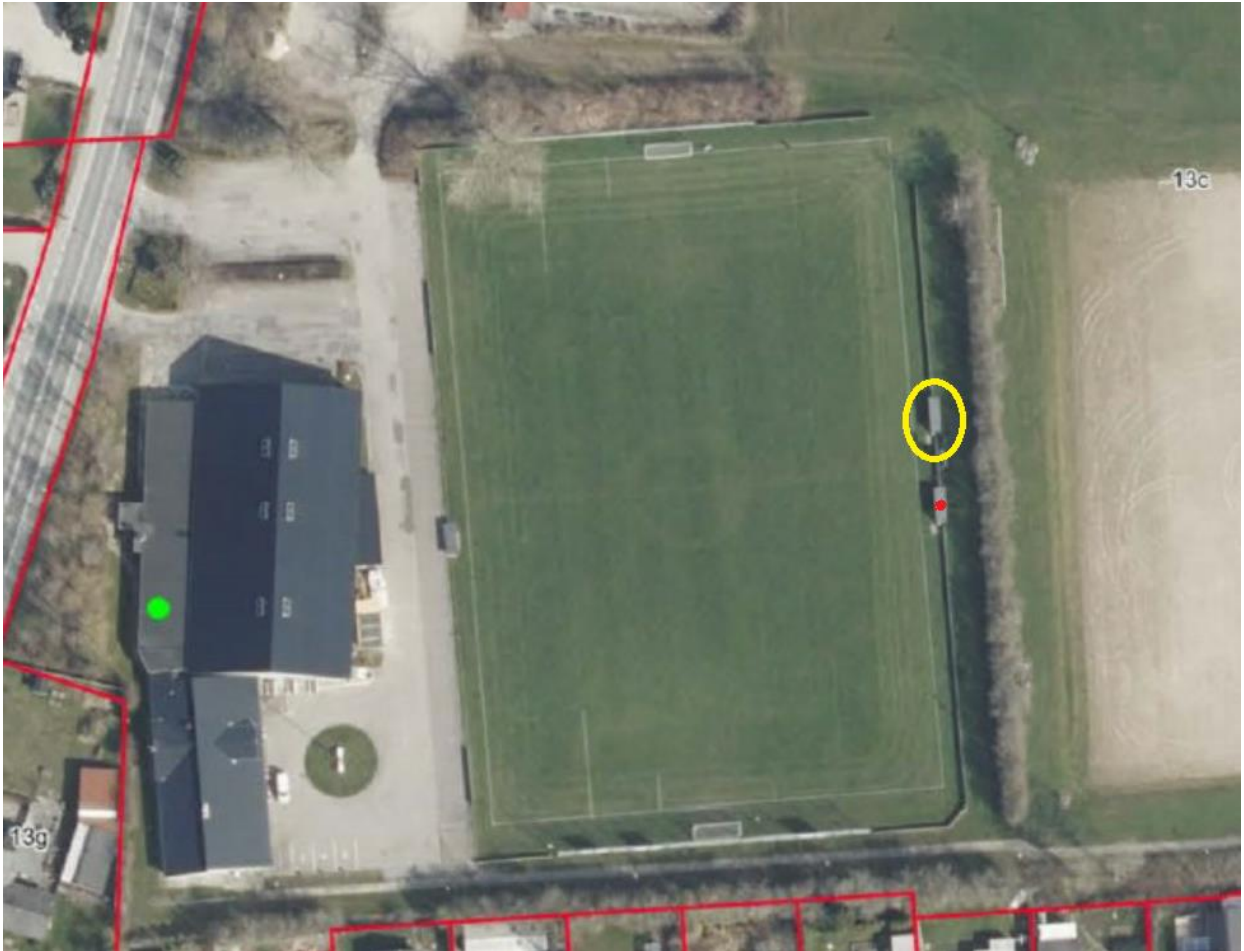


Spillerskuret er lavet af trykimprægneret træ, heraf stolper og klinkbeklædning. Taget er tagpap.



Billede 1. viser det eksisterende spillerskur til højre for måltavlen, og det ansøgte spillerskur til venstre for måltavlen.





Billede 2. placeringen af den ansøgte spillerskur er angivet med en gul cirkel. Det eksisterende spillerskur som den nye skal opføres i tilknytning til er markeret med en rød prik.

Lovgrundlag for din tilladelse

Det ansøgte kræver tilladelse efter planlovens § 35, stk. 1, idet der sker opførelse af ny bebyggelse i landzone.

I henhold til planlovens § 55 er betingelser, der er knyttet til en tilladelse efter § 35, stk. 1 bindende for ejere og indehavere af andre rettigheder over ejendommen uden hensyn til, hvornår retten er stiftet. Kommunalbestyrelsen lader betingelser af varig interesse tinglyse på ejendommen på ejerens bekostning. Der er udpantningsret for det udlagte beløb.

Planlovens § 35, stk. 4 fastsætter, at tilladelser efter planlovens § 35, stk. 1 først kan meddeles, når der er forløber 2 uger efter, at kommunen har givet skriftlig orientering om ansøgningen til naboerne til den omhandlede ejendom.

Planlovens § 35, stk. 5 fastsætter, at bestemmelsen i stk. 4 ikke gælder, hvis det ansøgte efter kommunalbestyrelsens skøn er af underordnet betydning for naboerne.



Tilladelsen må tidligst udnyttes efter klagefristens udløb og eventuelle klager er behandlet i Planklagenævnet. Rettidig klage har opsættende virkning medmindre Planklagenævnet bestemmer andet. Der henvises til BEK nr. 130 af 28/01/2017 (*Bekendtgørelse om udnyttelse af tilladelser, frist for indgivelse af klage, indsendelse af klage til Planklagenævnet og opsættende virkning af klage for visse afgørelser truffet efter lov om planlægning og visse andre love*).

Tilladelsen bortfalder, såfremt den ikke er udnyttet inden 5 år. Der henvises til planlovens § 56, stk. 2.

Anden lovgivning end planloven

Kommunen har i tilladelsen ikke taget stilling til anden lovgivning end planlovens bestemmelser.

Du skal være opmærksomme på, at det ansøgte også kræver en byggetilladelse.

En ansøgning om byggetilladelse skal indsendes gennem "Byg og Miljø" på www.bygogmiljoe.dk. Du kan finde vejledning til, hvordan du indsender en ansøgning på [Vejledning til ansøgning om byggetilladelse](#)

Hvis du vil klage over din tilladelse

Du kan klage over din tilladelse inden for 4 uger, efter at tilladelsen er offentliggjort. Se mere i den vedlagte klagevejledning.

Med venlig hilsen

Maya Aller
Planlægger

Kopi af afgørelsen er sendt til:

- Ansøger
- Danmarks Naturfredningsforening (sendt til dnlejre-sager@dn.dk)
- Dansk Ornitologisk Forening (sendt til natur@dof.dk og lejre@dof.dk)
- Friluftsrådet (sendt til roskilde@friluftsraadet.dk)





Klagevejledning - afgørelser efter planlovens § 35 stk. 1

Hvad kan påklages?

Lejre Kommunes afgørelser efter § 35, stk. 1, kan jf. § 58, stk. 1, nr. 1, påklages til Planklagenævnet.

Hvis der klages rettidigt over en landzonetilladelse, har klagen opsættende virkning, jfr. § 5 i BEK nr. 130 af 28/01/2017 (*Bekendtgørelse om udnyttelse af tilladelser, frist for indgivelse af klage, indsendelse af klage til Planklagenævnet og opsættende virkning af klage for visse afgørelser truffet efter lov om planlægning og visse andre love*). Det betyder, at afgørelsen ikke må udnyttes, før klagen er afgjort, medmindre Planklagenævnet bestemmer andet.

Hvem kan klage?

Hvis du ønsker at klage over denne afgørelse, kan du klage til Planklagenævnet. Klageberettiget efter § 58, stk. 1, nr. 1 er erhvervs- og vækstministeren og i øvrigt enhver med retlig interesse i sagens udfald, herunder en nationalparkfond oprettet efter lov om nationalparker jf. § 59, stk. 1.

Klageberettiget efter § 58, stk. 1, nr. 1 er endvidere landsdækkende foreninger og organisationer, der som hovedformål har beskyttelsen af natur og miljø eller varetagelsen af væsentlige brugerinteresser inden for arealanvendelsen, på betingelse af, at foreningen eller organisationen har vedtægter eller love, som dokumenterer dens formål, og at foreningen eller organisationen repræsenterer mindst 100 medlemmer jf. § 59 stk. 2.

Klagefrist

En eventuel klage skal være indgivet skriftligt inden 4 uger efter at afgørelsen er meddelt, jf. § 2 i BEK nr. 130 af 28/01/2017 (*Bekendtgørelse om udnyttelse af tilladelser, frist for indgivelse af klage, indsendelse af klage til Planklagenævnet og opsættende virkning af klage for visse afgørelser truffet efter lov om planlægning og visse andre love*).

Er afgørelsen offentligt bekendtgjort, regnes klagefristen dog altid fra bekendtgørelsen. Hvis klagefristen udløber på en lørdag eller en helligdag, forlænges klagefristen til den efterfølgende hverdag.

En klage er indgivet, når den er tilgængelig for myndigheden i Klageportalen, hvilket vil sige, at klager har godkendt og indbetalt gebyr/bestilt en faktura i Klageportalen senest kl.23.59 på den dag hvor klagefristen udløber. Endvidere skal efterfølgende kommunikation om klagesagen ske ved anvendelse af digital selvbetjening.

Hvordan klager jeg?

Du klager via Klageportalen, som du finder et link til på www.naevneneshus.dk eller direkte via dette link: naevneneshus.dk. Klageportalen kan også tilgås via www.borger.dk og www.virk.dk. Du logger på www.borger.dk eller www.virk.dk, ligesom du plejer, typisk med NEM-ID. Klagen sendes gennem Klageportalen til den myndighed, der har truffet afgørelsen. En klage er indgivet, når den er tilgængelig for myndigheden i Klageportalen. Klagen skal være indgivet senest 4 uger efter afgørelsen af bekendtgjort.

Når du klager, skal du betale et gebyr til Planklagenævnet. Gebyret reguleres årligt, og kan ses på klageportalens hjemmeside. Betaling foregår via kreditkort eller MobilePay. Det er også muligt at sende en betalingsanmodning pr. e-mail. Anmodningen kan f.eks. sendes til eget bogholderi eller videre til betaling hos en anden. Vejledning om gebyrordningen kan findes på Planklagenævnets hjemmeside naevneneshus.dk. Gebyret tilbagebetales, hvis I får helt eller delvis medhold i jeres klage.

Planklagenævnet skal som udgangspunkt afvise en klage, der kommer uden om Klageportalen. Hvis du ønsker at blive fritaget for at bruge Klageportalen, skal du sende en



begrundet anmodning til den myndighed, der har truffet afgørelse i sagen. Myndigheden videresender herefter anmodningen til Planklagenævnet, som træffer afgørelse om, hvorvidt din anmodning kan imødekommes.

Planklagenævnet har oprettet en supportfunktion, som klager kan kontakte efter behov. Supportfunktionen kan kontaktes på e-mail; klageportalen@naevneneshus.dk eller på telefon 7240 5600.

Eventuelt sagsanlæg mod Lejre Kommune skal i henhold til Planlovens § 62 stk. 1, være anlagt inden 6 måneder efter, at afgørelsen er modtaget, eller - hvis sagen påklages til Planklagenævnet - inden 6 måneder efter, at endelig afgørelse foreligger fra Planklagenævnet.

Uanset om der anlægges retssag, er man forpligtet til at rette sig efter Planklagenævnets afgørelse, indtil domstolen måtte bestemme noget andet.

