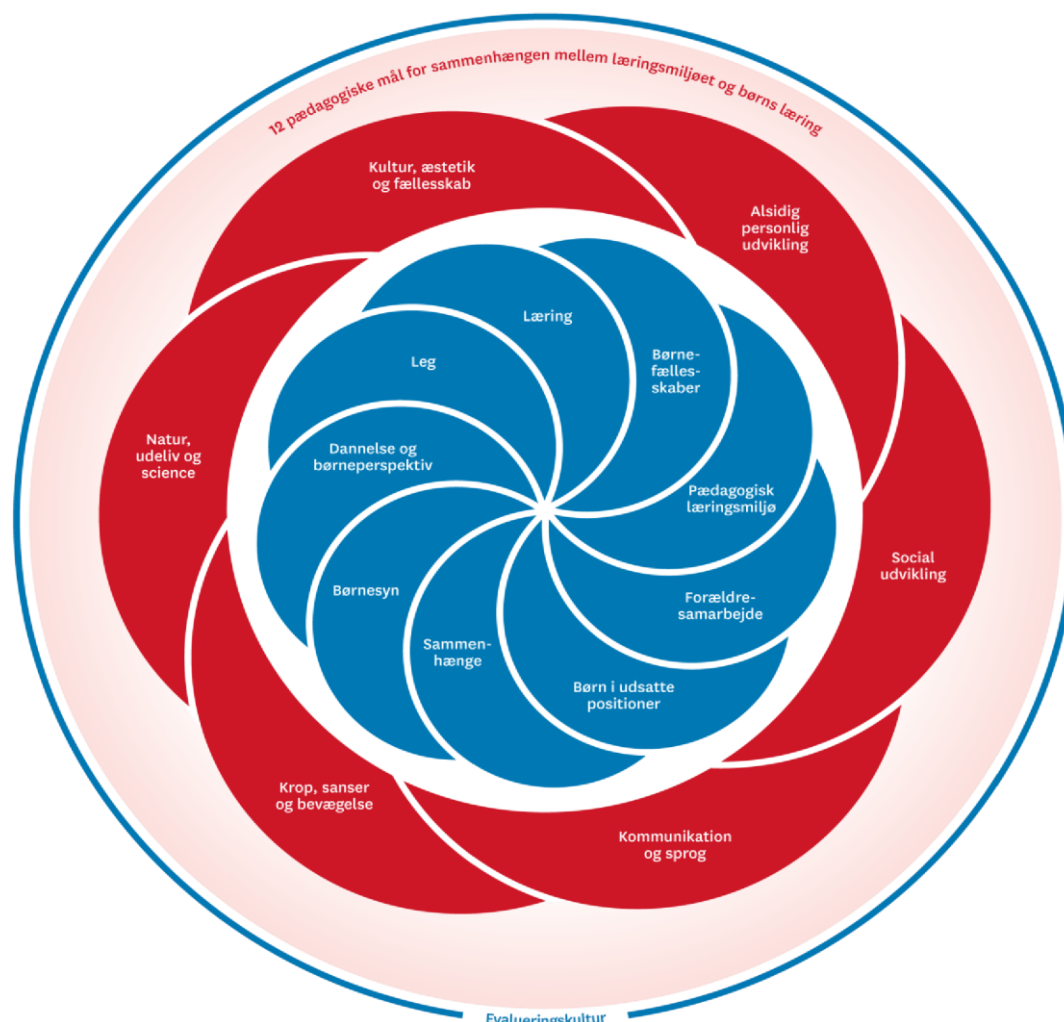


Pædagogisk læreplan for Børnehuset Fjordly Revideret – Forår 2024





Ramme for udarbejdelse af den pædagogiske læreplan



Den pædagogiske læreplan udarbejdes med udgangspunkt i det fælles pædagogiske grundlag samt de seks læreplanstemaer og de tilhørende pædagogiske mål for sammenhængen mellem det pædagogiske læringsmiljø og børns læring.

Rammen for at udarbejde den pædagogiske læreplan er dagtilbudsloven og dens overordnede formålsbestemmelse samt den tilhørende bekendtgørelse. Loven og bekendtgørelsen er udfoldet i publikationen [Den styrkede pædagogiske læreplan, Rammer og indhold](#). Publikationen samler og formidler alle relevante krav til arbejdet med den pædagogiske læreplan og er dermed en forudsætning for at udarbejde den pædagogiske læreplan. Derfor henvises der gennem skabelonen løbende til publikationen. På sidste side i skabelonen er der yderligere information om relevante inspirationsmaterialer.



Hvem er vi?

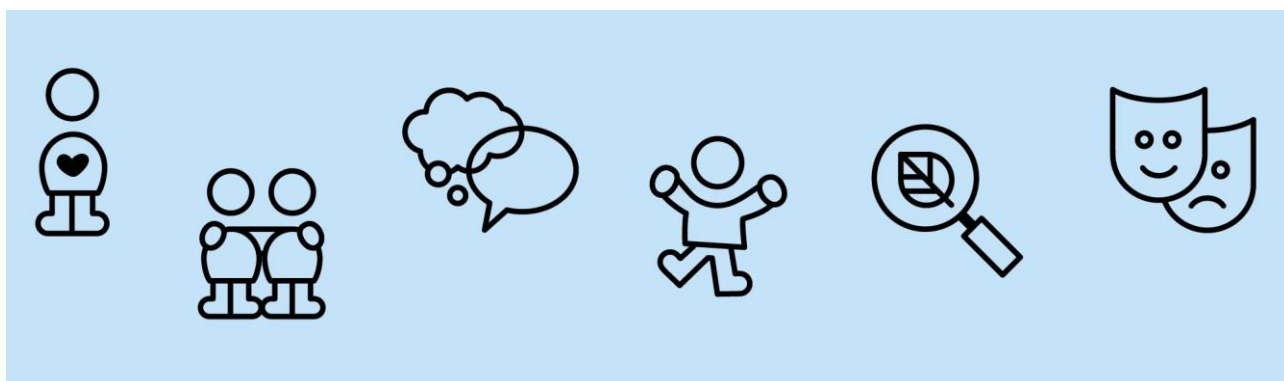
I Fjordly er der plads til cirka 20 vuggestuebørn og 40 børnehavebørn. Vi er et lille hyggeligt børnehus som arbejder tæt sammen på tværs af stuerne og på tværs af afdelingerne. Det betyder, at børn og voksne hurtigt lærer hinanden at kende.

Vi har fokus på at skabe et dagtilbud af høj kvalitet, hvor alle børn udvikler sig bedst muligt. Det gør vi blandt andet ved et tæt samarbejde med forældre, hvor vi sammen understøtter barnets trivsel, læring og udvikling. Vi arbejder ud fra en anerkendende pædagogik, der er med til at fremme børnenes selvværd og selvtillid, som er centralt for at gå tillidsfuldt videre ud i verden med gå-på-mod. Vi har fokus på legen som primær ramme for barnets udvikling. Derfor skaber vi også rammer for at børnene kan lege sammen på tværs af grupper og stuer.

Vi arbejder på at sikre en sammenhængende overgang mellem vuggestue og børnehave og senere børnehave og skole ved at udvikle og understøtte børnenes grundlæggende kompetencer og lysten til at lære. De kommende skolebørn laver regelmæssigt pædagogiske aktiviteter, der forbereder dem til skolestart med alderssvarende aktiviteter.

Vi har en stor dejlig legeplads med kig til fjorden, og vi er ude hver dag i al slags vejr. På legepladsen har vi bålplads, klatrestativer, gynger, legehuse, sandkasser, rutsjebane, cykler, mooncars og meget mere. Vi bruger legepladsen som et vigtigt pædagogisk redskab, hvor børnene udfordres på forskellige måder.

Hver uge bliver der informeret om ugens aktiviteter i vores ugeskema ophængt i indgangen, samt på Aula. Vi lægger vægt på at følge årets gang og bakker op om årets traditioner.





Pædagogisk grundlag



"Den pædagogiske læreplan skal udarbejdes med udgangspunkt i et fælles pædagogisk grundlag."

"Det pædagogiske grundlag består af en række fælles centrale elementer, som skal være kendetegnende for den forståelse og tilgang, hvormed der skal arbejdes med børns trivsel, læring, udvikling og dannelse i alle dagtilbud i Danmark."

"De centrale elementer er:

Børnesyn. Det at være barn har værdi i sig selv.

Dannelse og børneperspektiv. Børn på fx 2 og 4 år skal høres og tages alvorligt som led i starten på en dannelsesproces og demokratisk forståelse.

Leg. Legen har en værdi i sig selv og skal være en gennemgående del af et dagtilbud.

Læring. Læring skal forstås bredt, og læring sker fx gennem leg, relationer, planlagte aktiviteter og udforskning af naturen og ved at blive udfordret.

Børnefællesskaber. Leg, dannelse og læring sker i børnefællesskaber, som det pædagogiske personale sætter rammerne for.

Pædagogisk læringsmiljø. Et trygt og stimulerende pædagogisk læringsmiljø er udgangspunktet for arbejdet med børns læring.

Forældresamarbejde. Et godt forældresamarbejde har fokus på at styrke både barnets trivsel og barnets læring.

Børn i udsatte positioner. Alle børn skal udfordres og opleve mestring i lege og aktiviteter.

Sammenhæng til børnehaveklassen. Sammenhæng handler blandt andet om at understøtte børns sociale kompetencer, tro på egne evner, nysgerrighed mv."



”Loven fastsætter, at alle elementer i det fælles pædagogiske grundlag skal være udgangspunkt for arbejdet med den pædagogiske læreplan og dermed det pædagogiske arbejde med børns læring i dagtilbud.” ”Nogle elementer i form af fx børnesynet skal altid være til stede i det pædagogiske læringsmiljø, mens andre elementer som fx arbejdet med at skabe en god overgang til børnehaveklassen kan være mere til stede i nogle sammenhænge end andre.”

Den styrkede pædagogiske læreplan, Rammer og indhold, s. 14



Børnesyn, Dannelse og børneperspektiv, Leg, Læring og Børnefællesskaber

*Den styrkede pædagogiske læreplan, Rammer og indhold,
s. 15*



Hvordan kommer de fem centrale elementer fra det fælles pædagogiske grundlag til udtryk hos os og bliver omsat i vores hverdag sammen med børnene.

Børnesyn

I Fjordly stræber vi mod et miljø hvor barnet bliver mødt med tålmodighed og omsorg. Vi er opmærksomme på at vi som rollemodeller skal guide barnet i de forskellige situationer det møder hos os.

Hos os mødes barnet af omsorgsfulde og nærværende voksne.

Hvordan ser vi det i praksis:

Barnet mødes med respekt og anerkendelse. Alle børn skal føle sig set, hørt og at føle sig forstået.

Vi hjælper, guider og støtter det enkelte barn i deres hverdag hos os. Så de lærer at sige til og fra og kan håndtere mange forskellige situationer.

Alle skal være en del af fællesskabet. Det at høre til er meget værdifuldt og skaber selvværd hos det enkelte barn.

Barnet bliver mødt af omsorgsfulde og nærværende voksne, i sin hverdag hos os. Vi bestræber os på at møde barnet der hvor det er.

Vi har fokus på barnets kompetencer/ressourcer frem for at finde fejl. De voksne ser ressourcer hos barnet og gør dem "synlige" ved at italesætte dem.



Hvordan kan vi se det lykkes:

- Vi siger alle godmorgen og farvel.
- Vi hjælper barnet ind i aktiviteter og leg, hvis der er behov for det.
- Vi lytter til barnet og trøster ved behov, med ord og/eller kram.
- Vi kan se det lykkes når de gode historier om et barns ressourcer bliver bragt op af andre.
- Vi oplever at børnene bliver bedre til stille og roligt at sige fra og indbyder til leg på en god måde.

Praksis fortælling:

- Et barn i vuggestuen, har haft det svært med sit sprog og har derfor sagt fra med fx skub eller bid. Efter mange snakke om at bruge sine ord og sige stop eller nej, er barnet blevet meget bedre til at bruge sine ord og sætte en stophånd frem i stedet.
- Et barn der har en svær morgen og skal sige farvel. Men bliver ked af det. Barnet bliver spurgt om det vil vinke ved døren, det vil det meget gerne. Den voksne går med og sætter sig ned i børnehøjde og hjælper barnet med at få vinket til sin mor. Derefter vil barnet gerne side lidt med den voksne og det er ok – efter lidt tid er barnet blevet glad igen og vil gerne være med til leg.

Dannelse og børneperspektiv

I Fjordly, skal dannelse være en naturlig del af hverdagen. Vi er meget opmærksomme på at børnenes perspektiver er vigtige og begge dele er med til at skabe en god kultur i Fjordly.

Hvordan ser vi det i praksis:

- Igennem guidning, kan vi være med til at udvikle en kultur ved måltider, hvor vi taler med hinanden og har respekt over for andre børn og voksne.
- Vi anerkender de gode oplevelser og når børnene gør det "rigtige".
- Vi er alle, gode rolle modeller for hinanden og børnene.
- Vi vil arbejde fokuseret med at udvikle empati hos barnet, så barnet ved og får en forståelse af, at det er en del af en større sammenhæng og barnet er med til at påvirke andre. Dette vil vi f.eks. gøre ved hjælp af "Fri for mobberi"

Hvornår kan vi se vi lykkes:

- Når børn viser omsorg for hinanden.
- Når børnene er opmærksomme på hinanden, kan udsætte egne behov og hjælper hinanden.



Praksis eksempel:

“I puttesituationen, er der en dreng der hører og ser at en af de andre børn er ked af det fordi han mangler sin sut. Drengen går over til det andet barn og lægger en arm om dets skulder og trøster med ordene “Nu trøster jeg dig””

Leg

Leg foregår hele dagen. Ofte starter legen på børnenes egen initiativ og vi understøtter børnenes leg ved at sætte ord på, som kan give mulighed for at videreudvikle legen. Det er vigtigt vi sikre at alle børn føler de kan indgå i legen og derved også skabe grobund for nye legerelationer. Den voksne leger med og ved siden af børnene og kan på den måde guide børnene til gode og udviklende lege.

I Fjordly gør vi meget for at hele tiden udvikle vores legemiljø, så børnene får så mange muligheder for leg som muligt. Legetøj skal være let tilgængeligt for børnene, så de kan blive inspireret til leg. legetøjet er med til at udvikle og understøtte igangværende lege.

Hvordan ser det ud i praksis:

- Vi vil være nærværende, opmærksomme på legen, også når legen ændrer sig.
- Vi vil være tilgængelige. Der skal være legeredskaber tilgængeligt for børnene.
- Vi har klare aftaler som voksne, som skaber plads til at vi kan deltage i lege/aktiviteter som sker spontant.

Hvornår kan vi se vi lykkes:

- Når børnene leger, legene igen og igen. Selv finder tingene frem til legen, og det kan startes uden voksen kontakt.
- Vi oplever at børnene gentager, ord, regler og aftaler fra tidligere lege.
- Vi ser glade børn der leger gode lege.

Praksis eksempel:

En leg fra hverdagen: en gruppe leger med biler, de kører bilerne rundt på stuen og på bil banen. De besøger forskellige steder på legetæppet og der opstår pludselig uenighed i legen. Jeg forsøger at lave en aftale, men børnene har hver deres ide. For at bryde uenigheden og flytte deres fokus, åbner jeg et værksted hvor de kan få skiftet dæk, tjekket olie osv. Alle bilerne vil besøge værkstedet og vi taler om hvordan dæk skiftes, lygter tjekkes. Efterfølgende forsætter den tidligere leg uden den opstået uenighed.



Læring

Børn lærer hele dagen. Det er vigtigt at barnet oplever tryghed, lige fra barnet ankommer til institutionen til det går hjem igen. Barnet lærer af rutinesituationer, lege og voksenstyret aktiviteter. I Rutinesituationerne som at lære at tage tøj af og på. Vi giver barnet tid og mulighed for at øve og eksperimentere, ellers er vi ved siden af og guider. F.eks. til frokost, taler vi om hvad vi spiser, hvordan smager maden, hvad har vi oplevet. Og vi øver i at spise med kniv og gaffel,

I voksen styret aktiviteter er vi som voksne med til at sørge for en tryk og god stemning, så børnene har lyst og mod til at eksperimentere. Aktiviteterne planlægges så deres nysgerrighed fanges og de får lyst til at lære mere. I denne sammenhæng skal der sætte ord og begreber på så børnene får mulighed for at tale og fortælle om hvad de har lært.

Vi følger børnenes spor og ser hvad der interesserer dem og understøtter deres nysgerrighed. På legepladsen kan det være at, finde dyr og tale om hvad de hedder, give dem forstørrelsesglas og tale om hvordan ting ser anderledes ud når det bliver større.

Hvordan ser vi det i praksis:

- Vi vil udfordre, styrke og udvikle: sanser, motorik, kognitive og sproglige kompetencer.
- At vi er med til at inspirere børnene til at mestre næste udviklingstrin.

Hvornår lykkes vi:

- Når vi ser børn mestre nye ting.
- Børnene er nysgerrige på nye ting og tør.
- Børnene spørger ind til, ting de ikke ved. At de er nysgerrige på egen læring

Praksis eksempel:

Børnene var opdelt i små grupper for at skabe ro. De startede med at male urtepotterne, derefter fyldtes potterne med jord og frøene blev stukket ned og nu venter vi spændt på at de spirer. Eksperimentere med maling på pensel, hænder, smage. Jord på hænder og stikke frø ned i jorden og sætte ord på hvad vi laver. Børnene får mulighed for at eksperimentere og udforske i trygge rammer.



Børnefællesskaber

I Børnehuset Fjordly arbejder vi på, at alle børn oplever sig som en del af et fællesskab, som styrker relationer og venskaber og er afgørende for barnets trivsel.

Som medarbejder har vi fokus på at, få det enkelte barn ind i fællesskabet. Vi ved at børn har mulighed for, at få positive erfaringer i samvær med andre.

Hvordan ser vi det i praksis:

- Styrkes blandt andet i den fri leg og på ture. Vi laver små grupper for at styrke de mindre fællesskaber og få opmærksomhed på, nye lege relationer samt aktiviteter hvor børn og medarbejdere er fælles om en aktivitet.
- Opmærksom på hinandens kompetencer og sørge for at barnet bliver opmærksom på sine egne kompetencer.
- Acceptere hinandens forskelligheder.
- Vi, som professionelle, har fokus på at alle børn er med i et fællesskab. Vi inviterer ind i fællesskabet.
- Som medarbejdere sætter vi os blandt børnene for at holde gang i lege. Vi inspirerer til leg og hjælper og guider.

Hvornår kan vi se at vi lykkes:

- Vi ser børn der trives og alle har nogen at lege med.
- At børnene selv søger andre venskaber
- At børnene finder på nye lege i fællesskab
- At børnene tør udfordre sig selv i samværet med de andre børn.

Praksisfortælling:

“Har du set, hvad Emma leger”? ”Kunne I to ikke bygge en togbane sammen”?

I legen påvirker vi fællesskabet i positiv retning ved at anerkende og fremhæve barnets styrker overfor andre børn ex. “Jeg så du hjalp et andet barn, jeg så du delte dit legetøj med...”

Til en samling synger vi om hvem som er her og hvem af børnene der mangler. Vi taler også ofte om hvordan man er en god kammerat. Hvor vigtigt det er at drage omsorg for hinanden som for eksempel ved at trøste og hjælpe.



Pædagogisk læringsmiljø

”Det skal fremgå af den pædagogiske læreplan, hvordan det enkelte dagtilbud hele dagen etablerer et pædagogisk læringsmiljø, der med leg, planlagte vokseninitierede aktiviteter, spontane aktiviteter, børneinitierede aktiviteter samt daglige rutiner giver børnene mulighed for at trives, lære, udvikle sig og dannes. Det pædagogiske læringsmiljø skal tilrettelægges, så det inddrager hensynet til børnenes perspektiv og deltagelse, børnefællesskabet, børnegruppens sammensætning og børnenes forskellige forudsætninger.”



Den styrkede pædagogiske læreplan, Rammer og indhold, s. 22-23

Hvordan skaber vi hele dagen et pædagogisk læringsmiljø, der giver alle børn mulighed for at trives, lære, udvikle sig og dannes?

På vores legeplads har vi ”Komfутten” samt ”Minifутten” og vores bålplads. Som er nogle af vores fremhævede læringsmiljøer.

Komfутten er vores ’inde-rum’ udenfor, som kan bruges til lige hvad vi har lyst til, det være sig kreativitet, finmotoriske aktiviteter eller at sætte gang i noget dans. Komfутten skal udvikles, så børnene kan blive inspireret til selv at være nysgerrige og starter aktiviteter selv. Men også at voksne nemt kan tage ting frem og starte aktiviteter.

I 2023 lavede vi et af vores skure om til det vi kalder Minifутten. Minifутten har samme rammer som Komfутten, men ligger inde på vuggestuens indhegnede legeplads. Rummet er tænkt som vuggestuens ”inde-rum” udenfor. Så også vuggestuebørnene blandt andet kan nyde at lave kreative og finmotoriske aktiviteter, samt hygge med en god bog når de er udenfor.

Bål stedet, byder på voksenstyrede aktiviteter, der bl.a. styrker koncentrationsevnen og fællesskabet.

Vi har en god legeplads med mange muligheder for læring og pædagogiske aktiviteter.

Grupperummene har, bl.a. læsekroge og køkken leg. I grupperummene skal der være plads til at læringsmiljøerne er flydende og følger børnenes alder, fokus og interesseområder.



Samarbejde med forældre om børns læring

”Det skal fremgå af den pædagogiske læreplan, hvordan dagtilbuddet samarbejder med forældrene om børns læring.”

Den styrkede pædagogiske læreplan, Rammer og indhold, s. 24



Hvordan samarbejder vi med forældrene om barnets og børnegruppens trivsel og læring?

Vi har respekt for hinandens roller og mener at forældresamarbejdet er en vigtig kilde til, at skabe de bedste vilkår for børns trivsel og udvikling. Det betyder i praksis, at vi forventer, at forældre går direkte til medarbejdere eller ledelsen med deres små eller store bekymringer, og at samtaler om dette ikke sker i børns nærvær og ellers med respekt for hinandens roller.

Hvordan ser det ud i praksis:

- Inden opstart tilbydes kommende familier en rundvisning af leder.
- Vi har fokus på en god opstart/indkøring, som er tilpasset barnets individuelle behov.
- Vi prioriterer en god dialog når barnet bliver afleveret og ved afhentning.
- Vi anvender Aula til at informerer forældre om børnehusets fælles planer og indsatsområder. Eventuelle ændringer meddeles via Aula i god tid og minimum en dag før, så forældre og børn kan forholde sig til eller forberede sig på dette.
- Vi prioriterer dialog med forældrene højt og har løbende samtaler om barnets trivsel. Vi guider forældrene i hvad der er barnets næste udviklingstrin og afholder forældresamtaler ca. 3-4 måneder efter opstart i vuggestue og børnehave, samt ca. ½ år inden skolestart, omhandlende evt. fælles indsats frem mod skolestart. Vi værner om en god dialog og forskellige perspektiver på barnets udvikling er i fokus.
- Vi deler viden om barnet med forældrene og om eventuelle udfordringer, så vi i fællesskab kan give barnet den bedste tid i vuggestuen/ børnehaven.
- Vi skaber et fælles grundlag ved at samarbejde med forældrene om deres barn. Således barnets perspektiv og behov kan fungere, som et fælles afsæt og som



forventningsafstemning, så vi kan skabe et fælles sprog, som giver udgangspunkt for en god dialog, vejledning om barnets trivsel, udvikling og læring. Desuden taler vi med forældrene om vigtigheden af at læse bøger og hører musik osv.

- Vi afholder forældremøder 2 gange årligt. Her informerer vi om vores kommende pædagogiske processer og hvad vi har arbejdet med.
- Vi har forskellige arrangementer hen over året som f.eks. Plant en blomst dag, sommerfest og julefest med Lucia optog.
- Vi informerer på Aula om vores dagligdag og hvad der ellers sker af spændende pædagogiske aktiviteter.
- Vi respekterer hinanden, og taler pænt foran børn, og opfordrer til at det samme gøres derhjemme.

Hvordan ser vi det lykkedes:

- Med kendskab til den enkelte familie og tæt dialog og samarbejde med forældrene kan vi give barnet de optimale forhold til at gå i Fjordly.
- Når forældrene henvender sig med en eventuel problemstilling vedrørende barnet og vi løser dem sammen.
- Når forældrene kommer med feedback om vores tiltag i Fjordly, også virker hjemme.

Praksis fortælling:

- Dreng på 2 år, snakker meget højt - nærmest råber hver gang. Pædagog spørger indtil, om forældrene har fået tjekket ørnene, da det ofte kan have betydning for tonelejet, hvis et barn har svært ved at høre. Forældrene fik det tjekket og barnet fik efterfølgende lagt dræn, hvilket gjorde at barnet talte med lavere stemme/ toneleje fremadrettet.



Børn i udsatte positioner

”Det skal fremgå af den pædagogiske læreplan, hvordan det pædagogiske læringsmiljø tager højde for børn i udsatte positioner, så børnenes trivsel, læring, udvikling og dannelse fremmes.”

Den styrkede pædagogiske læreplan, Rammer og indhold, s. 26



Hvordan skaber vi et pædagogisk læringsmiljø, der tager højde for og involverer børn i udsatte positioner, så børnenes trivsel, læring, udvikling og dannelse fremmes?

Alle børn kan i løbet af deres vuggestue- og børnehave liv komme i en udsat position, hvor de i en periode har svært ved at, blive en del af fællesskabet med de andre børn og voksne.

Den vigtigste faktor for at børn kan trives, udvikle sig og lære i daginstitutionen er gode relationer til både børn og voksne. De voksne har et særligt ansvar, da relationen mellem barnet og den voksne er den vigtigste enkeltstående faktor for at hjælpe barnet til trivsel og udvikling.

Et barn kan være i en udsat position ved f.eks. fysiske/psykiske udfordringer, sprogmæssige problemer eller socialt udsat.

Børnene skal guides og vi er opmærksomme på, hvor vi kan hjælpe det enkelte barn med deres udfordringer, men endnu vigtigere italesætte og sætte spot på barnets muligheder og kompetencer, så vi på den måde løfter barnets selvværd.

Hvordan ser det ud i praksis:

- Vi er opmærksomme på de børn, der har det svært, og bruger vores kendskab til børnene til, at være på forkant, være støttende og guide dem.
- Vi hjælper alle børn til at være en del af fællesskabet, og hjælper med at danne venskaber.
- Ved bekymring og undren om barnets trivsel er vi løbende i dialog med forældrene.
- Vi tror på en fælles indsats ved hjælp af PPR, lave L-sam, ”fællesfaglig værktøjskasse”, koordinerende team og ”vores dialog” som fagligt værktøj.



Hvordan ser det ud når vi lykkes:

- Børnene udvikler sig, vi anerkender dem og observerer, at de mestrer nye ting og er en del af fællesskabet.

En praksisfortælling forløb over to måneder:

3 alderssvarende drenge er i leg. (konstruktionsleg/huler /biler)

Dreng 1 er udfordret i mangel på det talte sprog, mangel på læsestrategi. Dreng 2 leger med begge to og er ikke mærket af dreng 1's udfordringer. Dreng 3 derimod er udfordret af 1. drengs manglende sprog og læsestrategi, og det kommer til udtryk ved vrede og italesættelse og udelukkelse - 'Du må ikke være med'.

Pædagogisk personale observerer og italesætter drengene (2 og 3), i at sætte ord på overfor dreng 1, så han lærer at sætte ord på og lærer at deltage i legen så det er hyggeligt at lege sammen alle tre. De følgende 14 dage er dreng 1 blevet en del af legen og der er ikke vredesudbrud fra dreng 3.



Sammenhæng til børnehaveklassen

”Det skal fremgå af den pædagogiske læreplan, hvordan der i børnenes sidste år i dagtilbuddet tilrettelægges et pædagogisk læringsmiljø, der skaber sammenhæng til børnehaveklassen.”

Den styrkede pædagogiske læreplan, Rammer og indhold, s. 2



Hvordan tilrettelægger vi vores pædagogiske læringsmiljø for de ældste børn, så det skaber sammenhæng til børnehaveklassen? (Dette spørgsmål gælder kun dagtilbud med børn i den relevante aldersgruppe.)

Vi har brobygnings samarbejde sammen med Kr. Hyllinge skole og de omkring liggende børnehaver i distriktet. Brobygningssamarbejdet indeholder mange forskellige tiltag. Som vi beskriver i teksten. I Fjordly har vi særligt planlagte aktiviteter for de ældste børn hvor der er særligt fokus på overgangen til skolen.

De ting som vi har særligt fokus på for det enkelte barn er som følger:

- At være selvhjulpen, f.eks. selv klare toilet besøg, tage tøj, vente på tur.
- Begyndende bogstaver og tal forståelse.
- Aktiviteter hvor vi samarbejder og tager hensyn til hinandens styrker og svagheder.
- Forstå og modtage flere fælles beskeder samt udfører og handle på dem, med gradvist mindre voksen hjælp.
- Træne turtagning, tålmodighed og at lytte på andres perspektiver i konfliktløsning.
- At blive gradvist mere robust og moden i forhold til næste skridt og udviklingszone (skolen) og vide hvor man kan hente hjælp, hvis noget er svært.
- Vi prioriterer at besøge de skoler der er i området, hvis der er børn i gruppen der skal gå der. Dette gør vi for at kunne tale om de forskellige skoler med børnegruppen.
- Vi har fælles dag i sagnlandet. Med de børn fra andre børnehaver som skal starte i skole.
- Samarbejde med distriktsskolen hvor vi deltager i forskellige brobygningssamarbejder f.eks. besøg i skole/SFO. Desuden udarbejder vi overleverings papirer, hvis forældrene ønsker det, hvor opmærksomhedspunkter der kan være gavnligt for skole/SFO-personalet formidles.
- Vi har også flere lege dage på skolen. Hvor vi mødes med nogle af de andre børnehaver og bare leger sammen. For at styrke kendskabet og de begyndende nye relationer



Øvrige krav til indholdet i den pædagogiske læreplan

Inddragelse af lokalsamfundet

”Det skal fremgå af den pædagogiske læreplan, hvordan dagtilbuddet inddrager lokalsamfundet i arbejdet med etablering af pædagogiske læringsmiljøer for børn.”

Den styrkede pædagogiske læreplan, Rammer og indhold, s. 29

Hvordan inddrager vi lokalsamfundet i arbejdet med at skabe pædagogiske læringsmiljøer for børn?

Vi besøger kirken til jul og deltager i økologisk kirke festival i Sæby i september. Vi har mange ture til den nærliggende fjord og besøger gerne den økologiske landmand, når vi har et tema der passer.

Vi besøger biblioteket og skolen i Kr. Hyllinge.

Vi har et samarbejde med byens ”By og Båd Lauge” som bl.a. låner Fjordlys lokaler til fastelavn, generalforsamlinger m.m.

Vi bliver også inddraget i fremtidsplaner og ønsker for byen. Vi bruger også den lokale jolleklub eller havnen i Lyndby til ture. Samt legepladsen midt i byen.



Arbejdet med det fysiske, psykiske og æstetiske børnemiljø

”Arbejdet med det fysiske, psykiske og æstetiske børnemiljø i dagtilbuddet skal integreres i det pædagogiske arbejde med etablering af pædagogiske Læringsmiljøer.

Børnemiljøet skal vurderes i et børneperspektiv, og børns oplevelser af børnemiljøet skal inddrages under hensyntagen til børnenes alder og modenhed.”

Den styrkede pædagogiske læreplan, Rammer og indhold, s. 30

Der skal i alle dagtilbud udarbejdes en skriftlig børnemiljøvurdering.

Eksempel på hvordan der kan arbejdes med børnemiljøet og redskab til udarbejdelse af børnemiljøvurdering:

<https://dcum.dk/dagtilbud/vaerktoejer-og-inspiration/vaerktoejskasse-bedre-boernemiljoe>

Hvordan integrerer vi det fysiske, psykiske og æstetiske børnemiljø i det pædagogiske læringsmiljø?

Vi i Fjordly, har haft stort fokus på vores læringsmiljøer, specielt efter Corona og flere nyansættelser har vi skulle finde vores fælles fodslag. Vi vil løbende, have stor fokus på at udvikle læringsmiljøer på alle fronter. Så der vil være god grobund for at børnene trives og udvikles i et interessant, sjovt og stimulerende læringsmiljø både, fysisk, psykisk og æstetisk.

I vores børnemiljø vurdering:

- Bliver vores legeplads fremhævet, som værende god og sjov at lege på. Gode muligheder for gemmeleg, vandbane, fangeleg, m.m.
- Børnene fortæller de har mange venner og er glade for at være i børnehaven.
- Børnene føler også de kan gå til en voksen hvis de har brug for hjælp eller er kede af det.
- Der kan godt være larm inden for, siger flere børn. Det vil vi have fokus på fremadrettet, det skal være rart at være inde som ud.



De seks læreplanstemaer



”Den pædagogiske læreplan skal udarbejdes med udgangspunkt i seks læreplanstemaer samt mål for sammenhængen mellem læringsmiljøet og børns læring.

Det skal fremgå af den pædagogiske læreplan, hvordan det pædagogiske læringsmiljø understøtter børns brede læring inden for og på tværs af de seks læreplanstemaer.”

Den styrkede pædagogiske læreplan, Rammer og indhold, s. 32

Alsidig personlig udvikling

”Alsidig personlig udvikling drejer sig om den stadige udvidelse af barnets erfaringsverden og deltagelsesmuligheder. Det forudsætter engagement, livsduelighed, gåpåmod og kompetencer til deltagelse.”

Den styrkede pædagogiske læreplan, Rammer og indhold, s. 36-37



Pædagogiske mål for læreplanstemaet:

1. Det pædagogiske læringsmiljø skal understøtte, at alle børn udfolder, udforsker og erfarer sig selv og hinanden på både kendte og nye måder og får tillid til egne potentialer. Dette skal ske på tværs af blandt andet alder, køn samt social og kulturel baggrund.
2. Det pædagogiske læringsmiljø skal understøtte samspil og tilknytning mellem børn og det pædagogiske personale og børn imellem. Det skal være præget af omsorg, tryghed og nysgerrighed, så alle børn udvikler engagement, livsduelighed, gåpåmod og kompetencer til deltagelse i fællesskaber. Dette gælder også i situationer, der kræver fordybelse, vedholdenhed og prioritering.



Hvordan understøtter vores pædagogiske læringsmiljø børnenes alsidige personlige udvikling?

Børn lærer af hinanden og af os voksne. Vi er børnenes rollemodeller og derfor skal vi fremstå som gode eksempler for hvordan man opfører sig.

Her i Børnehuset Fjordly, stræber vi efter, at vores pædagogiske læringsmiljø er målrettet børnegruppernes udvikling og behov.

Vi er et hus hvor alle skal kunne være, for vi er alle lige meget værd. Alle børn i Børnehuset Fjordly nye som gamle skal føle sig trygge, set og hørt. Samtidig udfordres de tilpas så når de stopper hos os, har de lært alt hvad vi kan lærer dem.

Hvordan ser det ud i praksis:

- Vi støtter børnene i at tro på sig selv og udvikle "gå på mod"
- Vi støtter børnenes selvtillid og arbejder med deres selvværd.
- Vi skaber tryghed så børnene kan turde udforske og undre sig.
- Vi understøtter barnet i sin personlige udvikling, ved at sikre at barnet føler sig set, hørt og forstået i trygge rammer.
- Vi rummer forskellige kulturer i Fjordly
- Ny børn i vuggestuen, har fået tryghed og troen på sig selv. Det kommer til udtryk ved, at barnet selv tager, kontakt til andre børn på stuen og inviterer til leg.

Hvordan ser det ud når vi lykkes:

- Vi ser børnene kan give omsorg og hjælpe andre når de selv kan.
- Vi ser børn der mestrer deres egen hverdag.
- Vi ser børn der lykkes med noget nyt/svært.
- Børn der har haft svært ved relationer, skaber nye legerelationer.
- Børn der har haft en svær start, er blevet en del af fællesskabet og har en god hverdag hos os.
- Vi har tema forløb hvor vi bl.a. kigger, læser, synger og snakker om andre kulturer i verden for sammen at blive klogere. Vi inddrager forældre/børn der har andre kulturelle baggrunde end flertallet (hvis de har lyst).

Praksisfortælling:

"Et barn i vuggestuen, finder selv en bog frem om Island og vulkaner. Han fortæller selv at vi skal læse om vulkanerne og giver udtryk for at han ved at den er varm og der kommer lava ud."

"Et barn i børnehaven har haft svært ved det når hans bedste legekammerat gik hjem. Men med omsorg, støtte og vejledning fra de voksne er han blevet bedre til at sige farvel og komme videre i leg bagefter."



Social udvikling

”Social udvikling er udvikling af sociale handlemuligheder og deltagelsesformer og foregår i sociale fællesskaber, hvor børnene kan opleve at høre til, og hvor de kan gøre sig erfaringer med selv at øve indflydelse og med at værdsætte forskellighed.

Gennem relationer til andre udvikler børn empati og sociale relationer, og læringsmiljøet skal derfor understøtte børns opbygning af relationer til andre børn, til det pædagogiske personale, til lokal- og nærmiljøet, til aktiviteter, ting, legetøj m.m.”



Den styrkede pædagogiske læreplan, Rammer og indhold, s. 38-39

Pædagogiske mål for læreplanstemaet:

1. Det pædagogiske læringsmiljø skal understøtte, at alle børn trives og indgår i sociale fællesskaber, og at alle børn udvikler empati og relationer.
2. Det pædagogiske læringsmiljø skal understøtte fællesskaber, hvor forskellighed ses som en ressource, og som bidrager til demokratisk dannelse.

Hvordan understøtter vores pædagogiske læringsmiljø børnenes sociale udvikling?

Som medarbejdere har vi en vigtig rolle i at lære børnene at indgå i sociale fællesskaber. Dette gør vi ved at gå foran, ved siden af eller bagved, alt efter behov og at støtte de børn der har svært ved dette.

Hvordan ser det ud i praksis:

- Vi udvikler fællesskaber, hvor der er opmærksomhed på de enkelte børns ressourcer.
- Vi italesætter det enkelte barns ressourcer og skaber rum hvor de kommer til udtryk.
- Vi støtter børnene i at øve sig i at sige fra.
- Vi støtter børnene i at indgå samspil og samtidig også lære at lytte til andres input.
- Vi styrker den demokratisk dannelse – i form af, at være medbestemmende f.eks. hvor skal vi hen på tur.
- Vi italesætter positive historier og på den måde være med til at mindske de negative fortællinger der kan opstå.



Hvordan ser det ud når vi lykkes:

- Når børnene spontant udviser omsorg for hinanden
- Børnene siger fra overfor hinanden på en ordentlig måde.
- Børnene selv søger hinanden i leg og danner nye relationer.
- Når de større børn, hjælper de mindre med at huske på hvordan vi gør.
- Vi hører børnene italesætte hinandens ressourcer og bruge dem i leg.
- Når vuggestuebørnene søger hinanden og vi oplever spirende invitation til leg.

Praksis fortælling:

”4-årig går lidt hvileløst rundt, han ved ikke helt hvad han skal lege eller med hvem, da hans ”normale” legekammerat ikke er der. Den voksne spørger drengen om ikke de skal finde en bog og læse og det vil han gerne. Drengen finder den han allerbedst kan lide med dyr i. Efter et par minutter kom der et par drenge hen og sugede al den viden til sig som drengen kunne dele ud af og den voksne kunne træde bagved og observere i stedet.”

”En dag var de store vuggestuebørn gået i søhulen før den voksne, de fandt instrumenterne frem og begyndte at spille sammen. Her byggede de videre på dronteforløb og rytmik aktiviteter de har haft tidligere. Den voksne observerede og lod børnene lære i deres egen aktivitet.”



Kommunikation og sprog

”Børns kommunikation og sprog tilegnes og udvikles i nære relationer med barnets forældre, i fællesskaber med andre børn og sammen med det pædagogiske personale.

Det centrale for børns sprogtilegnelse er, at læringsmiljøet understøtter børns kommunikative og sproglige interaktioner med det pædagogiske personale. Det er ligeledes centralt, at det pædagogiske personale er bevidst om, at de fungerer som sproglige rollemodeller for børnene, og at børnene guides til at indgå i fællesskaber med andre børn.”



Den styrkede pædagogiske læreplan, Rammer og indhold, s. 40-41

Pædagogiske mål for læreplanstemaet:

1. Det pædagogiske læringsmiljø skal understøtte, at alle børn udvikler sprog, der bidrager til, at børnene kan forstå sig selv, hinanden og deres omverden.
2. Det pædagogiske læringsmiljø skal understøtte, at alle børn opnår erfaringer med at kommunikere og sprogliggøre tanker, behov og ideer, som børnene kan anvende i sociale fællesskaber.

Hvordan understøtter vores pædagogiske læringsmiljø børnenes kommunikation og sprog?

Hvordan ser det ud i praksis:

- Sang, rim remser og rytme, der giver sproglig opmærksomhed.
- Samling hvor vi prioriterer sang og fællessnak og udvalgte temaer.
- Historielæsning, dialog og bøger til rådighed for børnene.
- Fokus på samtaler i rutinesituationer og i den frie og mere strukturerede leg m.m.
- Øver i at vente på tur sprogligt, så der kommer en god rytme i dialogen.
- Når vi taler med børnene, stiller vi åbne spørgsmål, for at få børnene til at sætte flere ord på deres tanker og oplevelser.
- Vi er som personale, bevidste om at sætte ord på alt f.eks. følelser, handlinger, ting og oplevelser, Og at vi lytter og give mere plads, så barnet selv kan sætte ord på sine oplevelser.
- Vi samarbejder med talepædagog, med børn der har sproglige udfordringer.
- Vi guider og hjælper, børnene i konfliktsituationer ved f.eks. at “oversætte” den andens behov.
- Vi er som rollemodeller bevidste om at bruge en god tone.
- Skriftsprog, børneskrift, bogstaver, tal, tælle tallerkner ved borddækning og begreber.
- Vi tilbyder sprog vurderinger ved 2, 3 og 5-årsalderen.



Hvordan ser det ud når vi lykkes:

- Børnene har samtaler over længere tid, stiller spørgsmål til hinanden og der er turtagning i deres dialog.
- Barnet fortæller hjemme om at have lært noget nyt f.eks. til samling, temauger og under frokost,
- Interesse for bogstaver, tal, bøger.
- Børne synger spontant de sange vi har præsenteret for dem og forældre fortæller at de også synger derhjemme.
- Børnene leger med og smager på nye ord.

Praksisfortælling:

“Et barn går på legepladsen og synger spontant vores weekend sang”

“Et barn fra store gruppen hjælper den voksne med at tælle tallerkner og andet til frokostvognen”



Krop, sanser og bevægelse

”Børn er i verden gennem kroppen, og når de støttes i at bruge, udfordre, eksperimentere, mærke og passe på kroppen – gennem ro og bevægelse – lægges grundlaget for fysisk og psykisk trivsel.

Kroppen er et stort og sammensat sansesystem, som udgør fundamentet for erfaring, viden, følelsesmæssige og sociale processer, ligesom al kommunikation og relations dannelse udgår fra kroppen”.



Den styrkede pædagogiske læreplan, Rammer og indhold, s. 42-43

Pædagogiske mål for læreplanstemaet:

1. Det pædagogiske læringsmiljø skal understøtte, at alle børn udforsker og eksperimenterer med mange forskellige måder at bruge kroppen på.
2. Det pædagogiske læringsmiljø skal understøtte, at alle børn oplever krops- og bevægelsesglæde både i ro og i aktivitet, så børnene bliver fortrolige med deres krop, herunder kropslige fornemmelser, kroppens funktioner, sanser og forskellige former for bevægelse.

Hvordan understøtter vores pædagogiske læringsmiljø udviklingen af børnenes krop, sanser og bevægelse?

Børn lærer verden at kende igennem kroppen og at de bliver stimuleret til denne læring fra de er helt små. I Fjordly er vi opmærksomme på at børn lærer gennem deres kropslige fornemmelser, og gennem de 7 sanser: lugtesansen, smagssansen, høresansen, synssansen, følesansen (taktilsansen), muskel-led sansen og balancesansen (Vestibulær sansen). Gennem de syv sanser styrkes børnene i at opfatte indtryk og bearbejde dem til kropslige erfaringer. Børnenes kropslige fornemmelser bliver f.eks. styrket når: Vi kan dufte blomsterne, at der bliver bagt og lavet mad, vi spiser mad (smags-/lugtesansen), vi læser bøger, kigger på billeder (synssansen), de spiser med fingrene (følesansen), spise situationer er der mange sanselige erfaringer, tumlelege, motorik (muskel-led sansen), gynger (balancesansen). Børnene får en opmærksomhed og læring om sanserne når det pædagogiske personale italesætter og skaber læringsmiljøet for dette.

Hvordan kan det ses i praksis:

- I vuggestuen følger vi børnene og efter behov bruger vi sansegyngegen indenfor og motorik bane. Udenfor bruger vi legepladsen hvor alle børnene udfordres motorisk.
- Hvert andet år bliver vi tilbudt et ”dronte” forløb hvor der kommer en musiklærer fra Lejre musikskole. Det er både i vuggestuen og børnehaven.
- Igennem krop og bevægelses aktiviteter læres, erfares og styrkes børnenes fornemmelse for egen krop.



- Børnene lærer om kroppen blandt andet, ved tumlelege, cykle, løbe, klatre i klatrestativet, gyngede på gyngerne og bakken.
- Børnehaven er på tur en gang om ugen som er i nærområdet og nogle gange på længere ture til f.eks. Roskilde. Det kan enten være til vikingeskibene, skoven eller på forskellige legepladser i området eller en bustur til Kirke Hyllinge.
- Vi prioriterer at være ude hver dag hele året uanset vejr. Via dette sanser børnene de forskellige vejrskift igennem årstiderne.
- Hvert år har vi motionsdag hvor både vuggestuen og børnehaven deltager.
- Børnene har bare tæer på hele legepladsen når vejret tillader det. Så de sanser de forskellige underlag.

Hvordan ser vi at det lykkes:

- Når børnene selv kommer og siger de har det varmt eller har det koldt.
- Når børnene begynder selv at mestre de forskellige udfordringer f.eks. på klatrestativet.

Praksisfortælling:

Storgruppen mærker selv efter hvordan vejret er og vælger selv deres tøj ud fra det. De voksne mærker efter og har løbende dialog om hvordan vejret er udenfor og hvad vi synes de skal have på. Vuggestuen har motorik hvor børnene går på forskellige underlag med bare tæer. De erfarer hvordan det føles igennem tæerne og op igennem kroppen. Vi gynger på den store gyngede vi hænger op i loftet og børnene kan vælge at ligge ned eller sidde og derved gøre sig erfaringer kropsligt.



Natur, udeliv og science

”Naturoplevelser i barndommen har både en følelsesmæssig, en kropslig, en social og en kognitiv dimension.

Naturen er et rum, hvor børn kan eksperimentere og gøre sig de første erfaringer med naturvidenskabelige tænke- og analysemåder. Men naturen er også grundlag for arbejdet med bæredygtighed og samspillet mellem menneske, samfund og natur.”



Den styrkede pædagogiske læreplan, Rammer og indhold, s. 44-45

Pædagogiske mål for læreplanstemaet:

1. Det pædagogiske læringsmiljø skal understøtte, at alle børn får konkrete erfaringer med naturen, som udvikler deres nysgerrighed og lyst til at udforske naturen, som giver børnene mulighed for at opleve menneskets forbundethed med naturen, og som giver børnene en begyndende forståelse for betydningen af en bæredygtig udvikling.
2. Det pædagogiske læringsmiljø skal understøtte, at alle børn aktivt observerer og undersøger naturfænomener i deres omverden, så børnene får erfaringer med at genkende og udtrykke sig om årsag, virkning og sammenhænge, herunder en begyndende matematisk opmærksomhed.

Hvordan understøtter vores pædagogiske læringsmiljø, at børnene gør sig erfaringer med natur, udeliv og science?

Hos os vil vi gerne tilbyde et alsidigt udemiljø og give vores børn mulighed for at være nysgerrig og gå på opdagelse. Vi har på vores legeplads et bål sted hvor vi laver mad, med vores egne resurser, da vi har vores egne bede hvor vi dyrker diverse grønsager og krydder planter, så vi arbejder med fra jord til bord. Vi har insekthoteller, hvor børnene kan kigge og studere diverse insekter og natur. Bedene tiltrækker sommerfugle og andre dyr.

Hvordan ser det ud i praksis:

- I Fjordly bruger vi naturen i nærmiljøet. Vi går ture til havnen, langs fjorden, til jolleklubben, til Lyndbyparkens legeplads med vippe, gynger og en stor bakke. Børnene får heri gennem en mulighed for at møde forskellige naturområder og udforske dem. Når vi går ned til fjorden, undersøger vi og er nysgerrig på hvordan naturen ved vandet er, finder muslinger, siv, sten, rejer mm.
- På vores legeplads har vi mulighed for at følge naturen gang, fra træerne springer ud, til løvfald og til sidst vinter.
- Vi finder dyr på legepladsen og taler om hvad de hedder, hvor de bor og hvad de spiser. Vi taler om helikoptere, flyvemaskiner og træk med gæs der flyver hen over legepladsen.



- Vi leger ofte ude uanset vejret og giver børnene en forståelse for vejr og vejr-fænomener. Leger i vandpytter, sne, med visne blade, mærker blæsten og ser bladene flyve rundt.
- Børnehaven bruger ofte uderummet ved spisning både formiddag og eftermiddagsmad, samt vi laver lejlighedsvis mad over bål.
- Vi arbejder med forskellige elementer, f.eks. vand eller jord. Vi kigger på smådyr og lære dem bedre at kende.
- Vi smager og dufter, fra jord til bord. I hverdagen tæller vi, vi spiller billedlotteri, vi taler om størrelser og farver.
- Vi prioriterer at arbejde med temaer, f.eks. naturbingo, som består af at vi har billeder af insekter og blade mm, som skal matches med det vi finder i naturen. Da vi vil hjælpe biodiversiteten, arbejder vi med at lave blomsterhaver og insekthoteller. Vi arbejder med at udviser respekt for naturen. Vi fortæller om aktiviteterne på aula.

Hvor ser vi det lykkes:

- Når børnene selv begynder at lede efter dyr på legepladsen og graver i jord for at finde kartofler.
- Når børnene spørger efter hjælp til at finde ud af hvilke insekter de finder og vil vide mere om dem.
- De bygger huse til insekterne og passer på dem, til de slipper dem fri igen.
- De spørger til diverse planter og grønsager og vil vide mere om dem og smage på dem.
- Når børnene stiller spørgsmål og gerne vil vide mere.

Praksis fortælling:

I børnehaven lavede vi popkorn over bål som de derefter klistret på udklippede majsokolber og derfra fik forståelsen af at popkorn kommer fra majs. Vuggestuen har sat kartofler i baljer ude på legepladsen og har passet dem dagligt, hvorefter vi har høstet dem, vasket dem og tilberedt dem i køkkenet for at spise dem til frokost.



Kultur, æstetik og fællesskab

”Kultur er en kunstnerisk, skabende kraft, der aktiverer børns sanser og følelser, ligesom det er kulturelle værdier, som børn tilegner sig i hverdagslivet.

Gennem læringsmiljøer med fokus på kultur kan børn møde nye sider af sig selv, få mulighed for at udtrykke sig på mange forskellige måder og forstå deres omverden.”



Den styrkede pædagogiske læreplan, Rammer og indhold, s. 46-47

Pædagogiske mål for læreplanstemaet:

1. Det pædagogiske læringsmiljø skal understøtte, at alle børn indgår i ligeværdige og forskellige former for fællesskaber, hvor de oplever egne og andres kulturelle baggrunde, normer, traditioner og værdier.
2. Det pædagogiske læringsmiljø skal understøtte, at alle børn får mange forskellige kulturelle oplevelser, både som tilskuere og aktive deltagere, som stimulerer børnenes engagement, fantasi, kreativitet og nysgerrighed, og at børnene får erfaringer med at anvende forskellige materialer, redskaber og medier.

Hvordan understøtter vores pædagogiske læringsmiljø, at børnene gør sig erfaringer med kultur, æstetik og fællesskab?

Vi arbejder hele tiden på at forbedre vores læringsmiljøer. Der er vigtigt at vi kan tilpasse os til den børnegruppe vi har og hvilke interesser den enkelte børnegruppe har. Vi har mange forskellige traditioner her i huset. Alt fra fastelavn, ”plant en blomst dag”, sommerfest mv. Vi vil gerne have børn der bliver nysgerrige på nye ting, får glæde ved de traditioner vi har og de kan se frem til dem. Samt børn som kan blive udfordret med nye oplevelse, fantasi, kulturelt, motorisk og sanseligt.

Hvordan ser det ud i praksis:

- Vi fejrer de fælles traditioner såsom fastelavn, påske, jul osv. Vi italesætter over for børnene om, hvad traditionerne handler om til den fælles daglige samling. Når traditionerne nærmer sig, bliver der pyntet op, og der laves kreative aktiviteter.
- Vi afholder ”plant-en-blomst”, hvor der bliver plantet blomster - som bliver passet resten af året.
- Vi synger sange til samling, til rutiner og spontant i leg.
- Vi har fællessang sammen i Fjordly sidste fredag i måneden.
- Fokus på: Fællesskaber og forskelligheder.
- Vi laver kreative æstetiske processer/aktiviteter, med fokus på udsmykning og stemning.



- Vi går på ture i lokalsamfundet i alle årstiderne, går i kirke til jul, kirkefestival i Sæby, tager på biblioteket i Kirke Hyllinge m.m. hvor vi er en aktiv del er Lejre kommunes aktivitetsprogram "Dronten".

Hvordan ser det ud når vi lykkes:

- Børnene mindes og med glæde genfortæller tidligere oplevede aktiviteter.
- Børnene efterligner aktiviteter, mestrer det og får nye kompetencer.

Praksisfortælling:

Et barn har oplevet et teaterstykke derhjemme, hvor det kommer i børnehave igen. Så begynder det og fortæller glædeligt om det, det oplevede også begynder det at finde ting til rekvisitter på legepladsen, invitere flere børn til. Hvor nogle sætter sig og laver billetter og sælger dem til de øvrige børn, hvor til slut opfører børnene et stykke/koncert i fællesskab.



Evalueringsskulturr



”Lederen af dagtilbuddet er ansvarlig for at etablere en evalueringsskulturr i dagtilbuddet, som skal udvikle og kvalificere det pædagogiske læringsmiljø.

Lederen er ansvarlig for, at arbejdet med den pædagogiske læreplan evalueres mindst hvert andet år med henblik på at udvikle arbejdet. Evalueringen skal tage udgangspunkt i de pædagogiske mål og herunder en vurdering af sammenhængen mellem det pædagogiske læringsmiljø i dagtilbuddet og børnenes trivsel, læring, udvikling og dannelse.

Evalueringen skal offentliggøres.

Lederen af dagtilbuddet er ansvarlig for at sikre en løbende pædagogisk dokumentation af sammenhængen mellem det pædagogiske læringsmiljø og børnenes trivsel, læring, udvikling og dannelse. Den pædagogiske dokumentation skal indgå i evalueringen.” **Den styrkede pædagogiske læreplan, Rammer og indhold, s. 50-51**

Det er ikke et lovkrav at beskrive dagtilbuddets dokumentations- og evalueringsskulturr i den pædagogiske læreplan, men det kan være en fordel i udarbejdelsen af læreplanen at forholde sig til den løbende opfølgning og evaluering af indholdet i læreplanen.

Hvordan skaber vi en evalueringsskulturr, som udvikler og kvalificerer vores pædagogiske læringsmiljø?

- Det vil sige, hvordan dokumenterer og evaluerer vi løbende vores pædagogiske arbejde, herunder sammenhængen mellem det pædagogiske læringsmiljø og de tolv pædagogiske mål?

I Fjordly har vi en skærpet opmærksomhed på udvikling af den pædagogiske praksis. I foråret har der været særligt fokus på udarbejdelse af dagsplaner, hvor dagligdagsrutinerne er i fokus så de styrker børns udvikling og trivsel i børnehuset. Medarbejdernes enkelte input har haft betydning for det fælles materiale, alle medarbejdere forventes at bakke op om når man er ansat i Fjordly.

Desuden har vi haft fokus på at planlægning af aktiviteter hen over uger, måneder og år. Tidligere indsatser er blevet evalueret med fokus på nye, fælles tiltag.

Vi har drøftet medarbejdernes store rolle og betydning i både struktureret og fri leg, og aftalt fælles tiltag og aktiviteter der understøtter dette.

Det tager tid at ændre vaner, og det kræver derfor opfølgning, justering og evaluering af i gang satte tiltag for at skabe en forbedret pædagogisk praksis.



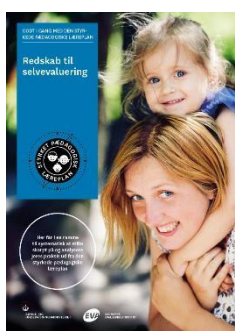
Hvordan evaluerer vi arbejdet med den pædagogiske læreplan, som skal foretages mindst hvert andet år?

Evaluering sker gradvist hen over året på personalemøder, afdelingsmøder, stuemøder og til vores årlige pædagogiske dag. Vi justerer også "spontant" daglig praksis, når behovene ændres. Til dette vil vi bl.a. bruge evalueringsmateriale fra EVA.



Her kan I finde yderligere inspiration til arbejdet med den pædagogiske læreplan

Til at understøtte og inspirere jeres videre arbejde med den styrkede pædagogiske læreplan er der udviklet en række øvrige materialer. Alle inspirationsmaterialer – nuværende og kommende – kan findes på www.emu.dk/dagtilbud



Redskab til selvevaluering er en ramme til systematisk at analysere jeres praksis inden for centrale områder i den styrkede pædagogiske læreplan.



Redskab til forankringsproces indeholder fem tilgange til, hvordan I kan arbejde med forandring og forankring af et stærkt pædagogisk læringsmiljø.



Film introducerer indholdet i og illustrerer hovedpointer fra publikationen *Den styrkede pædagogiske læreplan*.



Forskellige tematiske materialer dykker ned i viden om et tema og giver



inspiration til dialog og handling. Her er bl.a. materialer om evaluerende pædagogisk praksis, som understøtter en systematisk tilgang til det at evaluere.

Der offentliggøres løbende nye temaer.

Alle materialer kan findes på www.emu.dk/dagtilbud



BØRNE- OG
UNDERVISNINGSMINISTERIET

Pædagogisk læreplan

© 2019

Danmarks

Evalueringsinstitut og

Børne- og

Socialministeriet

Citat med kildeangivelse
er tilladt

Design: BGRAPHIC