

Notat

Beskrivelse af projektforslag om regulering af dræn og grøft i forbindelse med etablering af et vandhul på matr. 14k og 22a Gevninge By, Gevninge

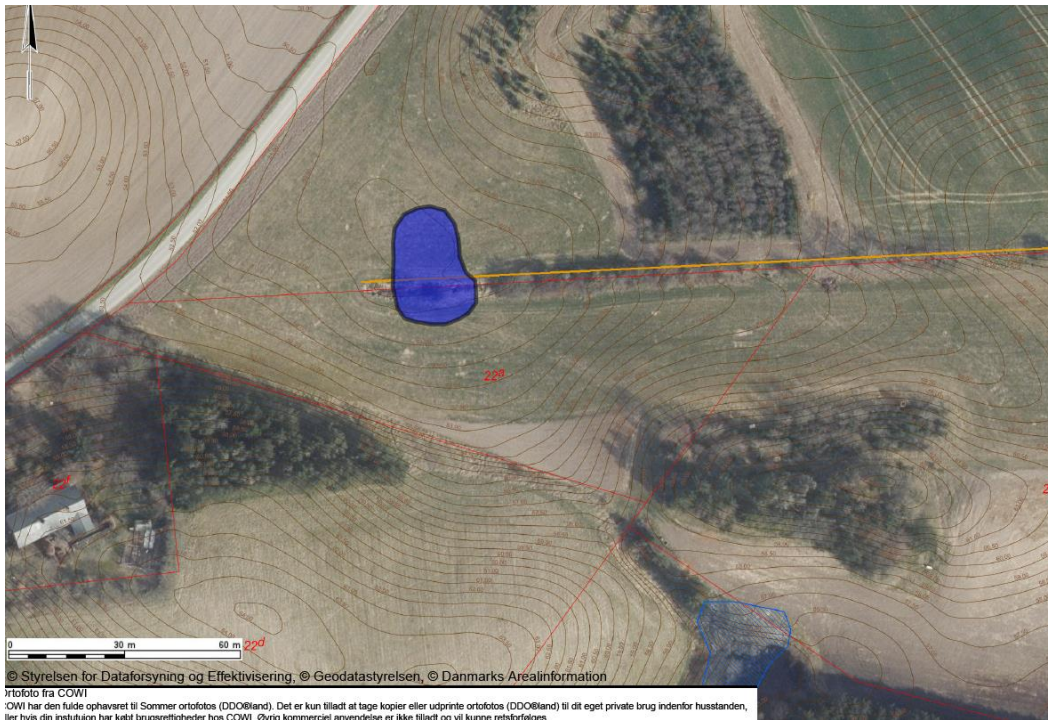
Baggrund

Lejre Kommune har modtaget en ansøgning fra Nationalpark Skjoldungernes Land, på vegne af ejer af Gevninge Overdrev 1, om at etablere et vandhul på ovennævnte matrikler, se figur 1.

Formål

Ifølge ansøgningen er formålet med vandhullet at skabe bedre forhold for især padder og vandlevende insekter.

Beskrivelse af projektforslaget ifølge ansøgningen



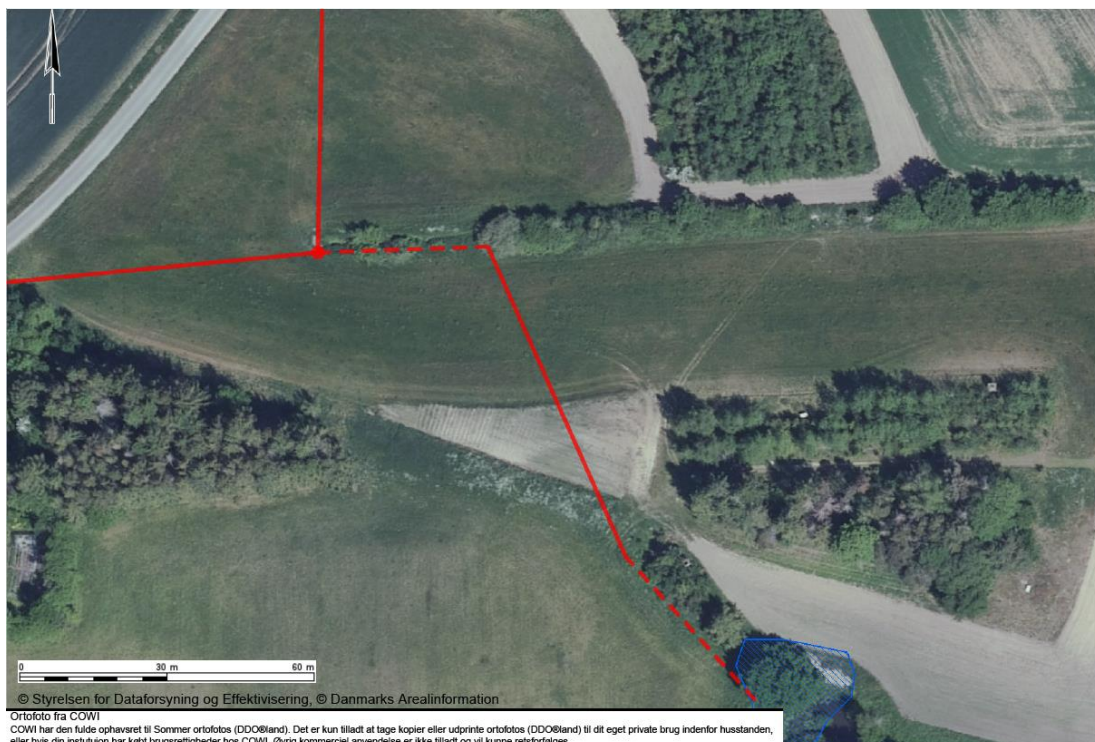
Figur 1. Lokalitet for etablering af et vandhul på Gevninge Overdrev 1

Vandhullet anlægges med jævnt skrånende kanter i forholdet 1:5 og med en maksimal dybde på ca. 1,5 meter. Der vil ikke blive udsat ænder eller andre dyr i det nye vandhul og der foretages ingen fodring i eller omkring det nye vandhul. Det opgravede materiale udlægges i et lag på op til 30 cm på marken omkring vandhullet.

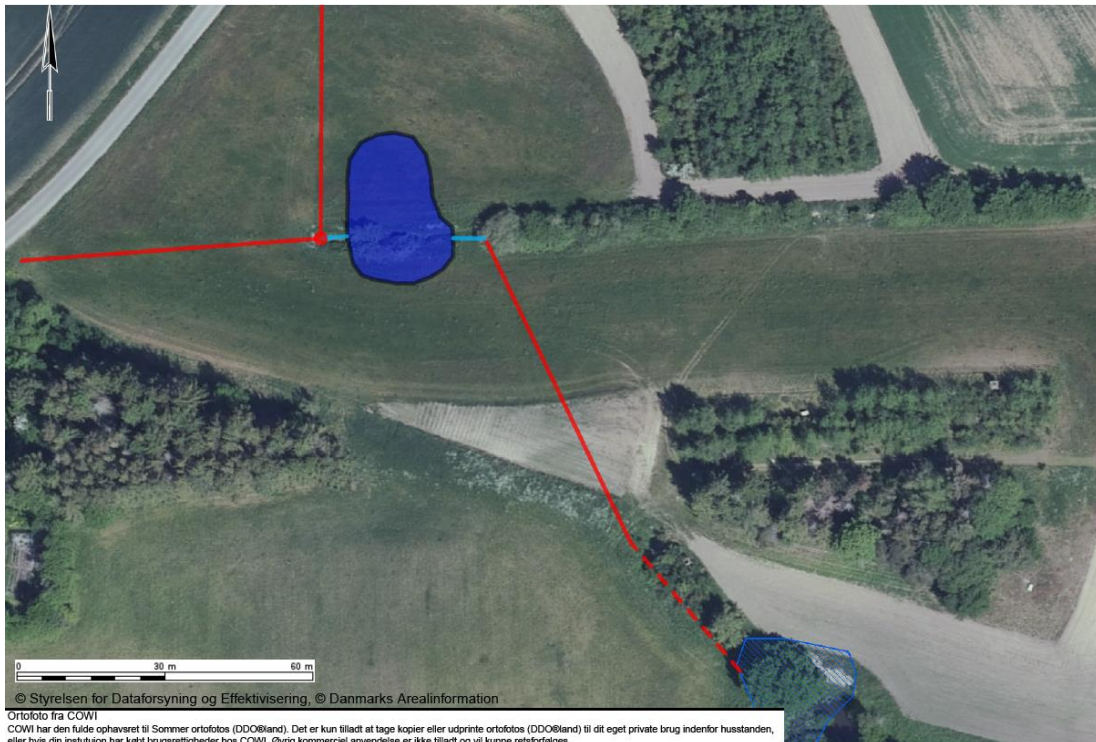
Arealet er ikke beskyttet efter naturbeskyttelseslovens § 3, ligger ikke i Natura 2000-område og er ikke omfattet af en fredning. Der er markeret et beskyttet dige gennem arealet, men dette synes at være en fejlregistrering. Diget starter først i krattet umiddelbart øst for det planlagte vandhul.

Der er en mindre grøft på ca. 25 meter gennem det areal, hvor der ønskes anlagt et vandhul. Grøftens funktion er at modtage vand fra et nedgravet rør, der sikrer en passende vandstand (overløb) i en § 3 beskyttet sø godt 100 meter mod syd. Røret har meget begrænset vandføring (fx ingen vandføring i de seneste 12 måneder) og det vurderes at være uproblematisk, at overløbsvandet fra søen fremover ledes til det nye vandhul.

Figur 2 og 3 viser skitser af drænforholdene før og efter etablering af vandhullet. Røde hele streger angiver rørlagte drænledninger (4 tommer), røde stiplede streger angiver åbne grøfter, lyseblå hele streger angiver nye rørlagte drænledninger (4 tommer), mens rød cirkel angiver eksisterende overløbsbrønd. Vandet afledes mod nord. Den eneste ændring er, at hovedparten af den nordlige grøft kommer til at indgå i det nye vandhul. Den del af grøften, der ligger inden og efter det nye vandhul (ca. 5 meter på hver side), rørlægges med et 4 tommer rør, dels af landskabæstetiske årsager, dels for at holde en afstand på mindst 5 meter til et beskyttet jorddige mod øst. De to nye drænrør, som lægges, vil blive lagt med samme bundkote og fald, som den eksisterende grøft og som i det tilstødende rør.



Figur 2. Dræn og grøfter før etablering af vandhul (rød streg angiver drænledninger, rød stiplede streg angiver åbne grøfter, rød cirkel angiver eksisterende overløbsbrønd. Eksisterende sø ses mod sydøst. Vand afledes mod nord.



Figur 3. Dræn og grøfter efter etablering af vandhul (rød streg angiver drænledninger, rød stiplede streg angiver åbne grøfter, rød cirkel angiver eksisterende overløbsbrønd, lyseblå streg angiver ny drænledning. Eksisterende sø ses mod sydøst. Vand afledes mod nord.

En entreprenør, der har mange års erfaring med at anlægge vandhuller, har foretaget en prøvegravning i området, og jordbundsforholdene vurderes at være egnede til et vandhulsanlæg.

Projektet forventes udført i august-september 2022.