



N.T. Tømrer & Snedkerforretning ApS  
Stoltelundvej 9  
6360 Tinglev  
Att.: Søren Matzen

KOPI

## Landzonetilladelse Planloven

**Kære N.T. Tømrer & Snedkerforretning ApS att.: Søren Matzen**

Vi har nu behandlet din ansøgning på vegne af Institutionen Søholm om landzonetilladelse til at opføre en ny permanent kontorpavillon på ejendommen beliggende Nellikevej 48, 4060 Kirke Såby, matr.nr. 11a V. Såby By, Kirke Såby.

Vi har besluttet, at give tilladelse til det ansøgte på følgende vilkår:

- At taget på bygningen ikke må opføres med blanke og reflekterende materialer (glanstal over 15), og at taget på et senere tidspunkt ej heller må udskiftes med blanke og reflekterende materialer (glanstal over 15). Vilkåret er ikke til hinder for at opsætte solceller på tagfladen.
- Solceller som opsættes på taget skal være antirefleksbehandlet.

Vi tinglyser vilkårene på ejendommen. Tinglysningen koster 1750 kr., som ejer af ejendommen skal betale. Vi sender derfor en regning efterfølgende.

### Hvornår og hvor længe er tilladelsen gyldig

Landzonetilladelsen offentliggøres på vores hjemmeside den 2. august 2022.

Du skal være opmærksom på, at der er en 4 ugers klagefrist på afgørelsen. Det betyder, at du ikke må benytte dig af tilladelsen før klagefristen er udløbet.

Hvis der klages over afgørelsen, skal klagen behandles i Planklagenævnet. Vi vil kontakte dig, hvis vi modtager klager over afgørelsen. Vi har vedlagt en klagevejledning længere nede i brevet.

Efter klagefristen skal projektet behandles efter byggelovens regler og først når du har opnået byggetilladelse kan byggeriet opføres.

Hvis landzonetilladelsen ikke er udnyttet inden for 5 år, er landzonetilladelsen forældet og du skal søge på ny.





### **Begrundelse for tilladelsen**

Vi vurderer, at det ansøgte er i overensstemmelse med planlovens formål og landzonebestemmelser samt retningslinjerne i Lejre Kommuneplan 2021. I vurderingen har vi også forholdt os til, at tilladelsen ikke får en uheldig betydning for andre lignende sager.

Ejendommen ligger i et område der i henhold til retningslinjerne i Lejre Kommuneplan 2021 hverken er udpeget som bevaringsværdigt landskab eller bevaringsværdigt kulturmiljø. I henhold til retningslinjerne i kommuneplanen må tilstanden eller arealanvendelsen i disse områder ikke ændres, hvis det forringer deres værdi.

Der er ved afgørelsen lagt vægt på at bygningen skal benyttes i forbindelse med den eksisterende institution som er indrettet på ejendommen, og at bygningen placeres i tilknytning til eksisterende bebyggelse på ejendommen, således at bygningen fremstår som en del af den samlede bygningsmasse. Vi har også lagt vægt på, at bygningen både i udtryk og i materiale- og farvevalg ikke vil fremstå markant i landskabet.

Projektet ligger ikke i et Natura 2000-område og heller ikke i nærheden af et Natura 2000-område. Vi vurderer derfor, at det ansøgte ikke i sig selv eller i forbindelse med andre projekter vil kunne påvirke nogen Natura 2000-områder negativt.

Bilag IV-arterne stor vandsalamander, spidssnudet frø og en lang række flagermusarter findes udbredt forskellige steder i kommunen. Det er Lejre kommunes vurdering, at det ansøgte ikke vil påvirke levesteder for disse eller øvrige bilag IV-arter negativt.

### **Naboorientering**

Vi har sendt en naboorientering ud den 30. juni 2022. Ved fristens udløb var der ikke indkommet nogen bemærkninger.

### **Beskrivelse af projektet**

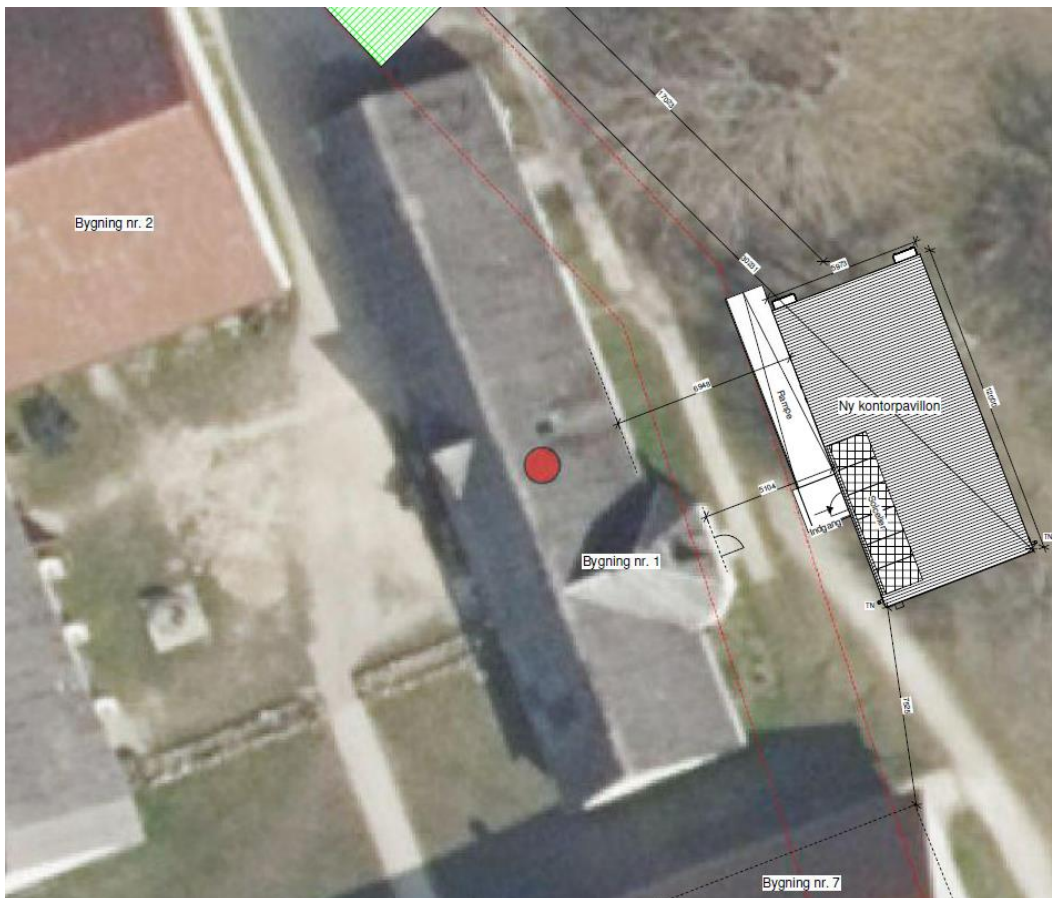
Du har med fuldmagt fra Institutionen Søholm ansøgt om, at opføre en ny permanent kontorpavillon på ejendommen beliggende Nellikevej 48, 4060 Kirke Såby, matr.nr. 11a V. Såby By, Kirke Såby.

Det fremgår af ansøgningen, at der er behov for mere administrativ plads på ejendommen, da institutionen er vokset. Og da der ikke er plads tilovers i de eksisterende bygninger på ejendommen, ansøges der derfor om at opføre en kontorpavillon.

Kontorpavillon er på 72 m<sup>2</sup>, og skal indeholde 3 kontoer samt tekøkken/alrum og toilet. Pavillonens facade mod øst udføres med lodret lærke-træbeklædning, mens facade mod vest udføres med sort cementbaseret plader. Taget beklædes med sorte stål trapezplader. På en del af tagpladen mod sydvest etableres der solceller på taget.

Bygningen får en højde på 3,5 meter målt fra terræn, og etableres i tilknytning til eksisterende bygninger på ejendommen.





Billede 1. viser placeringen af den ansøgte bygning i forhold til eksisterende bebyggelse på ejendommen.

### Lovgrundlag for din tilladelse

Det ansøgte kræver tilladelse efter planlovens § 35, stk. 1, idet der sker opførelse af ny bebyggelse i landzone.

I henhold til planlovens § 55 er betingelser, der er knyttet til en tilladelse efter § 35, stk. 1 bindende for ejere og indehavere af andre rettigheder over ejendommen uden hensyn til, hvornår retten er stiftet. Kommunalbestyrelsen lader betingelser af varig interesse tinglyse på ejendommen på ejerens bekostning. Der er udpantningsret for det udlagte beløb.

Planlovens § 35, stk. 4 fastsætter, at tilladelser efter planlovens § 35, stk. 1 først kan meddeles, når der er forløber 2 uger efter, at kommunen har givet skriftlig orientering om ansøgningen til naboerne til den omhandlede ejendom.

Tilladelsen må tidligst udnyttes efter klagefristens udløb og eventuelle klager er behandlet i Planklagenævnet. Rettidig klage har opsættende virkning medmindre Planklagenævnet bestemmer andet. Der henvises til BEK nr. 130 af 28/01/2017 (*Bekendtgørelse om udnyttelse af tilladelser, frist for indgivelse af klage, indsendelse af klage til Planklagenævnet og opsættende virkning af klage for visse afgørelser truffet efter lov om planlægning og visse andre love*).



Tilladelsen bortfalder, såfremt den ikke er udnyttet inden 5 år. Der henvises til planlovens § 56, stk. 2.

#### **Anden lovgivning end planloven**

Kommunen har i tilladelsen ikke taget stilling til anden lovgivning end planlovens bestemmelser.

Du være opmærksomme på, at det ansøgte også kræver en byggetilladelse.

#### **Hvis du vil klage over din tilladelse**

Du kan klage over din tilladelse inden for 4 uger, efter at tilladelsen er offentliggjort. Se mere i den vedlagte klagevejledning.

Med venlig hilsen

Maya Aller  
Planlægger

Kopi af afgørelsen er sendt til:

- Ansøger
- Ejer
- Danmarks Naturfredningsforening (sendt til [dnlejre-sager@dn.dk](mailto:dnlejre-sager@dn.dk))
- Dansk Ornitologisk Forening (sendt til [natur@dof.dk](mailto:natur@dof.dk) og [lejre@dof.dk](mailto:lejre@dof.dk))
- Friluftsrådet (sendt til [roskilde@friluftsradet.dk](mailto:roskilde@friluftsradet.dk))
- Naboorienterede ejendomme





## Klagevejledning - afgørelser efter planlovens § 35 stk. 1

### Hvad kan påklages?

Lejre Kommunes afgørelser efter § 35, stk. 1, kan jf. § 58, stk. 1, nr. 1, påklages til Planklagenævnet.

Hvis der klages rettidigt over en landzonetilladelse, har klagen opsættende virkning, jfr. § 5 i BEK nr. 130 af 28/01/2017 (*Bekendtgørelse om udnyttelse af tilladelser, frist for indgivelse af klage, indsendelse af klage til Planklagenævnet og opsættende virkning af klage for visse afgørelser truffet efter lov om planlægning og visse andre love*). Det betyder, at afgørelsen ikke må udnyttes, før klagen er afgjort, medmindre Planklagenævnet bestemmer andet.

### Hvem kan klage?

Hvis du ønsker at klage over denne afgørelse, kan du klage til Planklagenævnet. Klageberettiget efter § 58, stk. 1, nr. 1 er erhvervs- og vækstministeren og i øvrigt enhver med retlig interesse i sagens udfald, herunder en nationalparkfond oprettet efter lov om nationalparker jf. § 59, stk. 1.

Klageberettiget efter § 58, stk. 1, nr. 1 er endvidere landsdækkende foreninger og organisationer, der som hovedformål har beskyttelsen af natur og miljø eller varetagelsen af væsentlige brugerinteresser inden for arealanvendelsen, på betingelse af, at foreningen eller organisationen har vedtægter eller love, som dokumenterer dens formål, og at foreningen eller organisationen repræsenterer mindst 100 medlemmer jf. § 59 stk. 2.

### Klagefrist

En eventuel klage skal være indgivet skriftligt inden 4 uger efter at afgørelsen er meddelt, jf. § 2 i BEK nr. 130 af 28/01/2017 (*Bekendtgørelse om udnyttelse af tilladelser, frist for indgivelse af klage, indsendelse af klage til Planklagenævnet og opsættende virkning af klage for visse afgørelser truffet efter lov om planlægning og visse andre love*).

Er afgørelsen offentligt bekendtgjort, regnes klagefristen dog altid fra bekendtgørelsen. Hvis klagefristen udløber på en lørdag eller en helligdag, forlænges klagefristen til den efterfølgende hverdag.

En klage er indgivet, når den er tilgængelig for myndigheden i Klageportalen, hvilket vil sige, at klager har godkendt og indbetalt gebyr/bestilt en faktura i Klageportalen senest kl.23.59 på den dag hvor klagefristen udløber. Endvidere skal efterfølgende kommunikation om klagesagen ske ved anvendelse af digital selvbetjening.

### Hvordan klager jeg?

Du klager via Klageportalen, som du finder et link til på [www.naevneneshus.dk](http://www.naevneneshus.dk) eller direkte via dette link: [naevneneshus.dk](http://naevneneshus.dk). Klageportalen kan også tilgås via [www.borger.dk](http://www.borger.dk) og [www.virk.dk](http://www.virk.dk). Du logger på [www.borger.dk](http://www.borger.dk) eller [www.virk.dk](http://www.virk.dk), ligesom du plejer, typisk med NEM-ID. Klagen sendes gennem Klageportalen til den myndighed, der har truffet afgørelsen. En klage er indgivet, når den er tilgængelig for myndigheden i Klageportalen. Klagen skal være indgivet senest 4 uger efter afgørelsen af bekendtgjort.

Når du klager, skal du betale et gebyr til Planklagenævnet. Gebyret reguleres årligt, og kan ses på klageportalens hjemmeside. Betaling foregår via kreditkort eller MobilePay. Det er også muligt at sende en betalingsanmodning pr. e-mail. Anmodningen kan f.eks. sendes til eget bogholderi eller videre til betaling hos en anden. Vejledning om gebyrordningen kan findes på Planklagenævnets hjemmeside [naevneneshus.dk](http://naevneneshus.dk). Gebyret tilbagebetales, hvis I får helt eller delvis medhold i jeres klage.

Planklagenævnet skal som udgangspunkt afvise en klage, der kommer uden om Klageportalen. Hvis du ønsker at blive fritaget for at bruge Klageportalen, skal du sende en



begrundet anmodning til den myndighed, der har truffet afgørelse i sagen. Myndigheden videresender herefter anmodningen til Planklagenævnet, som træffer afgørelse om, hvorvidt din anmodning kan imødekommes.

Planklagenævnet har oprettet en supportfunktion, som klager kan kontakte efter behov. Supportfunktionen kan kontaktes på e-mail; [klageportalen@naevneneshus.dk](mailto:klageportalen@naevneneshus.dk) eller på telefon 7240 5600.

Eventuelt sagsanlæg mod Lejre Kommune skal i henhold til Planlovens § 62 stk. 1, være anlagt inden 6 måneder efter, at afgørelsen er modtaget, eller - hvis sagen påklages til Planklagenævnet - inden 6 måneder efter, at endelig afgørelse foreligger fra Planklagenævnet.

Uanset om der anlægges retssag, er man forpligtet til at rette sig efter Planklagenævnets afgørelse, indtil domstolen måtte bestemme noget andet.

