



Friluftsplán for Lerbjerg Skov

Lejre Kommune, Den Danske Naturfond
og Nationalpark Skjoldungernes land

December 2022

Udarbejdet af: Niels Riis
Kontrolleret af: Jette Lena Nørgaard og Bo Karlshøj Riis
Dato: 12-12-2022





INDHOLDSFORTEGNELSE

	Side
1. INDLEDNING	2
2. DE NUVÆRENDE ADGANGSFORHOLD	4
2.1 Lerbjerg Skov	4
2.2 Bidstrupskovene	6
2.3 Skjoldenæsholm skovene	9
2.4 Andre stier og cykelruter	9
3. BENYTTELSE OG BESKYTTELSE	11
3.1 Om den rekreative udnyttelse	11
3.2 Om forstyrrelser	11
3.3 Forstyrrelseskortlægning	13
4. FORSLAG TIL ZONERING	15
5. FORSLAG TIL STIRUTER	17
5.1 Skjoldungestien	17
5.2 Rød stirute	19
5.3 Hasselmus-stien	20
5.4 Temastier	20
5.5 Trampestiforbindelser	23
6. FORSLAG TIL FACILITETER	24
6.1 Formidlingspunkter	24
6.2 Parkeringspladser	24
6.3 Boardwalk	26
6.4 Faciliteter ved Hundeklemmen	28

BILAGSFORTEGNELSE

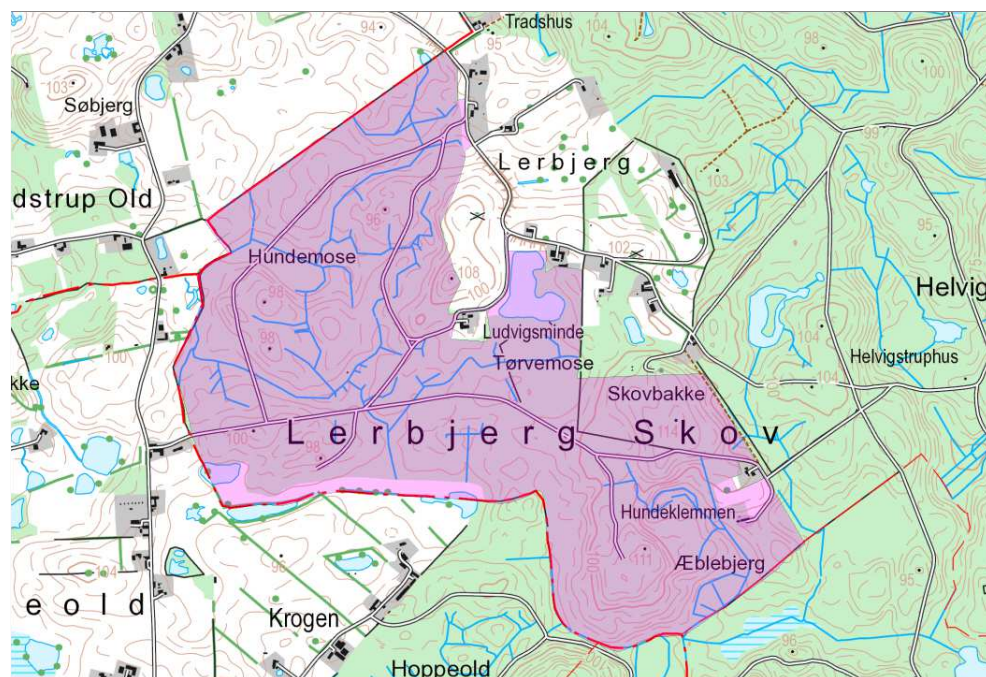
	Skala
Bilag 1 Friluftsplán. Forslag til stier, faciliteter og stillezone, A3	1:6.000

Forside: Tre-sidet skiltestander med informationsplanche ved adgangsvejen forbi Ludvigsmínde ind til Lerbjerg Skov.



1. INDLEDNING

Den Danske Naturfond har i 2021 erhvervet den 118,6 ha store ejendom Lerbjerg Skov syd for Kirke Hvalsø på Midsjælland af Ledreborg Gods. Lerbjerg Skov ligger i Lejre Kommune og i Nationalpark Skjoldungernes Land. Erhvervelsen er sket med henblik på at sikre og forbedre naturværdierne i området. Ejendommen er vist på Figur 1.

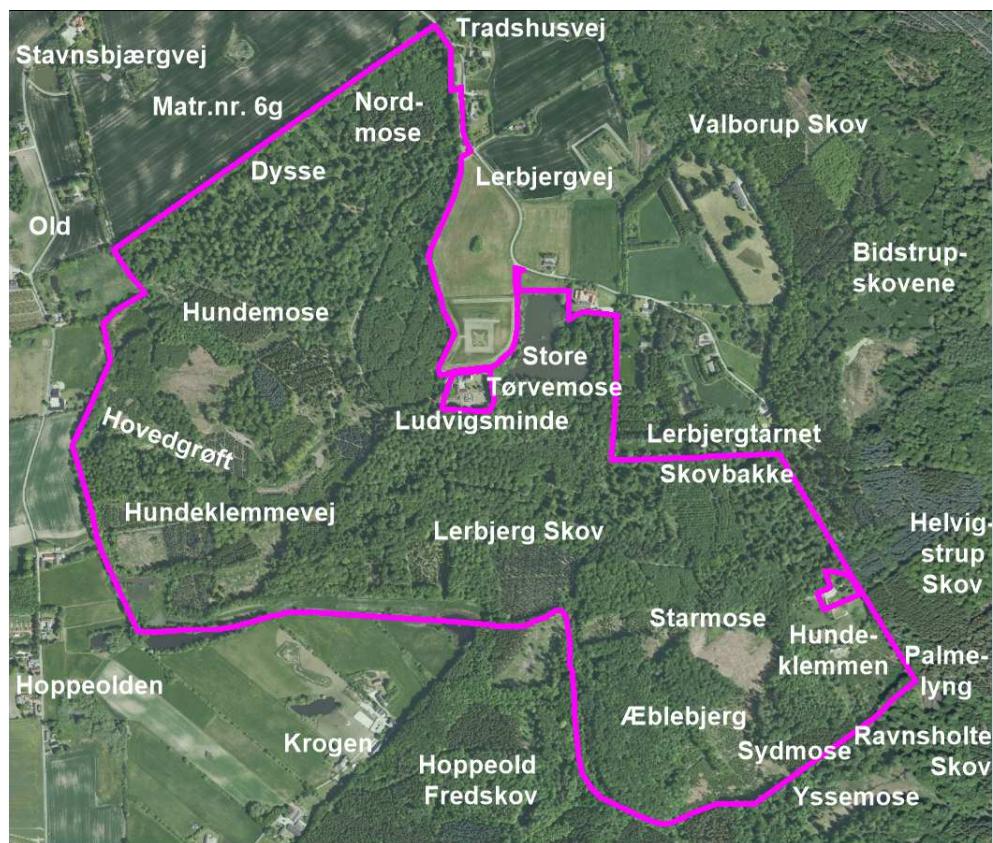


Figur 1. Oversigtskort med fremhævelse af Den Danske Naturfonds arealer i Lerbjerg Skov i pink farvetone i skala 1:20.000 baseret på matrikelkort fra Geodatastyrelsen © og landinspektøraftætninger vist på baggrund af Kort25, ©SDFI.

Lerbjerg Skov udgør den nordvestlige del af det store skovkompleks Hvalsø skovene nord for Skjoldenæsholm. Hvalsø skovene har en lang skovhistorie og er den største tilbageværende del af et engang meget større midsjællandsk skovområde. Hvalsø skovene er samlet set et biodiversitetsmæssigt hotspot indenfor Nationalpark Skjoldungernes Land med mange skovlysninger med forekomster af sjældne arter som skov- og engperlemorsommerfugl samt hasselmus.

Lerbjerg Skov er i dag præget af forstlig drift og er ikke den artsrigeste del af Hvalsø skovene. Skoven rummer en del 80-152 år gamle bølgebevoksninger, men størstedelen af skoven er ung og tilplantet indenfor de seneste 32 år dels med bøg og dels med forskellige arter nåletræ. Skoven er vist på ortofoto i Figur 2.

Lerbjerg Skov ligger højt i et kuperet istidslandskab ved det centrale sjællandske vandskel. Skoven rummede derfor tidligere en række moser. Disse moser er nu afvandede, afgravede og nedbrudte moser, der stadig kan ses som aftryk i landskabet.



Figur 2. Ortofoto DDO®2020 optaget den 1. juni 2020 med ejendomsskel omkring Lerbjerg Skov i pink streg og de anvendte stednavne vist i skala 1:15.000, ©Hexagon.

Den Danske Naturfond har som lodsejer aftalt et samarbejde med Nationalpark Skjoldungernes Land og Lejre Kommune om at øge naturindholdet og offentlighedens adgangsmuligheder i Lerbjerg Skov.

NaturRådgivningen udarbejdede i foråret 2022 en forundersøgelse af mulighederne for at etablere naturlig hydrologi i Lerbjerg Skov med et tilhørende detailprojekt for gennemførelsen, som nu søges realiseret. Og der udarbejdes for tiden en naturplan for ejendommens drift og udvikling.

Lejre Kommune har på denne baggrund anmodet NaturRådgivningen om at udarbejde en friluftspil for Lerbjerg Skov.

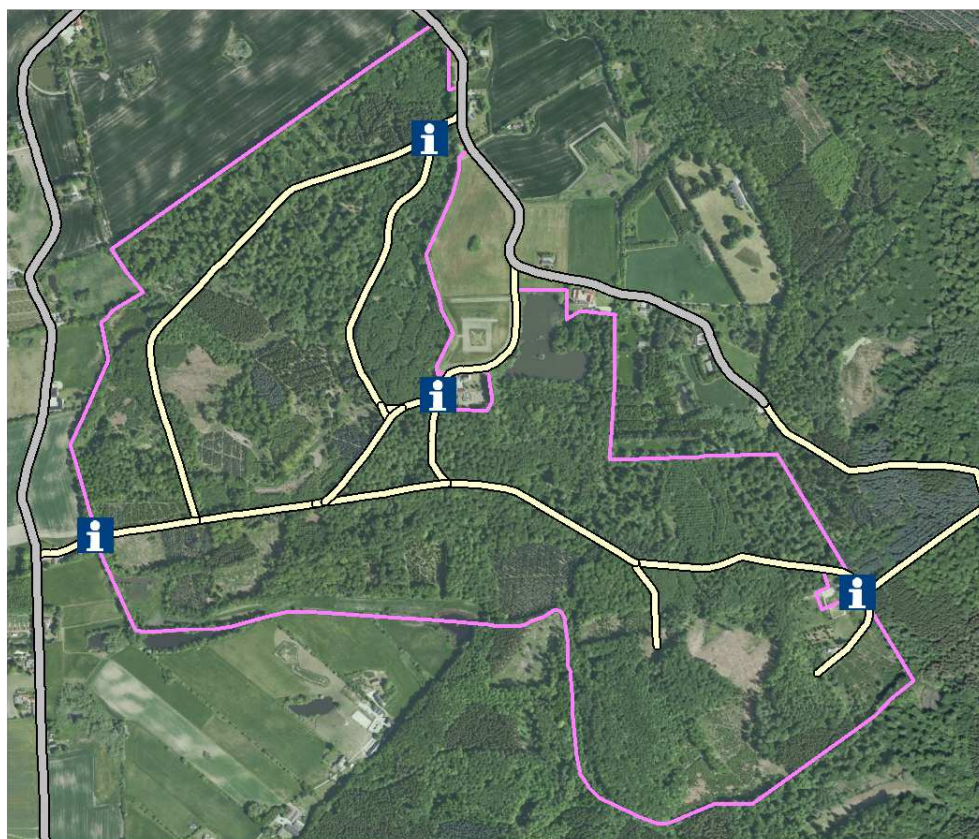
Formålet med friluftspilen er at skabe gode rammer for udvikling af friluftslivet og offentlighedens rekreative anvendelse af Lerbjerg Skov. Planen skal skabe mulighed for udvikling af naturoplevelser og formidling, under hensyntagen til naturbeskyttelsen og områdets forskellige brugergrupper.



2. DE NUVÆRENDE ADGANGSFORHOLD

2.1 Lerbjerg Skov

Adgangen til Lerbjerg Skov sker ad 4 skovveje, hvoraf de 3 har forbindelse til kommunevejen Lerbjergvej, mens den sidste starter på kommunevejen Hoppeolden, som vist på kortet i Figur 3.



Figur 3. Grusveje i Lerbjerg Skov vist med bleggul streg sammen med de omgivende asfalterede kommuneveje i grå streg og ejendomskellet omkring Lerbjerg Skov i pink streg. Ved adgangsvejene er endvidere vist placeringen af de nuværende informations-tavler på baggrund af ortofoto DDO®2020, ©Hexagon i skala 1:15.000.

Skovvejene ind i Lerbjerg Skov fra adgangspunkterne og imellem dem er alle private grusveje af god kvalitet. Skovvejen Hundeklemmevej går fra adgangspunktet ved Hoppeolden til de to ejendomme Hundeklemmevej 4 og 6 i den østlige kant af ejendommen og videre ind til Naturstyrelsens ejendom i Bidstrupskovene, som bl.a. har adgang for enden af Lerbjergvej. De to skovveje fra det nordligste adgangspunkt overfor Lerbjergvej nr. 13 når ned til Hundeklemmevej samt med en forbindelse til den 4. adgangsvej forbi ejendommen Ludvigsminde, Lerbjergvej 12 og derfra med endnu en vej ned til Hundeklemmevej.

Inde i Lerbjerg Skov er der kun få befæstede sideveje. Det er en skovvej fra Hundeklemmen mod syd mod Æblebjerg, hvor vejen ud for Starmosen deler sig i to skovspor. Tilsvarende er der en markvej fra gårdspladsen ved Hundeklemmen og til en overkørsel over grøften fra Starmosen, hvor vejen deler sig i to skovspor.

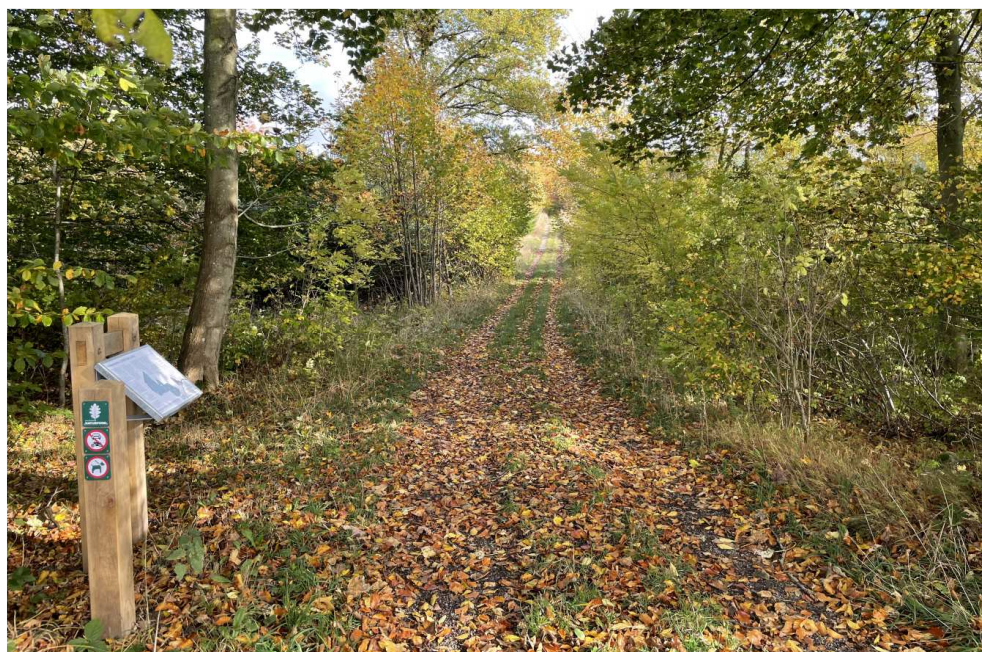


Videre rundt i Lerbjerg Skov er der en række diffuse skovspor, som tilsyneladende er uden befæstelse. Disse skovspor har været anvendt periodisk under skovdriften og ikke mindst til udkørsel af træ, hvorfor der har været anlagt flere overkørsler over grøfter, men disse skovspor er ikke blevet vedligeholdt løbende og er delvist tilgroede. Endelig er der tegn på nogle ældre og nu opgivne veje, der ligger som hulveje i skoven.

I Lerbjerg Skov har adgangsbestemmelserne været fastlagt af Overfredningsnævnet ved fredningsafgørelsen af 6. juli 1973, der som udgangspunkt følger de daværende regler for statens skove. Der var kun offentlig adgang til fods og på cykel uden hjælpemotor på veje og stier i skovene fra kl. 7:00 til solnedgang og om vinteren fra solopgang. Ridning måtte kun finde sted med ejerens tilladelse.

Den Danske Naturfond følger som udgangspunkt adgangsbestemmelserne i statens skove, hvor der er fri adgang til at færdes eller ride i skoven hele døgnet samt til at cykle på de befæstede veje og stier. Lejre Kommune har som tilsynsmyndighed på fredningen vurderet, at fredningens adgangsbestemmelser ikke længere finder anvendelse på Lerbjerg Skov og dermed bortfalder nu, hvor der er kommet ny ejer, da der var tale om en frivillig fredning af Ledreborg Gods' arealer, og der ikke længere er hensyn at tage til godset drift og jagtvæsen mv.

Lerbjerg Skov anvendes rekreativt af et primært lokalt publikum, som færdes til fods eller på cykel ad de gode skovveje mellem de fire adgangspunkter. Der er ikke offentlig adgang til at køre eller parkere i skoven med biler eller andre motor-køretøjer. I indgangspartiet ved Ludvigsmínde er der en plancheportal (forsidefoto), og ved de tre andre adgangspunkter er der opsat informationstavler (Figur 3 og Figur 4). Ved Hundeklemmen er der et bord-bænkesæt (Figur 5).



Figur 4. Indgangen til Lerbjerg Skov fra vest ved vejen Hoppeolden markeret med piktogramstander og en nyopsat informationstavle i oktober 2022.



Figur 5. Den stråttækkede bindingsværksejendom Hundeklemmen er en tidligere skovløberbolig og er angiveligt fra 1877, men er måske ældre. Bord-bænkesættet ses til højre i oktober 2022.

2.2 Bidstrupskovene

Lerbjerg Skov grænser mod sydøst og øst op til Ravnsholte Skov, Helvigstrup Skov og Valborup Skov, som alle tilhører Naturstyrelsen. Disse skove indgår i et samlet og over 1.000 ha stort skovområde med det fælles navn Bidstrupskovene. Disse skove var i middelalderen kirkegods og overgik til kronen ved reformationen i 1536. Frederik VI forærede i 1661 det meste af skovene til Københavns borgere, som tak for københavnerens indsats under svenskernes belejring af byen i 1658-60. Københavns Kommune solgte i 1995 skovene til staten. I 2013 blev den 77 ha store Helvigstrup Skov overtaget i et mageskifte med Ledreborg Gods.

Naturstyrelsen har i Bidstrupskovene et omfattende net af gode befæstede skovveje. Ifølge naturbeskyttelsesloven er der adgang til de offentlige skove som f.eks. Bidstrupskovene hele døgnet. Færdsel må ske overalt til fods eller til hest, mens cykling er begrænset til veje og stier. Hunde skal føres i snor. Al motorkørsel er forbudt. Adgangen kan begrænses ved skiltning i forbindelse med jagt eller intensivt skovarbejde. Overnatning i telte, tænding af bål eller adgang med løse hunde er kun tilladt, hvor det fremgår af skiltning, og overnatning er normalt kun tilladt i op til to små telte for én nat.

Fra en parkeringsplads for enden af Lerbjergvej ved foden af Skovbakke (Figur 6) er der forbindelse til Lerbjerg Skov ad en skovvej ind til Hundeklemmevej (Figur 7). Det er ikke tilladt for uvedkommende at køre i bil fra parkeringspladsen ved Lerbjergvej og ind til Hundeklemmen eller til naboejendommen Hundeklemmevej 4.



Figur 6. Naturstyrelsens parkeringsplads i den sydlige ende af Valborup Skov ved foden af Skovbakke for enden af den offentlige vej Lerbjergvej set i oktober 2022.

Naturstyrelsens vandreruter

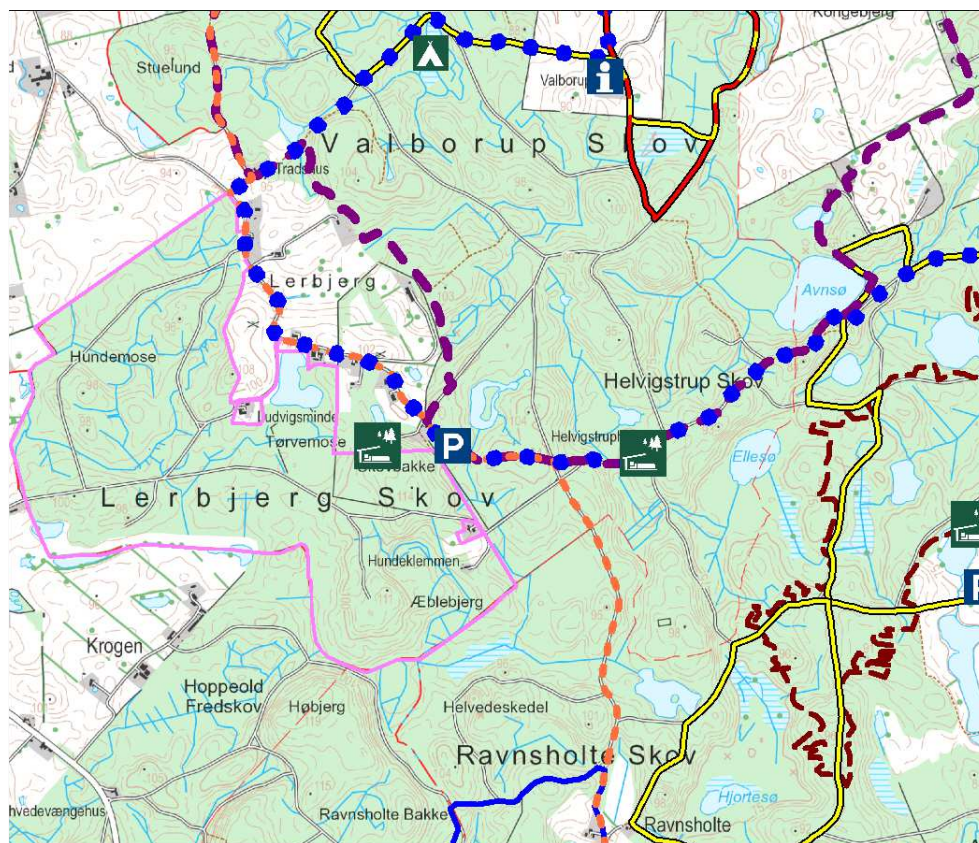
Naturstyrelsen har til brug for offentligheden etableret flere vandreruter i Bidstrupskovene ad stier og skovveje, som fremgår af opsatte informationstavler og afmærkninger med piktogrammer og farver, <https://naturstyrelsen.dk/naturoplevelser/naturguider/bidstrup-skovene/aktiviteter/>.

Nærmest Lerbjerg Skov findes den gule vandrerute, som er delt i en 6,1 km lang nordlig gul rute i Valborup Skov og op til Storskoven ved Kirke Hvalsø. Og i Ravnsholte Skov og Hejede Overdrev findes den 7,9 km lange sydlige gule vandrerute. De to gule ruter er delt af den tidligere privatejede Helvigstrup Skov (Figur 7).

I Storskoven og mod syd til det østlige af Valborup Skov er der en 4,7 km lang rød rute, kaldet Hjertestien, som delvist følger den nordlige gule vandrerute.

Naturstyrelsen har mod syd i et samarbejde med Svenstrup Skovdistrikt etableret en fælles blå vandrerute, som løber fra lysningen ved Ravnsholte i Ravnsholte Skov og ind i Folehave i Skjoldenæsholm skovene og ned til Skjoldenæsholm samt mod vest til Højbjerg Skov.

Ingen af de nævnte vandreruter har forbindelse til Lerbjerg Skov.



Figur 7. Naturstyrelsens vandreruter omkring Lerbjerg Skov er vist med røde, gule og blå streger. Mountainbike ruten er vist med brun stiptet streg. Istidsruten er vist med blå prikker, Skjoldungestien med fed lilla brudt streg og den planlagte Elverdamssti er vist med orange stipling. Lerbjerg Skov er vist med pink omruds. Parkeringspladser, overnatningssteder og informationssted er vist med piktogrammer i skala 1:25.000 på baggrund af GeoDanmarks Kort25, © SDFI.

Faciliteter

Naturstyrelsen har etableret et omfattende system af faciliteter til det besøgende publikum med 5 parkeringspladser ved de største adgangsveje, primitive overnatningspladser med shelters eller teltpladser, bålpladser, bålhytter, madpakkehuse og skovlegepladser. To steder er der adgang til drikkevand henholdsvis toilet. I forhold til Lerbjerg Skov er det nærmeste sted på Naturstyrelsens ejendom med shelters, en bålhytte og et muldtoilet i Helvigstrup Skov 670 m fra parkeringspladsen ved Skovbakke.

I Hejede Overdrev og ned til Avnstrup Centeret har Naturstyrelsen etableret mountainbike ruter. I det samme område og ned til Avnstrup Skov er der en ride-rute, mens der i Storskoven er både en hundeskov og en skirute, som når syd om Valborup lysningen i Valborup Skov.

Ved Lerbjergtårnet tæt ved Lerbjerg Skov har KFUM-Spejderne i Svogerslev bygget to shelters, hver med plads til 5-6 personer kaldet Lerbjerg-Shelterne (Figur 8). På



pladsen er der bålplads, drikkevand og muldtoilet. Overnatning skal bookes mod en beskeden betaling på <https://shelter.svogerslevspejderne.dk/booking> .



Figur 8. Svogerslev-spejdernes Lerbjerg-shelters ved Lerbjergtårnet på nordsiden af Lerbjerg Skov.

2.3 Skjoldenæsholm skovene

Lerbjerg Skov grænser mod sydvest op til den privatejede Hoppeold Fredskov, som udgør en del af Skjoldenæsholm skovene, der tilhører Svenstrup Gods. Der er offentlig adgang til Hoppeold Fredskov efter naturbeskyttelseslovens generelle bestemmelser for private skove. Det vil sige, at der er adgang til at gå ad eksisterende stier og veje samt til, at cykle, hvor veje og stier er egnede hertil. Adgangen er begrænset til tidsrummet fra kl. 6 til solnedgang. Hunde skal føres i snor, og ridning er ikke tilladt. Adgangen kan forbydes ved skiltning i forbindelse med jagt eller skovningsarbejde. Der kan købes ridekort.

Adgangen til Hoppeold Fredskov sker ad skovveje fra vejene Krogen og Skjoldenæsvej ind til bl.a. Sjællands højeste punkt på Gyldenløveshøj. Der er en skovvej i Hoppeold Fredskov nær det sydligste hjørne af Lerbjerg Skov, men der er ingen forbindelse ad skovveje mellem de to skove. Der er til gengæld skabt forbindelse fra Naturstyrelsens Ravnsholte Skov ad den blå vandrerute ind til stisystemet i Skjoldenæsholm skovene (Figur 7).

2.4 Andre stier og cykelruter

Istidsruten

De 5 kommuner på Midt- og Nordvestsjælland har i fællesskab og sammen med Vestsjællands Museum etableret den 390 km lange oplevelsesrute Istidsruten.



Formålet med Istidsruten er at formidle det storslåede landskab, som blev skabt under sidste istid for 20.000 år siden og frem til i dag. Istidsruten er en cykelrute, som går rundt ad gode stier og småveje igennem de mest interessante landskaber med formidlingspunkter undervejs.

Hovedruten er 280 km lang og opdelt på 5 etaper med mulighed for at tilvælge en af mange sløjfer på ekstra 110 km. Undervejs er der mange muligheder for overnatning i shelters eller på primitive teltpladser, <https://istidsruten.dk/>.

Istidsruten passerer på Etape 3 fra Lejre til Sorø forbi Lerbjerg Skov fra Osted ad skovvejene igennem Helvigstrup Skov forbi Skovbakke til Lerbjergvej og fra nordspidsen af Lerbjerg Skov videre mod nord ad mark- og skovveje igennem Valborup Skov og Storskoven til Kirke Hvalsø.

Skjoldungestien

Nationalpark Skjoldungernes Land har etableret en 30 km lang vandrerute igennem de bakkede og varierede landskaber i nationalparken fra Roskilde til Kirke Hvalsø med en 10 km siderute fra Gl. Lejre til henholdsvis Gevninge og Osted,

Skjoldungestien er forbeholdt vandrere og er anlagt på naturens præmisser. Skjoldungestien følger således skov- og markveje eller trampestier igennem landskabet og passerer undervejs primitive overnatningspladser med shelters eller teltpladser, bålpladser, vandposter og primitive toiletter, <https://nationalpark-skjoldungernesland.dk/oplevel-nationalparken/aktiviteter/vandreture/>.

Skjoldungestien passerer igennem Bidstrupskovene fra Skov Hastrup, forbi Avnsø og til den øvre ende af Lerbjergvej, hvor Skjoldungestien går ind i Valborup Skov og stort set følger indersiden skovbrynet rundt omkring Lerbjerg lysningen op til lige nord for Lerbjerg Skov, hvor stien drejer mod nord i retning af Hvalsø Kirke.

Elverdamsstien

Lejre Kommune har ifølge sin kommuneplan 2021 planlagt et muligt nyt stiforløb som en kombineret sti for vandrere og cyklister. Denne sti kaldet Elverdamsstien skal forbinde de øst-vest gående stisystemer med en nord-sydgående kobling i den vestlige del af kommunen. Stien skal så vidt muligt følge Elverdamsdalen langs Elverdamsåen i dens snoede forløb via mark- og skovveje samt eventuelle nyanlæg.

Elverdamsstien forløber forbi Lerbjerg Skov i samme tracee som Istidsruten og videre mod nord sammen med Skjoldungestien fra Tradshusvej samt mod syd ad Skovvej ned til Ravnsholte.



3. BENYTTELSE OG BESKYTTELSE

3.1 Om den rekreative udnyttelse

Der findes ingen undersøgelser af omfanget af publikums rekreative udnyttelse af Lerbjerg Skov. Hidtil har skoven næppe været særlig kendt og næppe været besøgt af mange andre end af den lokale befolkning, mens bredere kredse formentlig har været mere tiltrukket af Bidstrupskovene og de mange rekreative muligheder der. Den Danske Naturfonds erhvervelse af Lerbjerg Skov har dog i det seneste års tid skabt mere opmærksomhed omkring Lerbjerg Skov og øget besøgstallet i skoven.

Den rekreative udnyttelse af et naturområde eller en skov afhænger af publikums præferencer, som kan være meget forskellige. Nogle besøgende søger ensomheden eller plads til fordybelse, andre søger store naturoplevelser med sjældne planter, fugle og dyr, mens andre søger underholdning, fest og farver.

Grundlæggende kan man dog sige, at et naturområdes besøgstal afhænger af, hvor kendt det er, hvor mange naturoplevelser det kan tilbyde, og hvordan det ligger i forhold til større befolkningscentre. Det har også betydning, hvor let det er at komme ud i naturen for de besøgende med gode adgangsmuligheder ad veje og stier, som er anlagt under hensyntagen til områdets naturværdier på en måde, der ikke forstyrrer eller ødelægger den natur, som gerne skal kunne opleves.

Besøg af mange mennesker kræver også en række faciliteter som eksempelvis parkeringspladser og toiletfaciliteter. Og i nærområderne skal der være overnattingsmuligheder, indkøbsmuligheder eller mulighed for bespisning.

3.2 Om forstyrrelser

Når vi færdes i naturen, påvirker vi de dyr og planter, som lever i naturen hele tiden. Dyr og fugle bliver forstyrret af vores færdsel på samme måde, som vi selv kan blive forstyrret, hvis en cyklist kommer kørende med stor hastighed og råber "væk", eller en bilist åbner for bilen og lader sit store musikanlæg udfolde alle sine Watt.

Når dyr og fugle bliver forstyrret, bliver de forhindret i at søge føde, og skal i stedet bruge energi på at vogte eller flygte. Hvis der er tale om æg eller unger, medfører det en risiko for, at ynglen dør af sult, kulde eller bliver spist.

De forskellige fugle- og dyrearter udviser en meget forskellig grad af skyhed, som igen kan variere afhængigt af tid og sted samt muligheden for tilvæning. Et godt eksempel er grågåsen, som ude i det åbne land lever skjult og tilbagetrukket, mens de gæs, som yngler i Utterslev Mose ved København, vandrer rundt med deres unger på plænerne mellem legende børn. Når gæssene fra Utterslev Mose blander sig med andre gæs om efteråret efter jagtstart, udviser de alle den samme store skyhed og flugtafstand.

Stor Kobbersnepe er et andet godt eksempel. Den kan være så sky på ynglepladsen, at blot nogle få forstyrrelser fra forbipasserende personer kan få etablerede



yngepar til at opgive yngleforsøg. Samme art yngler i Borreby Mose på Sydsjælland tæt op ad en landevej med rastepladser, hvor besøgende står og betragter fuglelivet. Forskellen skyldes et kreaturhegn omkring mosen, som forhindrer de besøgende i at forlade vejen og rastepladsen.

Der er således en tydelig tilvænnning hos individer med en normalt stor flugtafstand, når de oplever en høj grad af forudsigelighed i forstyrrelsesmønstret på en given lokalitet – og herunder kan konstatere, at en given forstyrrelse er koncentreret til en bestemt, geografisk afgrænset del af et potentielt yngeområde.

Studier af litteraturen om flugtafstande for fugle og store pattedyr viser, at flugten typisk sker på afstande mellem 100 m og 300 m, men med en variation mellem arter og under forskellige omstændigheder på fra 20 m til 850 m. Flugtafstandene i skov vil normalt være mindre end i åbent landskab.

Forudsigelighed har central betydning for dyrs og fugles mulighed for at tilpasse sig, og tilvænnning forekommer tydeligst ved påvirkninger, som foregår på samme lokalitet og med samme tidsmønster. Man kan derfor ikke uden videre anvende oplysningerne om fugles og dyrs skyhed overfor forstyrrelse fra den internationale litteratur.

Analyser af fugle og dyrs forstyrrelsesfølsomhed har defineret tre centrale begreber til forståelse af forstyrrende effekter af menneskelige aktiviteter:

- **Forstyrrelsesafstanden**, forstået som den afstand fra forstyrrelseskilden, inden for hvilken tætheden af reder, fugle eller pattedyr er reduceret som følge af forstyrrelsen.
- **Forstyrrelsesintensiteten**, forstået som den reduktion (f.eks. udtrykt i %) i udnyttelsesgraden, der er inden for forstyrrelsesafstanden.
- **Flugtafstanden**, dvs. afstanden fra forstyrrelseskilden til fuglen eller pattedyret, der flygter (flyvende, svømmende, dykkende, løbende). Flugtafstanden kan variere mellem lokaliteter i forhold til tidspunkter på året, til vejret og til flokstyrrelse, men giver alligevel nogle retningslinjer for en aktivitets påvirkning.

Det er således ikke nok at se på, hvornår dyr og fugle flygter, for de bliver måske allerede forstyrrede, når de opdager den besøgende. De tre udtryk for forstyrrelse er derfor vigtige for tilrettelæggelse af bufferzoner i forbindelse med f.eks. adgangregulering og dermed, hvor store forstyrrelsesfrie områder skal være for reelt at være uden væsentlige forstyrrelser.

Hvis vi skal sammenfatte erfaringerne, er det, at der er stor forskel på, hvor sårbare dyr og fugle er overfor forstyrrelser. Jo mere forudsigelig forstyrrelsen er, som f.eks. færdsel ad bestemte veje og spor, jo mindre virker det forstyrrende. Vi kan her supplere med, at store dyr som råvildt og kronvildt og store fugle som ørne, traner, svaner og gæs samt kolonirugende fugle bliver forstyrret på større afstand end små dyr og fugle.

Den Danske Naturfonds erhvervelse af Lerbjerg Skov har det dobbelte formål at skulle sikre vigtige naturværdier, samtidig med at den giver offentligheden

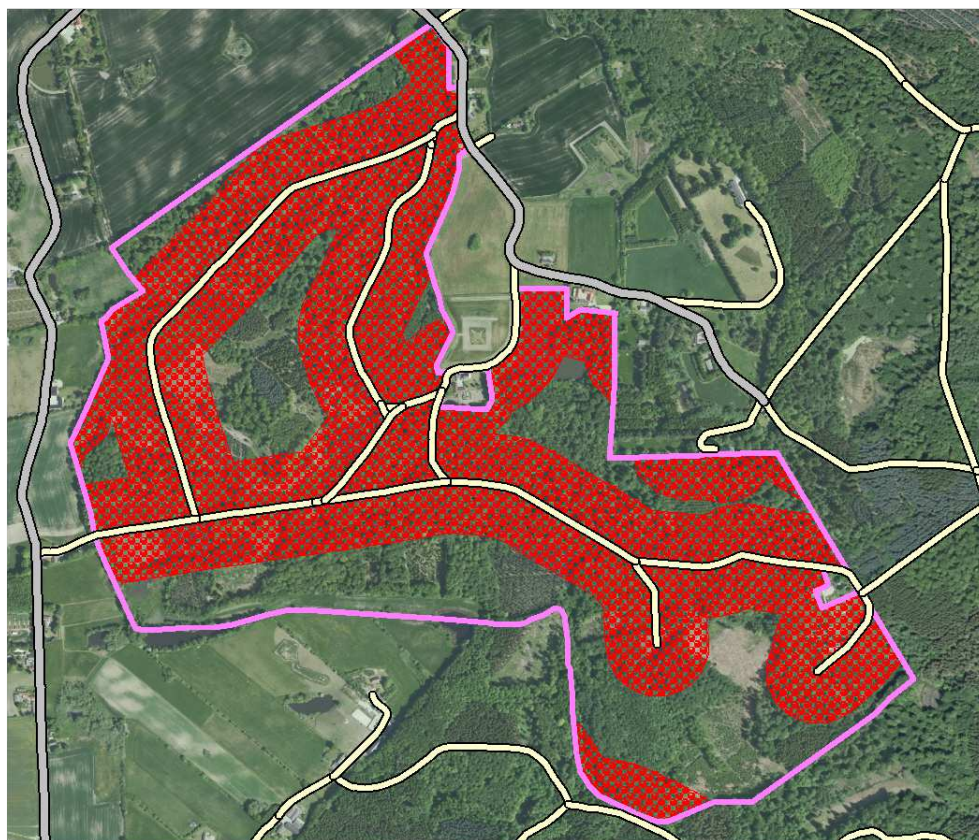


adgang til at opleve disse værdier. Stier gennem sårbare naturområder kan sikre f.eks. fuglenes ynglepladser, da besøgende som regel vil holde sig til stierne frem for at gå "over det hele". Fuglene kan dermed ved valg af redeplads bedre agere i forhold til menneskelig trafik ad veje og stier.

3.3 Forstyrrelseskortlægning

Vi har på baggrund af den foreliggende viden kortlagt, hvor store dele af Lerbjerg Skov, som ligger mere end 100 meter fra mulige forstyrrende aktiviteter.

Vi har i kortlægningen medtaget alle veje og stier i og omkring Lerbjerg Skov med en antaget bredde på 4 m samt alle bygninger rundt om skoven. Vi har herefter beregnet en buffer 100 m rundt om disse anlæg, som er vist på kortet i Figur 9.



Figur 9. Kortlægning af forstyrrelseszonen omkring skovveje i Lerbjerg Skov og på naboarealerne samt omkring kommuneveje og bygninger med en forstyrrelsesafstand på 100 m vist med rød signatur sammen med grusveje i bleggul streg, med asfalterede kommuneveje i grå streg og ejendomskellet omkring Lerbjerg Skov i pink streg i skala 1:15.000 på ortofoto DDO®2020 optaget den 1. juni 2020, ©Hexagon.

Kortlægningen viser, at med en forstyrrelsesafstand på 100 m vil 80,4 ha eller 67,8 % af Lerbjerg Skov være udsat for forstyrrelser. Vi har her ikke medregnet forstyrrelsen fra haver eller andre naboarealer med stor menneskelig aktivitet.



Kortlægningen med en 100 m forstyrrelseszone i Figur 9 viser, at der kun er 3 større områder i Lerbjerg Skov, som ikke vil være forstyrret nemlig et centralt område imellem de vestlige skovveje, dele af Store Tørvemose og hele den sydlige del af ejendommen bortset fra et hjørne ind mod en skovvej i Hoppeold Fredskov. Hvis der ikke er færdsel på den sydlige skovvej fra Hundeklemmevej mod Æblebjerg, vil det sydlige uforstyrrede område være noget større.

Den anvendte forstyrrelsesafstand på 100 m er tilfældigt valgt, men kan i praksis betragtes som den forstyrrelsesafstand som mange rovfugle vil kræve, når de i løbet af vinteren eller om foråret opretter territorier og anlægger eller vælger deres reder. Det kunne gælde for rovfugle som duehøg, musvåge, hvepsevåge, rød glente og efterhånden også for havørn, som i stigende grad har tilpasset sig menneskelige forstyrrelser. Gentagne forstyrrelser eller et længere ophold af besøgende indenfor forstyrrelsesafstanden kan være årsagen til, at en rede og dermed måske årets yngleforsøg opgives.

Hvis vi havde valgt en forstyrrelsesafstand på 250 meter eller 300 meter, hvor den sidste afstand er den, der normalt anvendes som forstyrrelsesfri zone omkring reder af sjældne ynglefugle som havørn, kongeørn, fiskeørn og sort stork, og som også er den afstand, hvor man kan forvente, at gæs, traner og kronvildt bliver forstyrret i åbent land, vil hele Lerbjerg Skov ligge i den forstyrrede zone. Dybden af Lerbjerg Skov er derfor lille, og vil kunne begrænse forekomsten af store pattedyr som dåvildt og kronvildt samt hvilke af de større og sjældne fuglearter, som vil kunne yngle i skoven.



Figur 10. Gammel træruin liggende henover fredskovdiget ind mod Valborup Skov set i oktober 2022.



4. FORSLAG TIL ZONERING

Med det formål at skabe en balance mellem det besøgende publikums benyttelse af Lerbjerg Skov til rekreative formål og behovet for en fortsat beskyttelse af skovens plante-, dyre- og fugleliv under et forventet stigende publikumspres, har vi foreslået skoven opdelt i følgende 4 zoner med forskellige grader af benyttelse og beskyttelse:

- Stillezonen, som søges holdt mest mulig forstyrrelsesfri af hensyn til dyre- og fuglelivet, men dog med mulighed for individuelle besøg. Veje og stier vedligeholdes ikke, der arbejdes ikke i skoven i månederne februar-juli inkl., og besøg af organiserede grupper tillades ikke. Der er mulighed for at møde store græssende dyr, og der kan skiltes med opfordring til stille adfærd.
- Naturzonen er et område, hvor der er mulighed for at opleve græssende dyr. Området understøtter den stille naturoplevelse med gode faciliteter for publikums færdsel ad skovveje med ruter for gåture eller almindelig cykling.
- Friluftszonen, hvor der indbydes til friluftsliv som vandretur, ridning og cykling ad stier og veje med mulighed for ophold undervejs, men hvor omfanget af faciliteter vil være begrænset til simple og ikke særligt vedligeholdelseskrævende anlæg. Her er det ikke muligt at møde græssende dyr.
- Facilitetszone, som ligger i robust natur med gode adgangsforhold, hvor der etableres større faciliteter og aktivitetspladser, og hvor man kan forvente at møde andre besøgende.

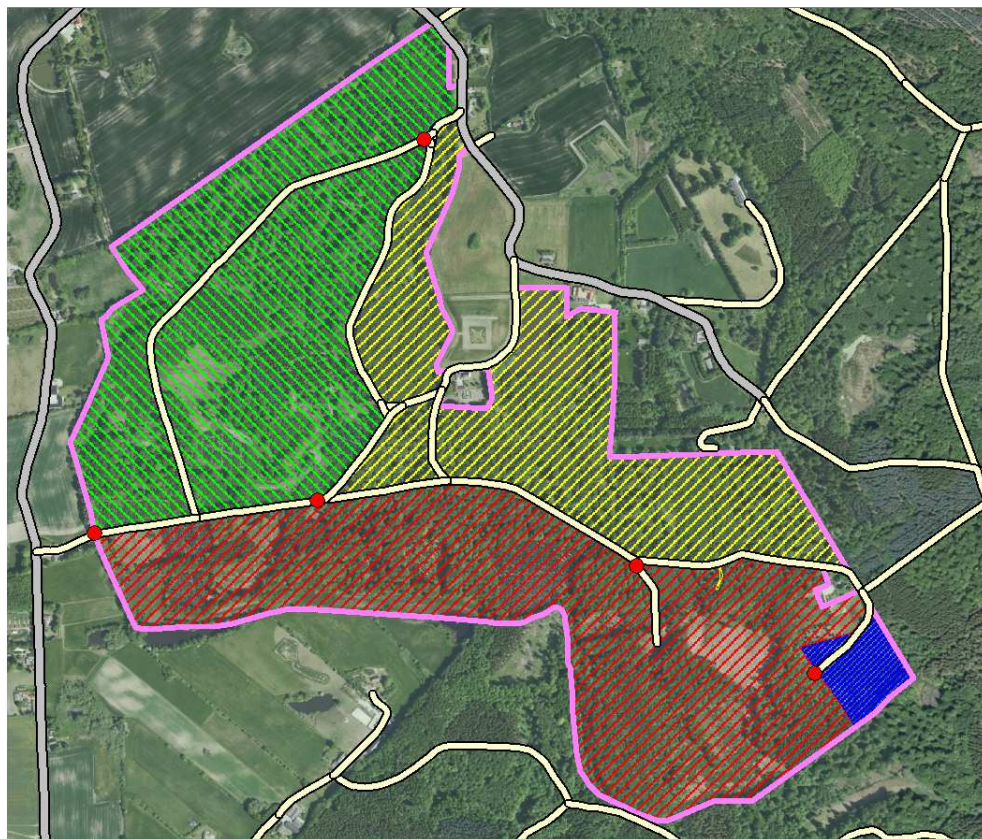
Vi har på denne baggrund udarbejdet et forslag til udlægning af de 4 zoner for anvendelse i Lerbjerg Skov, og udstrækningen heraf er vist på kortet i Figur 11.

Forslaget er begrundet i følgende:

- Stillezonen er udlagt i området syd for Hundeklemmevej og mod øst til ejendommene Hundeklemmevej 4 og 6. Området er 44,7 ha stort og kan indhegnes for græssende dyr med henblik på at skabe dynamik i skoven og fortsat at holde lysningerne i skoven og engene syd for skoven lysåbne. Der vil fortsat være adgang for publikum til at gå ad de få skovveje i stillezonen, men kun med låger i hegnene ved skovvejene samt med stenter ved andre spor.
- Naturzonen omfatter den vestlige del af skoven afgrænset mod øst af den østligste skovvej fra Lerbjergvej til Hundeklemmevej og af stillezonen syd for Hundeklemmevej. Naturzonen er udlagt med henblik på genopretning af mest mulig våd skovnatur og med græssende dyr bag hegn for at skabe dynamik i skoven og for at holde lysningerne i skoven lysåbne. Naturzonen udgør 41,2 ha. Af hensyn til publikums mulighed for at færdes til fods eller på cykel etableres der 2 steder færister og låger og et sted led og låge, som vist på kortet i Figur 11.
- Friluftszonen omfatter hele den nordøstlige del af Lerbjerg Skov afgrænset af den østligste skovvej fra Lerbjergvej og ned til Hundeklemmevej og ad denne mod øst til grøften vest for Hundeklemmevej 4. Friluftszonen omfatter 30,0 ha inkl. skovvejene, som holdes fri for skovgræsning, således at publikum kan færdes til fods eller på cykel ad skovvejene fra Lerbjergvej i nord til Bidstrupskovene i øst uden at møde store græssende dyr.



- Facilitetszonen omfatter et 2,5 ha stort område omkring ejendommen Hundeklemmevej 6, hvor der er mulighed for at etablere faciliteter for publikums længerevarende ophold eller overnatning, samt et 0,2 ha stort område i den nordlige del af Lerbjerg Skov ved adgangsvejen fra Lerbjergvej, hvor der er mulighed for at etablere et indgangsparti med parkeringsplads og med informations- og picnic-faciliteter. Sidstnævnte område er dækket af vejsignaturer på kortet i Figur 11.



Figur 11. Forslaget til opdeling af Lerbjerg Skov i zoner for anvendelse vist med stillezone i rød skravering, naturzonen i grøn skravering, friluftszon i gul skravering og facilitetszone i blå skravering. Forslag til mulige placeringer af færister, led og låger er vist med røde cirkler. Grusbefæstede skovveje er vist i bleggul streg og asfalterede kommuneveje i lysegrå streg, mens ejendomskellet omkring Lerbjerg Skov er vist i pink streg i skala 1:15.000 på ortofoto DDO®2020 optaget den 1. juni 2020, ©Hexagon.



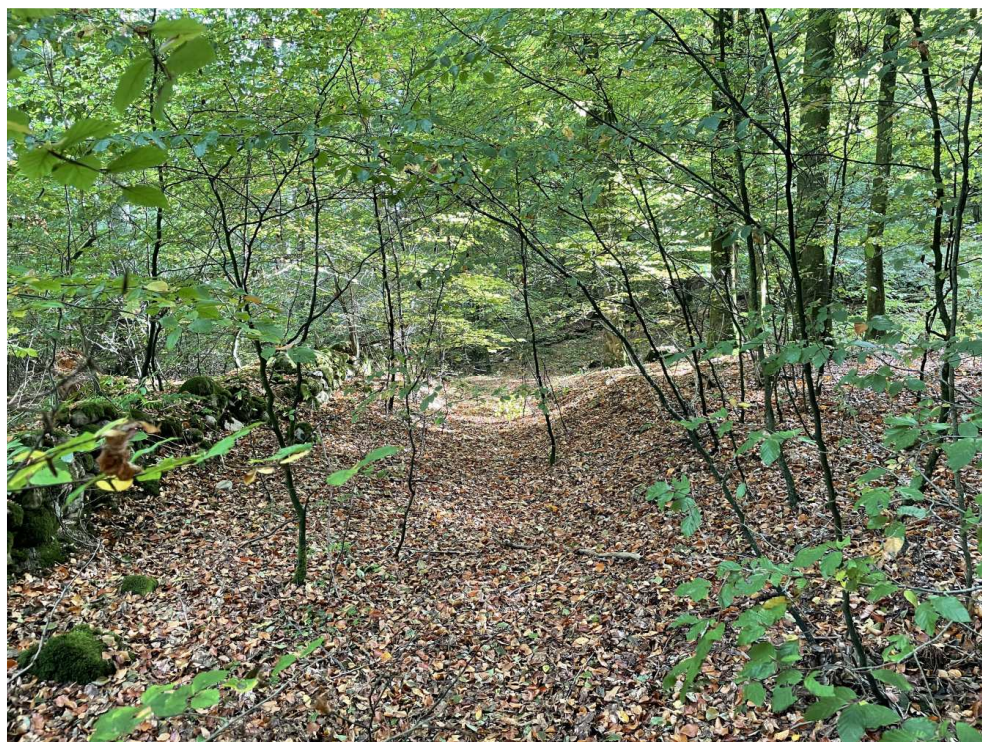
5. FORSLAG TIL STIRUTER

Med udgangspunkt i de eksisterende skovveje i Lerbjerg Skov er der foreslået etableret følgende stier, som vises på opsatte informationstavler, og som afmærkes undervejs med farvede piktogrammer på piktogrampæle eller med tydelige farver på sten eller stammer. Alle stierne er vist på kortet over faciliteter i Bilag 1.

5.1 Skjoldungestien

Det foreslås at udlægge et nyt forløb af Skjoldungestien igennem Lerbjerg Skov på strækningen fra Naturstyrelsens parkeringsplads for enden af Lerbjergvej og til den nordlige indkørsel til Lerbjerg Skov.

Det nye stiforløb starter ved den rodvælter på Naturstyrelsens parkeringsplads, som ligger foran bilen på fotoet i Figur 6. Her fyldes rodhullet af sikkerhedsmæssige hensyn op med sand, og der etableres en meterbred trampesti 70 meter ad en veksell igennem Naturstyrelsens areal frem til fredskovdiget i ejendomskellet, hvor der etableres en rampe af grus henover en lavning i stendiget. På naturfondens side af skellet følger trampestien en gammel hulvej langs fredskovdiget 162 m mod syd (Figur 12).

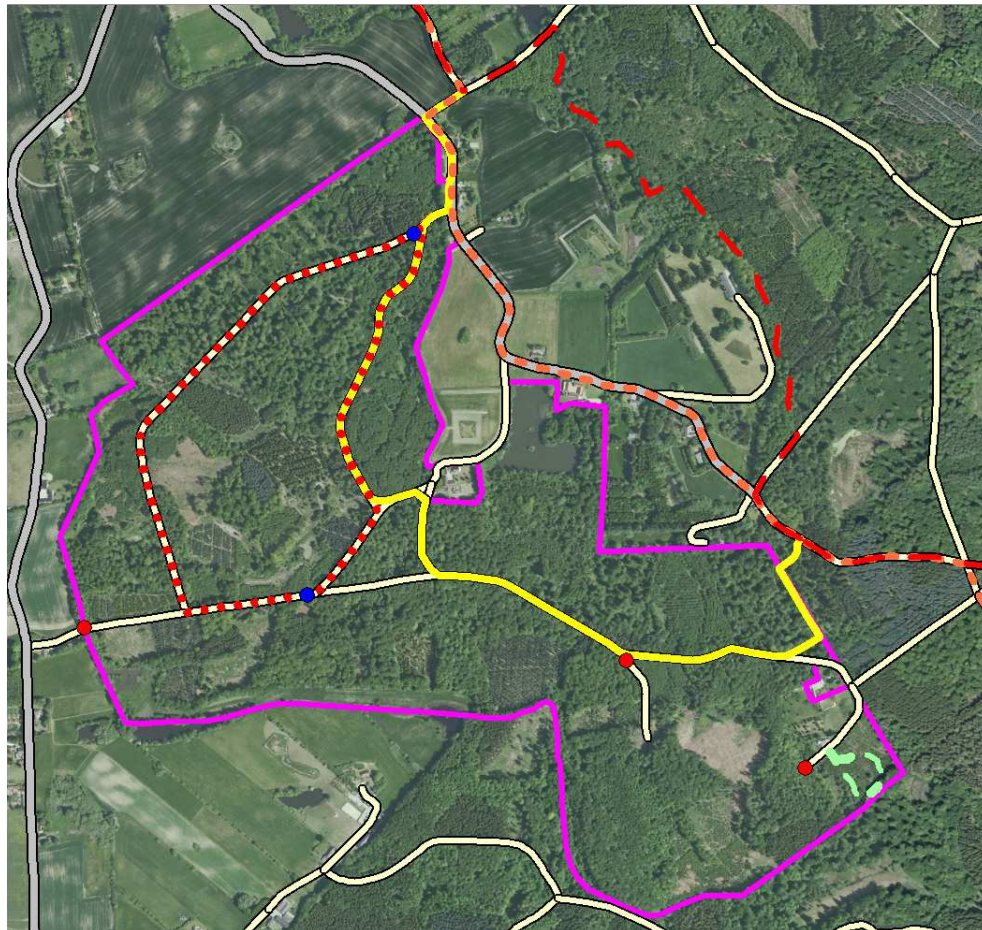


Figur 12. Hulvejen langs det østlige skel til Naturstyrelsens ejendom, hvor der foreslås anlagt en ny strækning af Skjoldungestien. Det gamle fredskovdige ses til venstre.

Lige før en gammel nedbrudt træstamme, som ligger ind over fredskovdiget (Figur 10), drejer stien væk fra skellet og løber som trampesti 81 m igennem bunden af



en bøgeskov op ad bakken til Hundeklemmevej vest for ejendommen Hundeklemmevej 4, som vist på kortet i Figur 13.



Figur 13. Forslag til nye vandre- og cykelruter. Den nye strækning af vandreruten Skjoldungesti er vist med fed gul streg, mens den nuværende Skjoldungesti er vist med fed rød stippet streg. Tilsvarende er den planlagte Elverdamssti vist med orange stippet streg. Forslaget til den nye røde vandre- og cykelrute er vist med røde prikker, forslaget til ny Hasselmus-sti er vist med bleggul stippet streg. Forslag til placering af færister og låger er vist med blå cirkler og forslag til placering af led og låger er vist med røde cirkler. Grusbefæstede skovveje er vist i bleggul streg og asfalterede kommuneveje i lysegrå streg og ejendomskellet omkring Lerbjerg Skov i pink streg i skala 1:15.000 på ortofoto DDO®2020, ©Hexagon.

Herfra følger den nye Skjoldungesti skovvejen Hundeklemmevej til det første vejdele, hvor stien drejer op mod den tidligere skovfogedbolig Ludvigsmínde. Lige inden ejendommen drejer stien rundt mod vest i kanten af en nyere grusbefæstet plads og derfra ned til det næste vejdele ved den østlige skovvej, som følges mod nord mod Lerbjergvej (Figur 13). Her forventes etableret en ny parkeringsplads, som beskrevet i næste kapitel om faciliteter.



Fra indkørslen til Lerbjerg Skov etableres først en grussti langs vestsiden af Lerbjergvej 60 m mod nord på et areal erhvervet af Den Danske Naturfond. Videre frem følger Skjoldungestien Lerbjergvej over 142 m, inden stien ved skovens nordspids drejer mod højre og 88 m op ad Tradshusvej, frem til stien ved Tradshusvej nr. 1 møder den eksisterende Skjoldungesti, som følger mod nord.

Den nye strækning af Skjoldungestien bliver 2.280 m lang og er tænkt som et alternativ til den nuværende 1.565 m lange strækning igennem Valborup Skov. Turen ad det nye alternative forløb af Skjoldungestien er dermed 715 m længere.

Den alternative strækning af Skjoldungestien vil tilsvarende kunne indgå som et tilbud for vandrere på den planlagte Elverdamssti i stedet for strækningen ad Lerbjergvej med biltrafik.

5.2 Rød stirute

Fra den nordlige adgangsvej til Lerbjerg Skov og ned ad den vestlige skovvej, mod øst ad Hundeklemmevej og tilbage ad den østlige skovvej udlægges en 2.175 m lang vandre- og cykelrute, som vist på kortet i Figur 13. Stiruten følger således eksisterende skovveje, der fortsat skal vedligeholdes som egnede til cykling.

Den røde stirute passerer to af de moser og to af de strækninger af Hovedgrøften, der planlægges restaureret, og som dermed kan formidles undervejs.



Figur 14. Den østlige skovvej set mod syd, hvor der i forbindelse med en hegning for etablering af skovgræsning foreslås etableret en færst.



Såfremt der etableres græsning i skoven, etableres der undervejs to færister af hensyn til cyklister med en tilhørende låge af hensyn til gående med hund i snor eller ridende.

5.3 Hasselmus-stien

Som et nærrekreativt tilbud for besøgende ved ejendommen Hundeklemmen foreslås etableret en 300 m lang natursti som en trampesti ind igennem en ung bøgebevoksning fra 2010, rundt om en bakke på kanten af mosen Palmelyng og ned mod skel til Naturstyrelsens ejendom (Figur 13 og Figur 15).

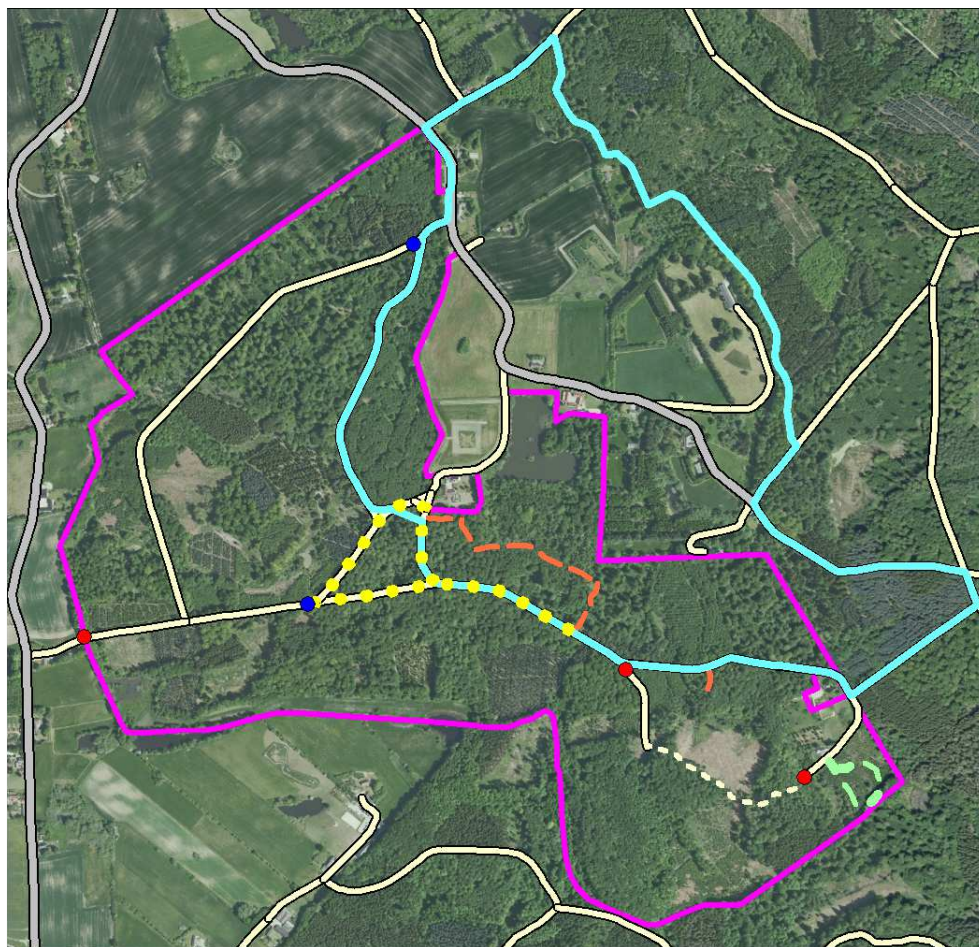
Området er i naturplanen foreslået drevet som en hasselmuskultur, der holdes lysåben på et lavt succesionstrin ved periodisk beskæring, fældning og/eller plantning af buske, der kan fastholde området som et egnet levested for hasselmus. Hasselmus er nataktive, og sommerrederne er godt skjult i vegetationen. Færdslen på naturstien vurderes derfor ikke at forstyrre hasselmusen væsentligt.



Figur 15. Bevoksningen syd for Hundeklemmen, hvorigennem der foreslås etableret en 300 m lang natursti, set i oktober 2022.

5.4 Temastier

Som et supplement til de generelle vandre- og cykelruter foreslås anlagt nogle mindre stier med fokus på særlige temaer som sløjfer på det overordnede stinet eller stier med særlig anvendelse for udvalgte brugere som kørestolsbrugere og ryttere. Den allerede beskrevne Hasselmus-sti er et eksempel på en sådan temasti. De her foreslåede temastier er vist på kortet i Figur 16 sammen med en senere omtalt trampesti.



Figur 16. Forslag til nye temastier er vist med orange stiplede streg og med forslaget til ny Hasselmus-sti i bleggul-stiplede streg. Forslaget til en riderute er vist med lyseblå streg, mens forslaget til kørestolsvenlig vejbelægning er vist med gul-prikket streg. En trampesti ad et hjulspor forbi Æblebjerg er vist med prikket bleggul streg. Forslag til placering af færister og låger er vist med blå cirkler og forslag til placering af led og låger er vist med røde cirkler. Grusbefæstede skovveje er vist i bleggul streg, asfalterede kommuneveje i lysegrå streg og ejendomskellet omkring Lerbjerg Skov i pink streg i skala 1:15.000 på ortofoto DDO®2020, ©Hexagon.

Som et alternativ til færdsel ad den skovvej mod Æblebjerg, som ligger i stillezonen, og hvis rekreative anvendelse søges nedprioriteret, foreslås det at etablere et indstik i skoven fra Hundeklemmevej og 50 m mod syd ind over en bakke 111 m over havet. Forløbet er vist på Figur 16. For enden af stien kan der fældes en kile i bøgebevoksningen fra 1968 og dermed skabes en udsigt 19 m ned med en hældning på 30 % ud over slugten med Starmosen, som vist på foto i Figur 17.

Indstikket går ind i stillezonen, men kan hegnes fra, således at publikum ikke kommer i kontakt med evt. græssende dyr. For enden af stien kan der passende opsættes en bænk til de besøgende for nydelse af udsigten eller fordybelse.



Figur 17. Udsigten igennem bøgebevoksningen mod Starmosen set i oktober 2022.

300 m længere mod vest foreslås der etableret en 520 m lang temasti med fokus på tørvegravene i St. Tørvemose. Forløbet er vist på Figur 16. Temastien etableres som en stigen fra Hundeklemmevej mod nord ind til den sydligste del af Store Tørvemose, på tværs af mosen og videre langs sydsiden af tørvemosen mod vest til en eksisterende overkørsel over afløbet fra St. Tørvemose, der vil blive ombygget, og vandstanden hævet som led i hydrologiprojektet. Herfra følges et hjulspor i skovbunden mod nord og vest frem til skovvejen syd for Ludvigsmínde.

På en 64 m lang strækning på tværs af mosen vil adgangen blive påvirket af den påtænkte vandstandshævning (Figur 18). Der vil her blive behov for at etablere en eller anden form for boardwalk på tværs af mosen for at beskytte såvel mosen som de besøgende, hvilket omtales nærmere i næste kapitel om faciliteter.

Temastien i St. Tørvemose kan gøres handicapvenlig, hvis den anlægges med en velkomprimeret belægning af stigrus i en bredde af minimum 1,5 m og med en mindst 1,0 m bred boardwalk. I sammenhæng hermed vil skovvejene fra indkørslen ved Ludvigsmínde og ned omkring den centrale trekant og mod vest ad Hundeklemmen til vestenden af temastien igennem St. Tørvemose kunne gøres pasable for kørestolsbrugere med en belægning af f.eks. finkornet stabilgrus 0/16.

Af hensyn til det ridende publikum foreslås skovvejen på den nye strækning af Skjoldungestien også udlagt som riderute med undtagelse af den nye sti gennem skoven, hvor de ridende henvises til grusvejen forbi Hundeklemmen og ad Naturstyrelsens skovveje til Lerbjergvej, som vist på kortet i Figur 16. Syd for Ludvigsmínde foreslås rideruten ført ad et 65 m langt nyt spor igennem skoven for at undgå slitage på den kørestolsvenlige vejstrækning til temastien i tørvemosen. Rideruten vil i et samarbejde med Naturstyrelsen kunne kombineres til et 4-5 km langt forløb gennem Bistrupskovene, som skitseret på kortet i Figur 16.



Figur 18. Parti af sumpskoven i Store Tørvemose ved den påtænkte sti i oktober 2022.

5.5 Trampestiforbindelser

Inde i Stillezonen er der fortsat adgang for interesserede besøgende, og det er muligt at gå ad et hjulspor som en trampesti mellem lågen ved ejendommen Hundeklemmen langs sydsiden af en rydning med udsigt ned mod lavningen med Star-mosen og frem til skovvejen ved Æblebjerg, som vist med prikket streg på kortet i Figur 13.

Fra ovennævnte trampesti er det muligt at finde et hjulspor, som går vest om Sydmosen og mod syd næsten ned til vestenden af Yssemosen på Naturstyrelsens ejendom. Det giver en mulighed for på et tidspunkt måske at kunne skabe en forbindelse til et hjulspor vest om Yssemosen og dermed til Kedelvej og Helvedeskedlen syd for Yssemosen.

Tilsvarende er der kun 30 meter fra sydenden af Hasselmus-stien og til et hjulspor på Naturstyrelsens side af skel, som vil kunne give adgang igennem lidt højere terræn mellem moserne Palmelyng og Yssemosen frem til Skovvej i Ravnsbolte Skov.

De omtalte mulige forbindelser mellem stier og spor på naturfondens og på Naturstyrelsens ejendomme er kun forslag, som vil skulle forhandles med Naturstyrelsen, og hvis eventuelle realisering vil afhænge af, hvordan de aktuelle planer om en naturnationalpark i Bidstrupskovene bliver udmøntet.

Endelig skal nævnes muligheden for at etablere en trampesti fra indgangen fra Naturstyrelsens parkeringsplads og de 360 m mod vest, forbi Skovbakke til boardwalken på temastien igennem St. Tørvemose.



6. FORSLAG TIL FACILITETER

6.1 Formidlingspunkter

Den Danske Naturfond har tilkøbt et 0,23 ha stort areal ved den nordlige adgangsvej fra Lerbjergvej, som ligger mellem vejen og Lerbjerg Skov. Adgangsvejen er derfor helt ejet af naturfonden og er dermed ikke længere en privat fællesvej, hvor ejere og brugere kan stille betingelser for anvendelsen og vedligeholdelsen. Den nordlige adgangsvej vil hermed kunne blive det primære indgangsparti til skoven og dermed det vigtigste formidlingspunkt for det besøgende publikum.

Et sekundært formidlingspunkt kan etableres i Lerbjerg Skov ved ejendommen Hundeklemmen i facilitetszonen. Der vil fremover blive adgang til Hundeklemmen fra øst enten til fods fra Naturstyrelsens parkeringsplads for enden af Lerbjergvej og ind ad den nye strækning af Skjoldungestien, eller på cykel fra parkeringspladsen videre ad skovvejene ind til ejendommen Hundeklemmen, samt gennem skoven fra nord. Der vil ikke blive adgang til Hundeklemmen for publikum i bil.

Vejen med indkørslen fra Lerbjergvej forbi Lerbjergvej 12 ligger på fondens matrikel, hvilket giver naturfonden ret til at benytte vejen til sine formål, men den 350 m lange fællesvej er mindre egnet til offentlighedens adgang til Lerbjerg Skov i motoriserede køretøjer, som den foreslåede parkeringsplads i den nordlige ende af skoven, på grund af vejens længde og af nabohensyn samt i forhold til fordelingen af omkostningerne til vejvedligeholdelsen.

Den sidste adgangsvej er en privat fællesvej, som naturfonden deler med ejeren af ejendommen Hoppeolden 18. Muligheden for adgang til skoven ad denne vej opretholdes, men vejens betydning nedprioriteres således, at vejen kun anvendes i forbindelse med naturfondens egne opgaver i skoven eller for de lokale beboeres adgang til skoven til fods, på cykel eller til hest. Naturfonden har fået Politiets tilladelse til at lukke indkørslen for bilister med en aflåselig vippe-pullert.

Naturskoven kan iscenesættes ved alle indgange med f.eks. kvasvolde, et væltet træ som balancebom eller veteraniserede træer frem for en pæn oprydning.

6.2 Parkeringspladser

Etableringen af et indgangsparti for publikum ved den nordlige adgangsvej til Lerbjerg Skov kræver, at der bliver skabt ordnede parkeringsforhold for besøgende i motoriserede køretøjer. For at skabe en god naturoplevelse for de besøgende og undgå at genere de nærmeste naboers privatliv, forslås det at anlægge en parkeringsplads til mindst 10 biler i skoven indenfor skovbrynet og med en størrelse, som gør det muligt at parkere og vende en hestetrailer eller en autocamper.

Parkeringspladsen foreslås etableret med en belægning af 0,20 m komprimeret stabilgrus udlagt på et lag bundsikring. På en sådan plads uden opmærkning af båse bør man regne med en bredde på 3,0 m per bil og ved ensidig parkering med en dybde på mindst 11 m. Et forslag til placering af en sådan plads på 14 m x 30 m er vist i Figur 19. Pladsen vil dermed blive lidt større end Naturstyrelsens parkeringsplads for enden af Lerbjergvej.



Figur 19. Forslaget til placering af parkeringsplads i indgangspartiet ved Lerbjergvej vist med orange dobbeltskravering sammen med de grusbefæstede skovveje i bleggul strek og ejendomskellet omkring Lerbjerg Skov i pink strek i skala 1:1.000 på GeoDanmarks ortofoto optaget den 16. april 2021, ©SDFI.

Adgangsvejen ind i skoven ligger på en smal højderyg, hvor vejen samtidig hælder ca. 5 %. For at finde så jævnt terræn som muligt er pladsen trukket så langt ind mod vejdelet som muligt og placeret mest på nordsiden, men også lidt på sydsiden af den nuværende skovvej, som kommer til at løbe igennem pladsen på dens sydside, som vist på foto i Figur 20. Pladsen vil skulle afrettes, så den nuværende terrænhældning på tværs af pladsen på op til 1,5 m halveres ved lidt opfyldning mod nord og lidt afgravning mod syd, således at hældningerne på pladsen kommer til at ligge mellem 2 og 3 %.

Den 38 m lange adgangsvej fra Lerbjergvej og ind til pladsen udvides til mindst 4,0 m i bredde og 3,5 m frihøjde (Figur 19). Ved indkørslen til skoven opsættes et stort vejviserskilt. Endelig skal der etableres en lille grusrampe ned til et skovspor mod nord, som afspærres med en bom eller en kædeafspærring.

I forbindelse med den nye grusbefæstede parkeringsplads skal der etableres et informationssted med en tre-sidet skiltestande med informationstavler, svarende til den nuværende indgangsportal ved Ludvigsminde vist på forsidefotoet. Der bør endvidere etableres mindst to bord-bænkesæt til brug for de besøgende og evt. med en affaldsbeholder under kommunal renovationsordning.



Figur 20. Den foreslåede placering af den nye parkeringsplads set mod syd i oktober 2022, mens der foregik rydning af granbevoksningen i baggrunden.

Der er i dag en stor grusbefæstet plads syd for indgangsportalén ved Ludvigsminde. Pladsen er nyanlagt til brug for skovens drift. Såfremt der etableres den foreslåede handicapvenlige stierute centralt i skoven og ad temastien til boardwalken i Store Tørvemose, vil pladsen kunne anvendes til parkering af biler med handicapstilt, hvilket vil skulle skiltes både ved indkørslen fra Lerbjergvej og på pladsen. I den sydlige rand af pladsen passerer den nye strækning af Skjoldungestien.

Naturstyrelsens parkeringsplads for enden af Lerbjergvej får med forslaget til nyt forløb af Skjoldungestien/Elverdamsstien også betydning for adgangen til Lerbjerg Skov med mulighed for let at kunne komme til den østlige del af skoven eller at kunne gå en 3,1 km lang rundtur fra parkeringspladsen ad Skjoldungestien igennem skoven og tilbage ad Lerbjergvej. Med denne adgang skabes der et nyt formidlingspunkt, hvor der bør opstilles en bænk og en to- eller tresidet skiltestander med kort over og informationer om skoven.

6.3 Boardwalk

Etablering af en sti som en sidegren fra Hundeklemmevej og ad eksisterende hjulspor ind til Store Tørvemose vil efter den påtænkte vandstandshævning i mosen kræve etablering af en 64 m lang boardwalk på tværs af mosen, hvorfra den våde natur kan opleves. Eksempler på mulige løsninger er vist i Figur 21 og Figur 22, som enten lægges af på overfladen, eller som er hævet ca. 0,5 m op over moseoverfladen på nedsatte pæle.



Figur 21. Eksempel på en simpel boardwalk bestående af en 0,6 m bred plankebro af Douglasgran lagt på strøer igennem højmosen Horreby Lyng på Falster.



Figur 22. Eksempel på en avanceret 1,5 m bred handicapvenlig boardwalk af lærketræ funderet og hævet over terræn på 4 skruerpæle per 3,0 m igennem et dybt blødbundsområde i Gudenåparken i Randers. Boardwalken er forsynet med en 50 mm hævet fodliste i hver side for at beskytte mod udskridning.



6.4 Faciliteter ved Hundeklemmen

Ejendommen Hundeklemmen, Hundeklemmevej 6 er en stråttækket bindingsværksejendom, som ifølge BBR-registeret er fra 1873 og på 73 m² med godkendt anvendelse til fritidsformål. Den tidligere beboelse er sammenbygget med en lille stald og lade. Den samlede bygning er på i alt ca. 130 m² (Figur 5)

Ingen forsyningsselskaber har indlagt el eller ledningsført vand på ejendommen, og der er ikke registreret eget vandforsyningsanlæg på ejendommen. Til brug for de tidligere jagtlejeres brug af ejendommen til fritidsformål er der lagt et elkabel fra en bimåler på naboejendommen Hundeklemmevej 4 med elforsyning fra Cerius. Der er endvidere lagt en vandledning fra det private vandforsyningsanlæg på ejendommen Hundeklemmevej 4. Denne vandforsyning er sikret opretholdt ved tinglyst deklaration af 2. november 2021.

Der er en afdækket brønd på gårdspladsen foran Hundeklemmen. Lejre Kommune oplyser, at brønden er blevet sløjftet pga. sundhedsskadeligt vand.

I tilknytning til bygningen er der en 50 m² stor garage med plads til 3 køretøjer, som er opført i træ i 2015 (Figur 23).



Figur 23. Skovbrynet bag garagen ved Hundeklemmen set i oktober 2022.

Fritidsbygningen Hundeklemmen er i sin nuværende tilstand uden væsentlig værdi (Figur 5). Bygningen udgør dog en "byggeret", hvor man må forvente, at det vil blive lettere at opnå dispensation fra skovloven og byggetilladelse til en ombygning eller til nedrivning med nyopførsel af en bygning med tilsvarende grundareal uden bopælspligt. Afhængigt af behov, vilje og midler er der således en mulighed for en gennem-



gribende restaurering eller nyopførsel af en bygning til brug for naturformidling, naturskole, spejderaktiviteter eller tilsvarende. Alternativt kan bygningen nedrives, hvis den ikke vurderes at være bevaringsværdig.

Såfremt naturfonden ikke har behov for garagebygningen til sin drift af ejendommen, bør den nedrives.

På grunden rundt om Hundeklemmen er der mulighed for at etablere en række faciliteter for aktivt friluftsliv inkl. mulighed for primitiv overnatning, som skitseret på kortet i Figur 24.



Figur 24. Forslag til faciliteter ved Hundeklemmen vist med piktogrammer og med forslaget til en ny natursti vist med bleggøn-prikket streg. Grøfter er vist med blå streg, skovveje med bleggul streg og ejendomskellet omkring Lerbjerg skov i pink streg i skala 1:2.500 på ortofoto DDO®2020, ©Hexagon.

Ved ankomsten til området sydøst for ejendommen Hundeklemmevej 4 bør det nuværende skiltebord bevares for at byde de besøgende velkomne og vise naturfondens ejerskab. Ved selve Hundeklemmen bør der yderligere opsættes et eller to skilteborde eller en to-sidet skiltestander med information om stedet, dets faciliteter og om Hasselmus-stien.

Omkring Hundeklemmen kan der etableres faciliteter som 2-3 shelters til hver 3-4 personer, der kan placeres i det østvendte skovbryn vest for garagen (Figur 23).



Figur 25. Den Danske Naturfonds design af en to-sidet og en tre-sidet skiltestander.

Foran shelters kan der indrettes en åben bålplads omgivet af lave bænke og 2-3 bord-bænkesæt. Hvis bygningen bevares, kan der måske indrettes et indendørs opholdsrum/madpakkerum i huset. Hvis bygningen nedrives, kan der måske på tomten i stedet opføres en kombineret bålhytte/madpakkehus eller et overdækket bord-bænkesæt.

Syd for bygningen på et tidligere parkeringsareal eller i en rydning ind i beplantningen syd for kan der tillades primitiv camping med små 1-4 mands telte.

Endelig bør der i nærheden af overnatningspladserne etableres et simpelt toilet som et das med f.eks. en opsamlingskank tilsluttet en tømningssordning.

Ideelt set bør der også være en frostsikker vandpost på pladsen med ledningsført vand fra anlægget hos naboen, Hundeklemmevej 4.

Signatur

- Ejendomsgrænse
- Eks. vandløb/grøft
- Skovveje og spor
- Andre stier
- Skjoldungestien
- Forslag Skjoldungesti
- Forslag temasti
- Forslag rød stirute
- Forslag grøn stirute
- Forslag kreaturhegn
- Færist/led/låge, stente
- Forslag stillezone

