

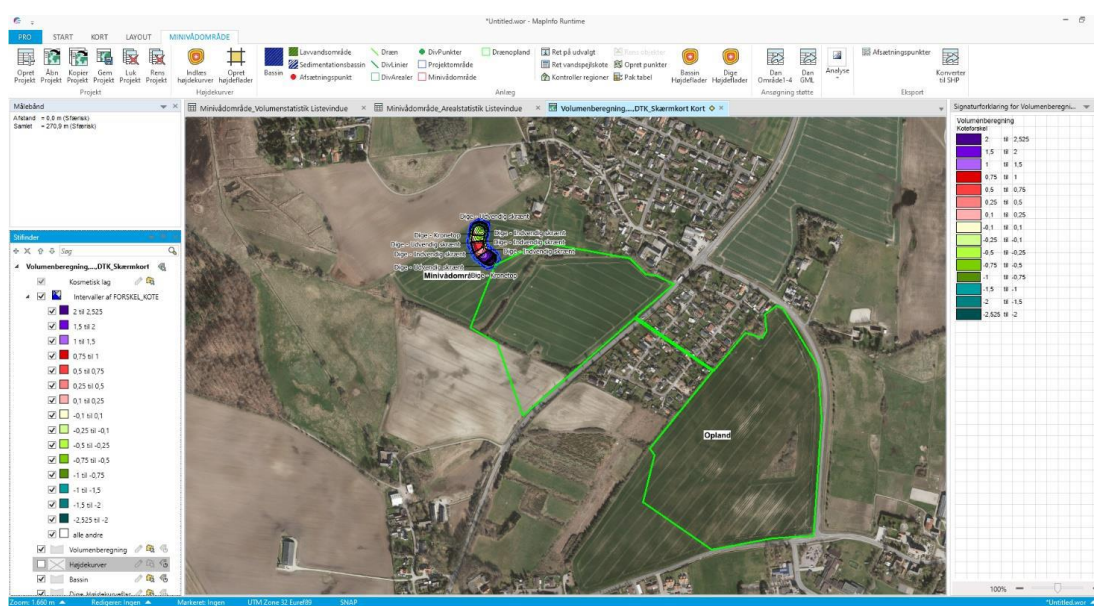
Offentliggørelse

Forslag til etablering af et minivådområde og udkast til VVM-screeningsafgørelse på Englerup Gade 41, 4060 Kirke Såby, matr. 4c Englerup By, Kirke Sonnerup

Kære interesserede

Vi har modtaget en ansøgning fra Oplandskonsulenterne Team Sjælland på vegne af ejer om etablering af et minivådområde på matr. 4c Englerup By, Kirke Sonnerup. Etablering af minivådområdet sker ved etablering af bassiner og ved omlægninger af dræn på lokaliteten.

Se lokaliteten i figur 1.



Figur 1. Oversigtskort over minivådområdet og opland, fra ansøgning

Vi fremlægger projektforslaget i 4 ugers offentlig høring

Vi fremlægger forslag til etablering af et minivådområde ved omlægning af dræn og anlæg af bassiner i 4 ugers offentlig høring.

Ansøgningen/projektforslaget er vedlagt som bilag og offentliggøres den 24. november 2022 på Lejre Kommunes hjemmeside. Desuden vedlagt udkast til VVM-screeningsafgørelse for projektet.

Har du bemærkninger?

Hvis du har bemærkninger, kan du sende dem til Anne-Marie Kristensen på e-mail ankr@lejre.dk, så de er modtaget senest den 22. december 2022.

Kort om projektet

VKST/oplandskonsulenterne har med fuldmagt fra ejer af ejendommen ansøgt om, at etablere et minivådområde på ejendommen beliggende Englerup Gade 41, 4060 Kirke Såby, 4c Englerup By, Kirke Sonnerup.

Minivådområder er tekniske anlæg, der skal rense drænvand fra markerne primært for kvælstof. Drænvandet ledes igennem bassiner, som fungerer som en slags renseanlæg, før vandet ledes videre.

Det ansøgte minivådområde etableres i en lavning/slugt på ejendommen og får et areal på 2400 m². Det består af et vådområde og et sedimentationsbassin. Vådområdedelen består af flere bassiner, der renser drænvandet fra det omkringlæggende opland. Drænoplanet er i den pågældende ansøgning på 23 ha svarende til en estimeret udledning på ca. 23 l/s fra minivådområdet.

Udgravning til minivådområdet vil generere en del jordbearbejdning for at få det indarbejdet i terrænet, da det naturlige terræn i området er kuperet. Det betyder at der mod syd skal graves 2-2,5 meter af, mens der mod nord skal lægges 2-2,5 meter på. Hovedparten af jorden som afgraves vil efterfølgende blive indlejret i brinker og diger som en del af anlægget. Udover jorden, som genanvendes til opbygning af anlægget, vil 1778 m³ overskudsjord blive indarbejdet i landskabet nord/øst for anlægget.

Diget som etableres i forbindelsen med anlæggelse af minivådområdet får en højde på 40 cm og en hældning på 30 grader. Der vil blive sået på brinker og på diget, så disse med tiden vil fremstå grønne.

For at lede drænvand gennem minivådområdet vil der blive omlagt dræn, sådan at to eksisterende dræn fra sydøst og fra syd føres til indløb i minivådområdet. Der vil blive anlagt et nyt dræn på drænsystemet fra sydøst. Ifølge ansøgningen vil koten på indløb til minivådområdet være 8,8 meter, udløbskoten 8,75 meter, udløb fra iltningsbrønden 8,5 meter (DVR90) og kote på diger om bassin ca. vandspejl plus 40 cm. Eksisterende dræn under bassiner fjernes.

Ifølge ansøgningen vil der ikke være risiko for tilbagestuvning i drænsystemerne, da minivådområdet etableres med frit ind- og udløb.

Ansøgningen/projektforslaget er vedlagt som bilag 1.

Lovgivning

Fremlæggelse sker efter § 15 i bekendtgørelse om vandløbsregulering og -restaurering m.v. (BEK nr 834 af 27/06/2016).

Har du spørgsmål?

Hvis du har spørgsmål, kan du kontakte Anne-Marie Kristensen, på telefon 4646 4952 eller på e-mail ankr@lejre.dk.

Med venlig hilsen

Anne-Marie Kristensen

Vandløbsmedarbejder

Teknik & Miljø

Natur & Miljø

4646 4952

ankr@lejre.dk

Bilag 1: Ansøgning/projektforslag inkl. bilag med kort, tegninger og snit

Bilag 2: Udkast til VVM-screeningsafgørelse