
Pædagogisk læreplan for Ejby Børnehus 2023



Den pædagogiske læreplan udgør rammen og den fælles retning for vores pædagogiske arbejde med børnenes trivsel, læring, udvikling og dannelse. Læreplanen er et levende dokument, som kort beskriver vores pædagogiske overvejelser og refleksioner med eksempler, der er retningsgivende for det daglige pædagogiske arbejde.



Indholdsfortegnelse

Indledning og læsevejledning	2
Ramme for udarbejdelse af den pædagogiske læreplan	3
Hvem er vi?.....	4
Overgange i Ejby Børnehus.....	6
Pædagogisk grundlag	8
Børnesyn, dannelse og børneperspektiv, leg, læring og børnefællesskaber	9
Pædagogisk læringsmiljø.....	12
Samarbejde med forældre om børns læring	14
Børn i udsatte positioner	15
Sammenhæng til børnehaveklassen.....	17
Øvrige krav til indholdet i den pædagogiske læreplan	19
Inddragelse af lokalsamfundet	19
Arbejdet med de fysiske, psykiske og æstetiske børnemiljø	20
De seks læreplanstemaer	22
Alsidig personlig udvikling.....	22
Social udvikling	23
Kommunikation og sprog	27
Krop, sanser og bevægelse	29
Natur, udeliv og science.....	30
Kultur, æstetik og fællesskab	32
Evalueringskultur	35



Indledning og læsevejledning

Velkommen til Ejby Børnehus pædagogiske læreplan. Dette dokument er udarbejdet i samarbejde med personalet. Vi har gennem efteråret haft forskellige læreplansmøder, i forskellige grupper, hvor vi har drøftet vores pædagogik og hvordan vi ønsker den skal præge børnene i Ejby Børnehus. Vi har endvidere brugt vores personalemøder, til løbende at udvikle og evaluere vores pædagogiske praksis i forhold til at tilpasse kulturen i forbindelse med opstarten af Ejby Børnehus. Det har været en spændende proces, netop pga. vi er et nyt hus som består af to tidligere kulturer og hvor disse pædagogiske snakke gerne skal være med til at samle os, samt give os fælles pædagogisk retning.

Vi arbejder i Ejby Børnehus med en udvikling og forandringsproces, hvor personalet i større grad videns deler og udnytter hinandens kompetencer på tværs. Vi vil have fokus på høj faglighed, fast struktur, arbejde i små grupper, masser af leg og fordybelse samt tilbyde spændende læringsmiljøer dagen igennem. Vi ønsker at inddrage børnene, være nysgerrige samt øve os i at følge, hvad de er optaget af.

Vi ønsker et åbent samarbejde med Bestyrelsen ved at inddrage dem og tage dem med på råd i forbindelse med forældreinddragelse og samarbejde mellem institution og hjem.

Dette dokument skal forblive levende, det vil sige at det løbende bliver opdateret minimum 1 gang årligt. Vi ønsker at læreplanen skal fremstå opdateret, og at den skal beskrive, samt være retningsgivende for, vores pædagogiske praksis. Derfor vil læreplanen indeholde praksiseksempler og forskellig dokumentation, som beskriver børnenes hverdag ud fra de opsatte lovpligtende rammer.

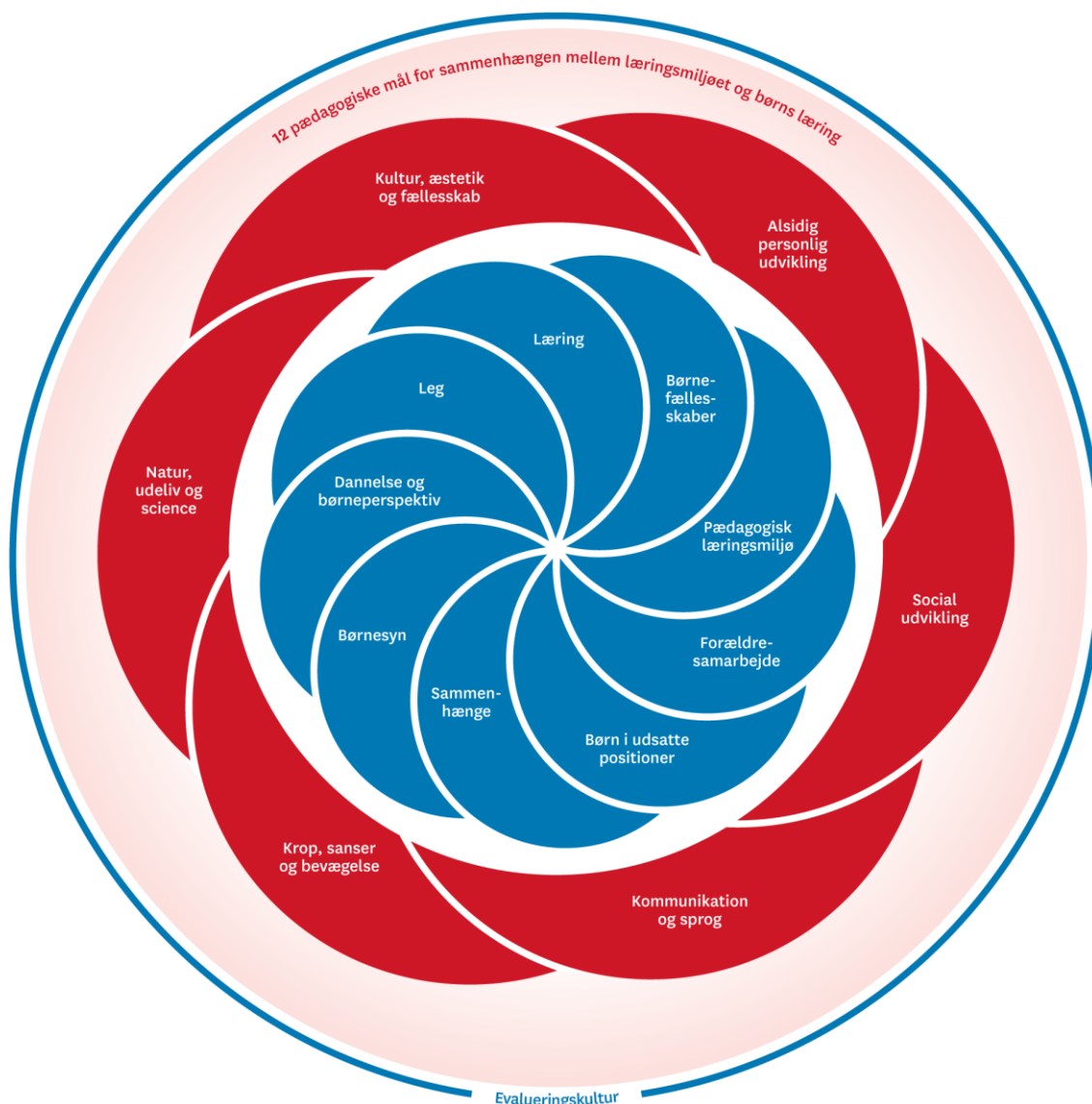
Du kan, som læser, benytte indholdsfortegnelsen til at danne dig et overblik. Læreplanen kan på den måde bruges som et opslagsværk og behøves ikke at læses fra start til slut. Læreplanen er udarbejdet efter en given skabelon udarbejdet af ministeriet. Vi har forsøgt at gøre den så læsevenlig som mulig.

God fornøjelse

Charlotte
Leder af Ejby Børnehus



Ramme for udarbejdelse af den pædagogiske læreplan



Den pædagogiske læreplan udarbejdes med udgangspunkt i det fælles pædagogiske grundlag samt de seks læreplanstemaer og de tilhørende pædagogiske mål for sammenhængen mellem det pædagogiske læringsmiljø og børns læring.

Rammen for at udarbejde den pædagogiske læreplan er dagtilbudsloven og dens overordnede formålsbestemmelse samt den tilhørende bekendtgørelse. Loven og bekendtgørelsen er udfoldet i publikationen [Den styrkede pædagogiske læreplan, Rammer og indhold](#). Publikationen samler og formidler alle relevante krav til arbejdet med den pædagogiske læreplan og er dermed en forudsætning for at udarbejde den pædagogiske læreplan. Derfor henvises der gennem skabelonen løbende til publikationen. På sidste side i skabelonen er der yderligere information om relevante inspirationsmaterialer.

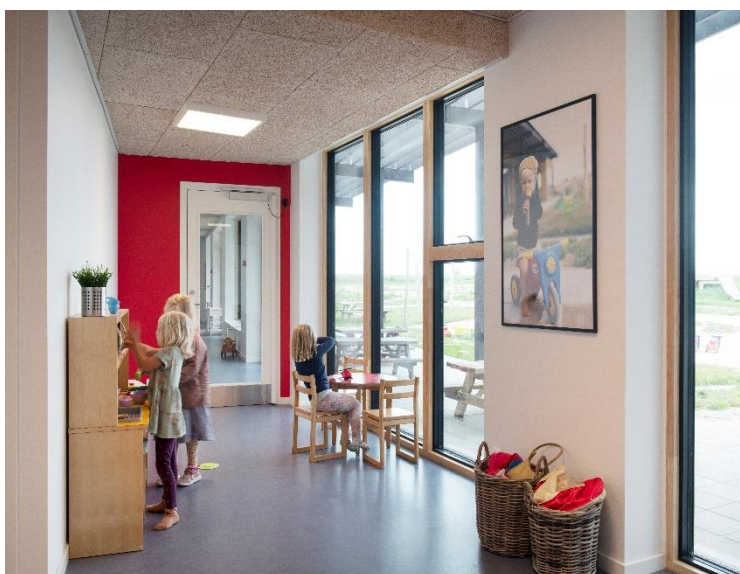


Hvem er vi?



Ejby børnehus er en del af Den selvejende institution Bramsnæs, som også består af Hyllinge Børnehave. Vi vil i de kommende år, sammen med Hyllinge Børnehave arbejde med at finde vores fælles vision, samt de værdier, som skal præge begge institutioner fremadrettet. Vi vil sammen udvikle vores pædagogiske praksis og læringsmiljøer. Endvidere samarbejder vi i sommerferien.

Ejby Børnehus er et nyt Børnehus som ligger naturskønt, tæt ved skov og vand. Endvidere ligger vi tæt på Bramsnæsvig skolen. Vi har plads til 24 vuggestuebørn og ca. 70 børnehavebørn. Vi er et nybygget hus, som er svanemærket og bygget i nordisk stil med masser af træ, masser af lys og luft og rigtig god plads.



Ejby Børnehus er sammensat af to tidligere institutioner, Rollingen og Hyldebjerget. Vi slog dørene op d. 1. august 2022. Det første halve år har vi arbejdet med at skabe en fælles kultur, en struktur i hverdagen, samt få køkken og måltiderne til, at fungere som et læringsrum for børnene. Vi er nu i gang med at skabe spændende læringsmiljøer inde. Vi er optaget af at bruge hinandens kompetencer, samt arbejde på tværs med børnene i mindre grupper, og hvordan vi får skabt rigtig dygtige legebørn.

Vi har fokus på høj faglig kvalitet, inddragelse af børneperspektivet samt plads til forskellighed, trivsel, udvikling og læring. Vi har ydermere fokus på de sociale relationer, samt at alle børn bliver set og hørt.



Ejby Børnehus er opdelt i to, en vuggestue afd. og en børnehave afd. I midten har vi køkken og et stort fællesrum.

Vuggestuen er aldersopdelt dvs. de 0-2 år på Muldvarperne og de 2-3 år på Egern.

Børnehaven er opdelt med to mellemgrupper, Mariehøns og Rævene med børn fra 3-5 år og en storgruppe Grævlinger med de kommende skolebørn

Alle børn har fast tilknytning til en stue med primærvoksne, der sikrer tryghed og nærvær, samt en fællesskabsfølelse børnene imellem. Det er ligeledes med til at underbygge et godt forældresamarbejde. Vi arbejder med børnenes nærmeste udviklingszone i tæt samarbejde med forældrene.

Vi prioriterer rummelighed samt inkluderende børnefællesskaber, nærvær, leg og fordybelse i vores arbejde med børnene. Vi har fokus på fantasi, nysgerrighed og dét at undersøge ting sammen, både i forskelligt projektarbejde og i det daglige.

Vi har et stort, dejligt nyt udemiljø, som vi er ved at finde os til rette i. Vi drømmer om at udvikle på udemiljøet og gøre det mere til vores eget med små læringsrum og hvor der er plads til nysgerrighed og fordybelse. Vi kan lide at være ude med børnene og benytte udemiljøet så meget som muligt til læring og leg.





Overgange i Ejby Børnehus

Overgange fra hjem til vuggestue, fra vuggestue til Børnehave og fra børnehave til skole har stor betydning for børnene. Vi arbejder løbende med at styrke vores overgange. Vi prøver af og vi evaluerer og vi ønsker ligeledes at inddrage bestyrelsen og forældregruppen i udviklingen af Ejby Børnehus.

Overgangsarbejdet er fast på dagsordenen, da det er vigtigt for børnenes trivsel, udvikling og læring. Børnene skal føle sig både klar og trygge til overgangen, når de skal begynde i nye rammer, ofte med nye voksne og med nye børn. Ligeledes er det vigtigt at de voksne fra begyndelsen har et kendskab til de børn de modtager, så de på bedste vis kan tage imod børnene.

Fra hjemmet til vuggestue

I vuggestuen tager leder eller personale kontakt til de forældre, der har fået plads til deres barn og tilbyder en rundvisning. Så vidt muligt er det leder Charlotte, der viser den nye familie rundt, både for at lære familien at kende og indlede et samarbejde med den nye familie, samt give familien et større indblik i vores pædagogik i Ejby Børnehus.

I vuggestuen tilbyder vi forældrene at komme på flere små besøg før barnet rigtig begynder i vuggestuen. Disse små besøg har stor indflydelse på barnets og forældrenes tryghed ved opstart i vuggestuen. Formålet ved besøgene er, at barnet langsomt og trygt, sammen med mor eller far, lærer de nye omgivelser at kende, herunder lugte, lyde og at der er andre børn omkring dem samt kendskab til de nye voksne. Endvidere giver besøgene også forældrene et større kendskab til vuggestuen og derved også en større tryghed, når de skal aflevere deres barn første gang.



Fra vuggestue til børnehave

Vi har haft vores første overgang fra vuggestue til Børnehave. Vi har gjort os nogle overvejelser om, hvordan vi kan forberede børnene, så overgangen bliver så tryk som muligt. Vi har denne gang valgt at en pædagog fra vuggestuen fulgte børnene med op. Dette gav børnene en særlig tryghed. Om det bliver en mulighed, hver gang tror vi ikke.

Vi har valgt i 2023 at opdele vuggestuebørnene i små og store. Formålet for de store er at styrke de sociale relationer på tværs, samt at tilbyde børnene særlige tilrettelagte pædagogiske aktiviteter, som passer til børnenes udviklingstrin og som støtter op om det kommende skift.

Børnene kommer til at besøge børnehaven, de leger på stuerne, de deltager i samling og små aktiviteter samt leger på deres legeplads. Børnene er også samlet om morgen og om eftermiddagen i vores fællesrum, samt ved fællessang om fredagen.

Overgangsarbejdet gør børnene langsomt trygge i deres nye omgivelser, og de lærer samtidig de nye voksne at kende.



Fra børnehave til skole

I Ejby Børnehus har vi valgt at have en skoleforberedende gruppe for, at sikre børnene den bedste forberedelse til skolestart. Vi arbejder tæt sammen med Bramsnæsrig Skolen omkring, hvordan vi giver vores børn den bedste overgang fra børnehave til skole.

Børnene deltager i fællessang på skolen, børnene kommer på besøg i både skole og SFO. Skolen og Ejby Børnehus deltager i netværksgrupper, hvor vi sammen løbende udvikler vores overgangsarbejde. De børn de har brug for en særlig indsats, samarbejder vi omkring sammen med forældrene.





Pædagogisk grundlag



”Den pædagogiske læreplan skal udarbejdes med udgangspunkt i et fælles pædagogisk grundlag.”

”Det pædagogiske grundlag består af en række fælles centrale elementer, som skal være kendetegnende for den forståelse og tilgang, hvormed der skal arbejdes med børns trivsel, læring, udvikling og dannelse i alle dagtilbud i Danmark.”

”De centrale elementer er:

- **Børnesyn.** Det at være barn har værdi i sig selv.
- **Dannelse og børneperspektiv.** Børn på fx 2 og 4 år skal høres og tages alvorligt som led i starten på en dannelsesproces og demokratisk forståelse.
- **Leg.** Legen har en værdi i sig selv og skal være en gennemgående del af et dagtilbud.
- **Læring.** Læring skal forstås bredt, og læring sker fx gennem leg, relationer, planlagte aktiviteter og udforskning af naturen og ved at blive udfordret.
- **Børnefællesskaber.** Leg, dannelse og læring sker i børnefællesskaber, som det pædagogiske personale sætter rammerne for.
- **Pædagogisk læringsmiljø.** Et trygt og stimulerende pædagogisk læringsmiljø er udgangspunktet for arbejdet med børns læring.
- **Forældresamarbejde.** Et godt forældresamarbejde har fokus på at styrke både barnets trivsel og barnets læring.
- **Børn i udsatte positioner.** Alle børn skal udfordres og opleve mestring i lege og aktiviteter.
- **Sammenhæng til børnehaveklassen.** Sammenhæng handler blandt andet om at understøtte børns sociale kompetencer, tro på egne evner, nysgerrighed mv.”

”Loven fastsætter, at alle elementer i det fælles pædagogiske grundlag skal være udgangspunkt for arbejdet med den pædagogiske læreplan og dermed det pædagogiske arbejde med børns læring i dagtilbud.”

”Nogle elementer i form af fx børnesynet skal altid være til stede i det pædagogiske læringsmiljø, mens andre elementer som fx arbejdet med at skabe en god overgang til børnehaveklassen kan være mere til stede i nogle sammenhænge end andre.”

Den styrkede pædagogiske læreplan, Rammer og indhold, s. 14



Børnesyn, Dannelse og børneperspektiv, Leg, Læring og Børnefællesskaber



Først forholder I jer til de fem elementer:

- Børnesyn
- Dannelse og børneperspektiv
- Leg
- Læring
- Børnefællesskaber.

I kan beskrive elementerne samlet eller hver for sig.

De øvrige elementer i det pædagogiske grundlag skal ifølge loven fremgå særskilt af den pædagogiske læreplan. Disse elementer forholder I jer til lidt senere.

Den styrkede pædagogiske læreplan, Rammer og indhold, s. 15

Børnesyn

I Ejby Børnehus mødes børnene af et åbent børnesyn. Det er vigtigt for os at alle børn føler sig unikke og at de har værdi i sig selv.

Vi arbejder målrettet pædagogisk med at børnene skal have et dejligt børneliv, hvor alle føler de hører til og er en del af fællesskabet. Alle børn kan bidrage, på hver deres måde.

Ejby Børnehus er sammensat af to kulturer, hvilket har gjort at børnesynet har været lidt forskelligt, særligt i forhold regler. Så vi snakker løbende regler. Hvorfor vi har regler eller om vi har regler for reglernes skyld. Vi arbejder mere hen imod at lære børnene fleksibilitet, nogle gange må man gerne køre på en voksenstol gennem fællesrummet, grundet få børn og voksne, andre gange er der mange børn og det bliver farligt og uhensigtsmæssigt. Det kan børn godt lære at vurderer og forstå.

Vi tager udgangspunkt i barnets nærmeste udviklingszone for udvikling. Vi guider samt understøtter børnene gennem trygge rammer med fast struktur og forskellige former for læring alt efter, hvilket barn eller børnegruppe og alder, vi har med at gøre. Børn er forskellige og udvikler sig i forskellige tempi og vi vil i den forbindelse ikke udstille børnene, når de forsøger sig og det ikke lykkes første gang.

Vi arbejder med selvhjulpethed, da det at kunne mestre forskellige opgaver styrker børnenes selvværd og selvtillid. Vi understøtter børnenes trivsel, udvikling og læring gennem diverse læringsmiljøer, som vi løbende tilpasser og evaluerer. Endvidere lytter vi til, hvad der optager børnene og vi synes, det er spændende at have en undersøgende tilgang sammen med dem.



Dannelse og Børneperspektiv

I Ejby Børnehus skal alle børn ses og høres og føle sig velkommen. Vi guider og lærer børnene helt fra de er små, at indgå i flere forskellige fællesskaber, hvor der er forskellige spilleregler for at være med. Vi arbejder med, hvordan man er en god ven og hvordan man siger fra eller stop på den bedste måde. Vi lærer børnene at håndtere konflikter og at spørge efter hjælp, hvis det bliver for svært. Vi arbejder med fleksibilitet, at børnene lærer f.eks. at nogle gange kan vi lege gemmer i hele huset, fordi der er få børn andre gange kan dette ikke lade sig gøre, fordi der er mange børn og det forstyrre de andre børn i deres leg.

Vi lærer børnene at vente på tur og række hånden op, og de øver sig i at lytte til, hvad de andre børn fortæller. Vi øver dem i ikke afbryde, når andre taler og på den måde tilsidesætte egne behov. De voksne skal guide og anvise børnene på en kærlig og anerkendende måde.

Vi arbejder dagligt med fællesskabet ved, at man ved samling bliver nævnt, både når man er til stede eller har fri eller er syg. Dette gør at børnene får en følelse af, at alle børn hører til fællesskabet.

Vi øver os i at lære børnene om demokrati på forskellige måder. Dette bl.a. ved at de får lov til at vælge eller stemme om et navn til en gruppe, hvilken leg der skal leges eller, hvor turen skal gå hen. Vi lytter til, hvad der har deres interesse og bestræber at de bliver hørt i udarbejdelse af læringsmiljøer. Det er en vigtig del af vores daglige arbejde med børnene, at de har en stemme og har indflydelse på deres hverdag og bliver taget alvorligt. Børn bliver ligesom voksne motiveret af at blive inddraget.



Leg

Vi har siden opstarten af Ejby Børnehus haft fokus på den gode leg. Vi ser den gode leg som fundamentet for børnenes udvikling. Igennem legen lærer børnene at mestre fordybelse, fleksibilitet, forhandling, indgå kompromisser og løse konflikter.

Det er de voksnes opgave at give børnene de bedste rammer for at børnene kan udvikle deres leg. Nogle børn er dygtige til at mestre legen, andre børn skal have lidt mere hjælp ved vokseninitierede forløb, hvor vi går forrest, guider og er rollemodeller. Når vi går forrest, leger vi f.eks. sammen med børnene i mindre og udvalgte grupper. Vi deltager på lige fod med børnene og er



aktører i legen. Vi skal samtidig sørge for at legen udvikler sig, og vi øver børnene i at lytte til hinanden og responderer på hinandens idéer og påfund. På denne måde arbejder vi med at udvide børnenes handlerepertoire i forskellige typer af lege.

Vi laver legegrupper, hvor børnene bliver sat sammen med andre end de plejer at lege med for, at få øje på andre måder at lege på, lære fra de andre og større kendskab til hinanden.



Læring

I Ejby Børnehus vil børnene på forskelligvis blive præsenteret for læring løbende gennem dagen. Der er læring i at sige farvel til mor eller far, der læring i at mærke om man er sulten og ønsker formiddagsmad, der er læring i at lege og inddrage andre i legen. Der er læring i at deltage i samling, vente på tur, fortælle oplevelser eller fortælle de andre børn om den viden, de har om emnet der snakkes om. Der er læring i at holde sig til emnet. Der er læring i at deltage i en aktivitet, turde prøve noget nyt. Der er læring i, at selv mestre at tage tøj på, holde orden i garderoben mv. Der er læring i måltidet. Sidde sammen med de andre, sende skålen rundt, kunne dele med andre og ikke tage f.eks. alle frikadellerne. Holde på bestikket, smøre sin mad eller spise sin varme mad med kniv og gaffel. Der er læring hele dagen på forskelligvis.

Vores rolle er at se børnene og se, hvad de selv kan mestre også kaldet udviklingszone. Den læring børnene skal tage til sig må ikke være for let, så bliver det kedeligt og ikke for svær, så opgiver de, men midt imellem. Dette kalder vi barnets nærmeste udviklingszone.





Børnefællesskaber

I Ejby Børnehus indgår børnene i et fællesskab med andre børn og voksne.

I Ejby Børnehus prøver vi bevidst at skabe forskellige sociale rum, nogle rum er styret af voksne, andre rum kun delvis styret af voksne samt rum, hvor børnene for det meste, er alene sammen med andre børn, afhængig af alder. Det kan være ude på legepladsen, i fællesrummet eller i et birum, hvor børnene selv har dannet et socialt rum.

De styrede sociale rum er f.eks. samling, tur, måltider og nogle aktiviteter. Det kan også være i forbindelse med at åbne og lukke børnehuset.

Vi gør meget ud af, at alle børn er vigtige for fællesskabet bl.a. ved, at vi hver dag ved samling snakker om, hvem er vi i dag og hvem mangler vi. Vi lærer børnene forskellige værdier for, at man er en god ven i fællesskabet, vi lærer dem at passe på hinanden samt hjælpe eller guide hinanden, hvis noget er svært. Vi lærer børnene at tale pænt til hinanden, samt sige til og fra på en ordentlig måde.

Det skal være rart at være barn i Ejby Børnehus. Alle børn skal føle, at de er en del af fællesskabet samt have en god ven eller flere. Det er de voksnes rolle, at sætte rammer op for det gode fællesskab og guide børnene i de svære situationer.

Pædagogisk læringsmiljø

”Det skal fremgå af den pædagogiske læreplan, hvordan det enkelte dagtilbud hele dagen etablerer et pædagogisk læringsmiljø, der med leg, planlagte vokseninitierede aktiviteter, spontane aktiviteter, børneinitierede aktiviteter samt daglige rutiner giver børnene mulighed for at trives, lære, udvikle sig og dannes.

Det pædagogiske læringsmiljø skal tilrettelægges, så det inddrager hensynet til børnenes perspektiv og deltagelse, børnefællesskabet, børnegruppens sammensætning og børnenes forskellige forudsætninger.”

Den styrkede pædagogiske læreplan, Rammer og indhold, s. 22-23



Hvordan skaber vi hele dagen et pædagogisk læringsmiljø, der giver alle børn mulighed for at trives, lære, udvikle sig og dannes?

Ejby Børnehus er et helt nyt hus, hvor vi er i proces med at skabe trygge, stimulerende og tilpas udfordrende læringsmiljøer for børnene fra vuggestue til børnehave. Vores første halve år, har vi brugt på at få vores struktur på plads, som skaber grundlaget for, at vi kan skabe gode læringsmiljøer ved aflevering, ved måltiderne, ved samling osv.

Nu er vi i gang med at skabe spændende læringsmiljøer på stuerne, gangarealerne, på legeplad-



sen samt fællesrummet. Vi er i gang og vil i det kommende år have fokus på, hvordan vi skaber spændende læringsmiljøer, hvordan vi introducerer vores læringsmiljøer og ikke mindst hvordan vi udvikler og vedligeholder vores læringsmiljøer, både inde og ude. Vi skal følge og være nysgerrige på børnenes initiativer og hvad de igangsætter og derved udvikler vores læringsmiljø derefter. Vores læringsmiljø skal indeholde høj og lav fysisk aktivitet. Vi skal sikre at børnene får pauser og ro i løbet af dagen, ligesom vi skal sikre os at de får brugt sig selv fysisk.





Samarbejde med forældre om børns læring

”Det skal fremgå af den pædagogiske læreplan, hvordan dagtilbuddet samarbejder med forældrene om børns læring.”

Den styrkede pædagogiske læreplan, Rammer og indhold, s. 24-25



Hvordan samarbejder vi med forældrene om barnets og børnegruppens trivsel og læring?

I Ejby Børnehus ønsker vi et tæt samarbejde med forældrene om børnenes trivsel og læring. Forældrene skal inddrages, så meget som muligt, så det bliver et samarbejde, hvor vi hjælper hinanden.

Opstart

Vi ønsker at skabe den bedste opstart for børnene, der begynder i Ejby Børnehus. Da vi stadig er et nyt hus, prøver vi forskellige tiltag af i forhold til, hvordan vi bedst muligt kan give den bedste start til børn og forældre. Vi vil også spørge nye forældre, hvordan I er blevet taget imod og om der er noget der kan gøres bedre.

Lige nu afprøver vi, at forældre kommer på besøg 3-4 gange før deres rigtige opstart.

Samtaler

I Ejby Børnehus arbejder vi på at have en fælles strategi for vores forældresamtaler. Vi vil afprøve forskellige modeller og finde den bedste form. Vi ønsker at inddrage forældrene, så meget som muligt. Vi ønsker en løbende dialog i hverdagen samt at alle børn tilbydes en årlig samtale. Vi vil sammen udarbejde 2-3 fokuspunkter som vi sammen arbejder videre med. Det kan være fordybelse, at I hjemme skal spille nogle spil og så gør vi det samme. Vi vil også tilbyde en godt begyndt samtale efter ca. 3 måneder. Vi laver sprogvurderinger på alle 3-årige, som vi tager med til forældresamtalen, hvor vi snakker om barnets sprog.

Vi ønsker også en løbende dialog omkring forventninger til skolestart.

Endvidere har vi dagligt et løbende samarbejde med forældrene i aflevering- og hentesituationer, og de kan altid bede om ekstra snakke, hvis de har en bekymring om deres barn.

Fællesskab

I Ejby Børnehus ønsker vi at have forskellige traditioner og mærkedage, som vi fejrer sammen med forældrene og deres børn. Det er f.eks. julefest, sommerfest, afslutningsfest for de kommende skolebørn mv.

Vi ønsker også at skabe nogle mindre arrangementer for at skabe større fællesskab blandt forældrene. Et godt forældre-fællesskab gavner også børnenes fællesskab og sociale relationer, da det er lettere at lave legeaftaler, når man som forældre har kendskab til hinanden.



Bestyrelsen

Ejby Børnehus er en del af den selvejende institution Bramsnæs, dvs. at bestyrelsen er den øverste myndighed. Vi ønsker et så bredt samarbejde med bestyrelse som mulig, så vi sikrer at Ejby Børnehus drives på den bedst mulige måde.

Der er forældremøde med valg til bestyrelsen 1 gang årligt i oktober/november. Hvis man vælges til bestyrelsen, er man valgt for en toårig periode. Det holdes møder 4-6 gange årligt. Vi arbejder med at optimere drift, kommunikation, information samt indflydelse på børnenes trivsel, udvikling og læring.

Aula

Vi bruger aktivt AULA, som er en forældreplatform, hvor vi kommunikerer sammen med forældrene om børnenes hverdag, og hvor der også er mulighed for at stille spørgsmål til stuen eller til pædagogisk leder.

Aula bruges også til at melde fri, syg eller ferie.

Børn i udsatte positioner

”Det skal fremgå af den pædagogiske læreplan, hvordan det pædagogiske læringsmiljø tager højde for børn i udsatte positioner, så børnenes trivsel, læring, udvikling og dannelse fremmes.”

Den styrkede pædagogiske læreplan, Rammer og indhold, s. 26



Hvordan skaber vi et pædagogisk læringsmiljø, der tager højde for og involverer børn i udsatte positioner, så børnenes trivsel, læring, udvikling og dannelse fremmes?

I Ejby Børnehus møder vi det enkelte barn og skaber de læringsmiljøer, som understøtter barnets nærmeste udviklingszone. I vores arbejde med børnene er, vi specielt opmærksomme på børn i særlig udsatte positioner. Ingen børn er ens og nogle børn har, af forskellige årsager, behov for ekstra støtte og opmærksomhed, for at kunne udvikle sig på bedste vis

Det er vores opgave at tilrettelægge et særligt pædagogisk forløb. Det er meget forskelligt, hvad det enkelte barn kan have brug for. Vi opstiller nogle mål, sammen med forældrene, for den indsats vi tænker kan styrke og hjælpe barnet i sin udvikling.

Hvad kan den pædagogiske indsats være?

Den pædagogiske indsats kan f.eks. være at dele børnene op i ekstra små grupper, lave særligt tilrettelagte forløb, forberede barnet ekstra på, hvad der skal ske i løbet af dagen, guide barnet ekstra i de pædagogiske aktiviteter, etablere legegrupper, lave særlig sproginnsats med spil, små historier og projekter. Vi understøtter legen ved at skabe tydelige lege-/læringsmiljøer med f.eks. konstruktionsleg, rolleleg og bevægelseslege. Nogle børn har behov for flere pauser eller at blive



skærmet i forhold til forstyrrelser.

PPR og koordinerende team

I Ejby Børnehus samarbejder vi med PPR (Pædagogisk Psykologisk Rådgivning). Vi henvender os til PPR, når personalet har brug for kvalificeret sparring omkring et barn eller vi oplever nogle udfordringer omkring et barns sprog, motorik eller adfærd og udvikling generelt. Vi samarbejder med specialpædagoger, psykologer, talepædagoger samt ergoterapeut. Forældrene bliver altid inddraget før vi retter henvendelse til PPR, og de indkaldes til et dialogmøde. Hvis barnet skal indstilles til hjælp fra PPR, skal forældrene give skriftligt samtykke. Forældrene inviteres løbende til netværksmøder, hvor vi sammen følger op på udfordringen og hvad næste skridt skal være. Jo mere forældrene inddrages jo større effekt, har indsatsen.

Sammenhæng til børnehaveklassen

”Det skal fremgå af den pædagogiske læreplan, hvordan der i børnenes sidste år i dagtilbuddet tilrettelægges et pædagogisk læringsmiljø, der skaber sammenhæng til børnehaveklassen.”

Den styrkede pædagogiske læreplan, Rammer og indhold, s. 27



Hvordan tilrettelægger vi vores pædagogiske læringsmiljø for de ældste børn, så det skaber sammenhæng til børnehaveklassen? (Dette spørgsmål gælder kun dagtilbud med børn i den relevante aldersgruppe.)

I Ejby Børnehus har vi valgt, at de kommende skolebørn er samlet i en ”førskolegruppe” det sidste år før de begynder i skolen. De fleste af vores børn skal begynde på Bramsnæsvig skolen, så det er dem, vi samarbejder med i forhold til at give børnene den bedste overgang fra Børnehave til skole.

Skolen ligger i baghaven, så det giver nogle enestående muligheder for samarbejde. Vi har sammen med skolen udarbejdet nogle prøvehandlinger, hvor vi sammen har et fælles fokus.

I år vil vi afprøve, at vores kommende skolebørn deltager i skolens fællessang den første fredag hver måned. Formålet at børnene lærer skolen at kende før opstart, at børnene møder deres gamle venner, at børnene allerede før opstart oplever at de er en del af fællesskabet på skolen. Dette skal gerne medføre en større trykthed i opstarten.

Det andet tiltag er at skolen deltager i netværksmøder i Ejby Børnehus, hvor der opleves, at det kan gavne barnet og forældresamarbejdet ved børn med særlige behov.

I Ejby Børnehus har førskolegruppen særlig fokus på relationer. Det handler om at indgå i et fællesskab, være fleksibel, vente på tur, lytte til andre og kunne aflæse og forstå sociale spilleregler.



I Ejby Børnehus har vi arbejdet med legegrupper, hvor børnene sættes sammen på tværs af gruppen og dem de plejer at lege med. Dette hjælper børnene med at få øje på de andre børn, evt. finde nye venskaber samt for at sætte børnenes kompetencer i spil på nye måder. Børnene kan f.eks. få anvist et spil de skal spille sammen eller de kan selv vælge i gruppen, hvad de vil lege med.

Nogle øver sig i at lege to og to, hvor andre kan leg i større grupper.

I år afprøver vi forskellige tiltag med gruppen. Vi holder samling hver dag. Det vigtigste formål ved samling er at styrke fællesskabet mellem børnene samt at forberede børnene på, hvad der skal ske i løbet af dagen. Forudsigelighed skaber tryghed i opgaven. Børnene bliver set og lyttet til, de venter på tur, de lytter til hinanden, de kommer med idéer til samtalerne, og der er en vekselvirkning mellem børnenes bidrag til indhold og vores dagsorden for samlingen.

I skolegruppen arbejder vi med fordybelse og faste opgaver. Vi snakker om at man skal øve sig for at blive dygtig til noget. Vi arbejder tematiseret med forskellige emner. Hvor en blanding af fakta, kreative opgaver og ture indgår.

I efteråret før indskrivning til skolen, afholder vi forældresamtaler. Her kigger vi sammen på barnets personlige og sociale kompetencer med henblik på skolestart og på hvad der skal arbejdes med hjemme og i børnehaven.

For de fleste børn er der noget, som skal finjusteres, og vi taler løbende med forældrene om, hvorvidt barnet kan nå at blive klar til skole eller evt. skal skoleudsættes. Skoleudsættelse handler tit om modenhed hos barnet.





Øvrige krav til indholdet i den pædagogiske læreplan

Inddragelse af lokalsamfundet

”Det skal fremgå af den pædagogiske læreplan, hvordan dagtilbuddet inddrager lokalsamfundet i arbejdet med etablering af pædagogiske læringsmiljøer for børn.”

Den styrkede pædagogiske læreplan, Rammer og indhold, s. 29

Hvordan inddrager vi lokalsamfundet i arbejdet med at skabe pædagogiske læringsmiljøer for børn?

Ejby Børnehus er et nyt hus og vi har mange drømme om, hvad vi kunne tænke os på sigt, bl.a. at inddrage lokalsamfundet på flere forskellige måder.

Plejhjemmet ligger meget tæt på os, dem drømmer vi om at have samarbejde med. Vi vil også gerne gå på opdagelse i lokalsamfundet og finde ud af, hvad Ejby har at byde på, og hvem andre vi kan samarbejde med.

Vi har et samarbejde med Rye kirke, hvor vi inviteres til julegudstjeneste.

Vi bruger skoven, havnen og skolen på vores ugentlige ture og kigger os rundt i Ejby.

Arbejdet med det fysiske, psykiske og æstetiske børnemiljø

”Arbejdet med det fysiske, psykiske og æstetiske børnemiljø i dagtilbuddet skal integreres i det pædagogiske arbejde med etablering af pædagogiske læringsmiljøer.

Børnemiljøet skal vurderes i et børneperspektiv, og børns oplevelser af børnemiljøet skal inddrages under hensyntagen til børnenes alder og modenhed.”

Den styrkede pædagogiske læreplan, Rammer og indhold, s. 30



Hvordan integrerer vi det fysiske, psykiske og æstetiske børnemiljø i det pædagogiske læringsmiljø?

Ejby Børnehus er et nyt moderne børnehus med super lækre rammer og masser af plads. Nu er det vores opgave, på bedste vis, at skabe nogle gode æstetiske rammer for børnenes læringsmiljø. Det kommer til udtryk ved god orden i de fysiske læringsmiljøer. Børn og voksne tager alle ejerskab for at der ryddes op og stilles på plads, når man er færdig med at lege. Dette handler om, ikke bare at smide legetøjet i en kasse i dukkekrogen, men at sætte tingene pænt op, så det igen indbyder til leg.

Vi arbejder med at optimere vores rammer, så alle rum og al den plads vi har, bruges på bedste vis. Vores rum, både ude og inde, skal gerne kunne dække behov for fysisk udfoldelse, men også fordybelse og leg samt mulighed for at trække sig tilbage med et puslespil eller en bog og bare lige have ro omkring sig.

Alle grupper har hver dag også en eller anden form for afslapning, hvor alle lige slapper af og mærker dem selv. Børnene ligger på et tæppe, får historie eller hører afslapningsmusik.

Vi arbejder med at børnene skal have kendskab til forskellige udtryksformer, hvor vi som voksne sidder sammen med få børn og guider dem i processen, uden at gøre tingene for dem. Vi udfordrer børnene ved at sætte rammerne for, hvad de skal. Det kan f.eks. være at de skal tegne noget fra et eventyr, i forbindelse med eventyr projektet.

Vi vil i fremover sætte mere fokus på at børnene skal have faste opgaver, de skal lære at øve sig og gøre sig umage og at det er ok, at det kan være svært, samt at øvelse gør mester. Vi vil gøre mere ud af at hænge børnenes produkter op, så de kan se, hvad de har skabt og de kan vise og tale om f.eks. deres maleri. Det gør også at børnene passer på de ting der hænger på væggen.

Vi arbejder med forudsigelighed gennem hele dagen. Det kan f.eks. være ved samling at børnene har faste pladser, de bliver forberedte på dagens gang og aktiviteter.

Børnene har faste turmakkere, så de ved hvem de skal holde i hånden og det ikke kommer til at fylde i forhold til turen.

Ved spisning har børnene faste pladser og spiser sammen med den samme voksen.

Vi har gennem foråret arbejdet på at udvikle det fysiske læringsmiljø inde. Vi har brugt en lørdag samt et p- møde.





De seks læreplanstemaer



”Den pædagogiske læreplan skal udarbejdes med udgangspunkt i seks læreplanstemaer samt mål for sammenhængen mellem læringsmiljøet og børns læring.

Det skal fremgå af den pædagogiske læreplan, hvordan det pædagogiske læringsmiljø understøtter børns brede læring inden for og på tværs af de seks læreplanstemaer.”

Den styrkede pædagogiske læreplan, Rammer og indhold, s. 32

Alsidig personlig udvikling

”Alsidig personlig udvikling drejer sig om den stadige udvidelse af barnets erfaringsverden og deltagelsesmuligheder. Det forudsætter engagement, livsduelighed, gåpåmod og kompetencer til deltagelse.”



Den styrkede pædagogiske læreplan, Rammer og indhold, s. 36-37

Pædagogiske mål for læreplanstemaet:

1. Det pædagogiske læringsmiljø skal understøtte, at alle børn udfolder, udforsker og erfarer sig selv og hinanden på både kendte og nye måder og får tillid til egne potentialer. Dette skal ske på tværs af blandt andet alder, køn samt social og kulturel baggrund.
2. Det pædagogiske læringsmiljø skal understøtte samspil og tilknytning mellem børn og det pædagogiske personale og børn imellem. Det skal være præget af omsorg, tryghed og nysgerrighed, så alle børn udvikler engagement, livsduelighed, gåpåmod og kompetencer til deltagelse i fællesskaber. Dette gælder også i situationer, der kræver fordybelse, vedholdenhed og prioritering.

Hvordan understøtter vores pædagogiske læringsmiljø børnenes alsidige personlige udvikling?

Herunder, hvordan vores pædagogiske læringsmiljø:

- Understøtter de to pædagogiske mål for temaet Alsidig personlig udvikling
- Tager udgangspunkt i det fælles pædagogiske grundlag
- Ses i samspil med de øvrige læreplanstemaer.



Børnene skal gennem deres tid i Ejby Børnehus lære at mestre mange færdigheder. De skal udvikle deres erfaringsverden, gennem fællesskabet med andre børn og voksne og gennem de pædagogiske aktiviteter vi hverdag tilbyder børnene. I Ejby Børnehus arbejder vi med hvert barns nærmeste udviklingszone, da det er forskelligt fra barn til barn, hvor de er og hvad de finder svært eller er udfordret i.

Det er vigtigt, at børnene bliver udfordret tilpas og guides af voksne til at turde tro på at de kan lære at mestre en ny opgave.

Vi arbejder dagligt i hele huset med selvhjulpethed. Det kan handle om at øve sig i at tage tøj af og på, øve sig i at gå på toilettet, selv finde sin plads, dække bord, rydde op efter sig selv, når man har spist eller leget.

Vi øver også børnene i at vente på tur, lytte til hvad andre siger, spille spil og følge reglerne mv. Alt sammen i forbindelse med, at barnet bliver guidet af en voksen eller et andet barn som mestre opgaven og viser hvordan man gør.

Eksempel

Måltidet

Vi har arbejdet med at inddrage børnene i måltidet. De skiftes til at dække bord, de sender mad rundt så alle får mad på deres tallerken, de rydder af når de har spist. De lærer, at hvis det skal være hyggeligt rundt om bordet, skal alle have lov til at blive set og fortælle.

De voksne har skabt forudsigelighed ved at børnene har faste pladser, så der er overskud til at være i måltidet, i stedet for at bruge krudt på hvor og hvem jeg sidde ved siden af. De viser også vejen i, hvordan man sender mad rundt, hvordan man spiser ved bordet. Stille og rolig anviser, hvordan man bruger kniv og gaffel eller smører sin rugbrødsfad

Social udvikling

”Social udvikling er udvikling af sociale handlemuligheder og deltagelsesformer og foregår i sociale fællesskaber, hvor børnene kan opleve at høre til, og hvor de kan gøre sig erfaringer med selv at øve indflydelse og med at værdsætte forskellighed.

Gennem relationer til andre udvikler børn empati og sociale relationer, og læringsmiljøet skal derfor understøtte børns opbygning af relationer til andre børn, til det pædagogiske personale, til lokal- og nærmiljøet, til aktiviteter, ting, legetøj m.m.”

Den styrkede pædagogiske læreplan, Rammer og indhold, s. 38-39





Pædagogiske mål for læreplanstemaet:

1. Det pædagogiske læringsmiljø skal understøtte, at alle børn trives og indgår i sociale fællesskaber, og at alle børn udvikler empati og relationer.
2. Det pædagogiske læringsmiljø skal understøtte fællesskaber, hvor forskellighed ses som en ressource, og som bidrager til demokratisk dannelse.

Hvordan understøtter vores pædagogiske læringsmiljø børnenes sociale udvikling?

Herunder, hvordan vores pædagogiske læringsmiljø:

- Understøtter de to pædagogiske mål for temaet Social udvikling
- Tager udgangspunkt i det fælles pædagogiske grundlag
- Ses i samspil med de øvrige læreplanstemaer.

I Ejby Børnehus arbejder vi meget med værdien "*fællesskabet*". Alle skal være med i vores fællesskab og vores vigtigste opgave er, at alle børn bliver set, husket og nævnt hverdag.

Samling

Alle grupper holder samling hver dag kl. 9.00, det vigtigste ved samling er, at vi nævner alle børn, om de er kommet, er syge, holder fridag eller er på ferie. På den måde oplever alle børn at alle er lige vigtige for dette fællesskab. Endvidere indeholder samlingen, at børnene lærer at tage hensyn til hinanden, vente på tur, lytte til hvad de andre børn siger, lære at holde sig til emne der tales om mv. Kravene skærpes jo ældre børnene er.

I vuggestuen opfordres børnene til at hjælpe hinanden, så de langsomt får øje på at der er andre børn end dem på stuen.

Sociale kompetencer øves på mange måder i Ejby Børnehus



Eksempel

Spille spil

Hos Grævlingerne, som er de kommende skolebørn, har vi introduceret børnene for at spille spil. Der er meget læring for børnene i at spille spil og det styrker bl.a. deres sociale kompetencer, men også den alsidige personlige udvikling, samt kommunikation og sprog mv. Børnene introduceres til forskellige spil. De voksne guider børnene, til de selv kan finde ud af at spille, uden en voksen, med hinanden. Vi prioriterer forskellige spil, med forskellig sværhedsgrad og elementer, så alle børn kan være med på deres niveau. Spillet må ikke være for svært, så de opgiver og ikke har lyst, men ej heller for let, så det bliver kedeligt. Vi skal som voksne sætte rammerne for, hvordan det er bedst for børnene at spille. Nogle børn skal have ro og derved placeres et sted uden mange forstyrrelser. Der er forskellige spilleregler for de forskellige spil og de skal overholdes for at man er en god "spille ven". Børnene hjælper og guider hinanden med spillets regler. Der er tabere og vindere, og det snakker vi om, samt hvilke følelser det kan fremkalde. Vi hjælper børnene til at takle de følelser, som det kan fremkalde f.eks. at tabe. Dét, at lære glæden ved at spille og hygge sig sammen ved spil, er et stort socialt element for børnene.





Fredagssamling

Hver fredag samles alle børnene i fællesrummet til fredagssang, for at dyrke fællesskabet om en kendt aktivitet, som sker en gang om ugen. Stjerne skiftes til at vælge sange for en måned ad gangen og sangene skal indeholde både høj og lav arousal. Børnene er glade og deltager. De små børn kan møde de store børn og omvendt. Vi oplever de store børn udvise omsorg og nærvær for de små, samt tålmodighed og guidning. Vi oplever et større og større sammenhold og samhørighed i aktiviteten.





Kommunikation og sprog

”Børns kommunikation og sprog tilegnes og udvikles i nære relationer med barnets forældre, i fællesskaber med andre børn og sammen med det pædagogiske personale.

Det centrale for børns sprogtiltagelse er, at læringsmiljøet understøtter børns kommunikative og sproglige interaktioner med det pædagogiske personale. Det er ligeledes centralt, at det pædagogiske personale er bevidst om, at de fungerer som sproglige rollemodeller for børnene, og at børnene guides til at indgå i fællesskaber med andre børn.”



Den styrkede pædagogiske læreplan, Rammer og indhold, s. 40-41

Pædagogiske mål for læreplanstemaet:

1. Det pædagogiske læringsmiljø skal understøtte, at alle børn udvikler sprog, der bidrager til, at børnene kan forstå sig selv, hinanden og deres omverden.
2. Det pædagogiske læringsmiljø skal understøtte, at alle børn opnår erfaringer med at kommunikere og sprogliggøre tanker, behov og ideer, som børnene kan anvende i sociale fællesskaber.

Hvordan understøtter vores pædagogiske læringsmiljø børnenes kommunikation og sprog?

Herunder, hvordan vores pædagogiske læringsmiljø:

- Understøtter de to pædagogiske mål for temaet Kommunikation og sprog
- Tager udgangspunkt i det fælles pædagogiske grundlag
- Ses i samspil med de øvrige læreplanstemaer.

I Ejby Børnehus ønsker vi at have stor fokus på kommunikation og sprog. Vi arbejder struktureret med sprog helt fra vuggestuen. Vi sætter ord på, hvad vi gør. Vi har fokus på at give børnene tid til at mobilisere ordene, så de kan øve sig i at sige lange sætninger mv. Vi læser bøger med børnene, vi folder bøgerne ud, vi lærer dem rim og remser og synger en masse sange.

Vi øver børnene i at vente, når andre taler og ikke bare af bryde ind, samt lytte til, hvad de andre børn siger, også når der opstår en konflikt. Vi øver børnene i at få kollektive beskeder og udføre dem.

Sprog er også nonverbalt. Vi arbejder med følelser så børnene kan lære at aflæse andre børn. Vi lærer også børnene at sige til og fra på en god måde. Hvordan man kan spørge om, man må være med i en leg.

I børnehaven læser vi bog før mad, til skildpaddetid og når der er mulighed i løbet af dagen. Vi vil gerne arbejde med fokus ord i forbindelse med vores temaer.



Eksempel

Læseleg

I vuggestuen har vi deltaget i et forskningsprojekt kaldet "læseleg" hvor vi har læst forskellige bøger. Vi har bredt bøgerne ud, så børnene kan lære ordene og betydningen af ordene at kende gennem leg og aktiviteter. Ved bogen, "Ib slukker brandmanden" var børnene på besøg på brandstationen, hvor de så nærmere på, hvad en stor brandbil kan. Vi arbejder med fokusord fra bøgerne, for at give nogle ord ekstra opmærksomhed og at de derved bedre bliver husket og tilføjet børnenes ordforråd. Ordene bliver gentaget og foldet ud mange gange både sprogligt og visuelt.





Krop, sanser og bevægelse

”Børn er i verden gennem kroppen, og når de støttes i at bruge, udfordre, eksperimentere, mærke og passe på kroppen – gennem ro og bevægelse – lægges grundlaget for fysisk og psykisk trivsel.

Kroppen er et stort og sammensat sansesystem, som udgør fundamentet for erfaring, viden, følelsesmæssige og sociale processer, ligesom al kommunikation og relations dannelse udgår fra kroppen”.



Den styrkede pædagogiske læreplan, Rammer og indhold, s. 42-43

Pædagogiske mål for læreplanstemaet:

1. Det pædagogiske læringsmiljø skal understøtte, at alle børn udforsker og eksperimenterer med mange forskellige måder at bruge kroppen på.
2. Det pædagogiske læringsmiljø skal understøtte, at alle børn oplever krops- og bevægelsesglæde både i ro og i aktivitet, så børnene bliver fortrolige med deres krop, herunder kropslige fornemmelser, kroppens funktioner, sanser og forskellige former for bevægelse.

Hvordan understøtter vores pædagogiske læringsmiljø udviklingen af børnenes krop, sanser og bevægelse?

Herunder, hvordan vores pædagogiske læringsmiljø:

- Understøtter de to pædagogiske mål for temaet Krop, sanser og bevægelse
- Tager udgangspunkt i det fælles pædagogiske grundlag
- Ses i samspil med de øvrige læreplanstemaer.

I Ejby Børnehus arbejder vi med krop og bevægelse gennem hele dagen. Det er vigtigt at børnene både er i høj og lav arousal. Vi bruger legepladsen, ture, skolens boldbane mv. til høj arousal. Det kan være ved en aktivitet, hvor børnene skal bruge deres krop i leg, boldspil eller løb mv. Vi kan også lave høj arousal aktiviteter indenfor ved samling, ved en motorikbane eller ved noget slåskultur mv.

Vi arbejder bevidst med at børnene lærer at være i lav arousal f.eks. ved noget af samling, ved måltider, ved nogle aktiviteter.

Eksempel

Skildpaddetid

Vi har i Ejby Børnehus skildpaddetid i børnehaven. Det er 15-20 min midt på dagen, hvor børnene ligger på deres eget medbragte tæppe på gulvet og lytter til en historie eller noget stille musik. Børnene nyder det og ligger stille og roligt og slapper af. Vi oplever ikke at børnene synes det er kedeligt eller ikke vil. Efter skildpaddetid oplever vi mere rolige og afbalanceret børn.



Natur, udeliv og science

”Naturoplevelser i barndommen har både en følelsesmæssig, en kropslig, en social og en kognitiv dimension.

Naturen er et rum, hvor børn kan eksperimentere og gøre sig de første erfaringer med naturvidenskabelige tænke- og analysemåder. Men naturen er også grundlag for arbejdet med bæredygtighed og samspillet mellem menneske, samfund og natur.”

Den styrkede pædagogiske læreplan, Rammer og indhold, s. 44-45



Pædagogiske mål for læreplanstemaet:

1. Det pædagogiske læringsmiljø skal understøtte, at alle børn får konkrete erfaringer med naturen, som udvikler deres nysgerrighed og lyst til at udforske naturen, som giver børnene mulighed for at opleve menneskets forbundethed med naturen, og som giver børnene en begyndende forståelse for betydningen af en bæredygtig udvikling.
2. Det pædagogiske læringsmiljø skal understøtte, at alle børn aktivt observerer og undersøger naturfænomener i deres omverden, så børnene får erfaringer med at genkende og udtrykke sig om årsag, virkning og sammenhænge, herunder en begyndende matematisk opmærksomhed.



Hvordan understøtter vores pædagogiske læringsmiljø, at børnene gør sig erfaringer med natur, udeliv og science?

Herunder, hvordan vores pædagogiske læringsmiljø:

- Understøtter de to pædagogiske mål for temaet Natur, udeliv og science
- Tager udgangspunkt i det fælles pædagogiske grundlag
- Ses i samspil med de øvrige læreplanstemaer.



Ejby Børnehus ligger rigtig smukt, meget tæt på skov og vand, som vi allerede nyder at bruge i vores dagligdag. Vi har ligeledes en ny stor legeplads, hvor der bevidst er lagt an til at børnene kan eksperimentere med overfladevand, smage på bær, lege mellem buske og træer og få øje på årstidens skiften.

Vi vil med tiden indrette læringsmiljøer, særligt udenfor, der understøtter science. Vi skal lave nogle læringsmiljøer, hvor børnene kan undersøge og eksperimentere med forskellige ting.

Vi drømmer om at lave noget mere fra jord til bord. Lave små urtehaver som børnene skal passe og høste grønsager og urter fra.





Eksempel

Skovens dyr

Mellemgruppen har haft et tematiseret projekt, der handlede om skovens dyr. Hvilke dyr kan vi finde i skoven? Børnene var flere gange om ugen i skoven og kigge efter spor efter dyr, lyttede til hvad man kunne høre af dyr i skoven. De snakkede om små dyr, insekter og store pattedyr som hjorte og ræve. Vi undersøgte ting om dyrene og gik mere i dybden med 3 dyr fra skoven. Ud fra projektet skulle grupperne vælge et dyrenavn til stuen gennem en demokratisk proces.



Kultur, æstetik og fællesskab

”Kultur er en kunstnerisk, skabende kraft, der aktiverer børns sanser og følelser, ligesom det er kulturelle værdier, som børn tilegner sig i hverdagslivet.

Gennem læringsmiljøer med fokus på kultur kan børn møde nye sider af sig selv, få mulighed for at udtrykke sig på mange forskellige måder og forstå deres omverden.”

Den styrkede pædagogiske læreplan, Rammer og indhold, s. 46-47





Pædagogiske mål for læreplanstemaet:

1. Det pædagogiske læringsmiljø skal understøtte, at alle børn indgår i ligeværdige og forskellige former for fællesskaber, hvor de oplever egne og andres kulturelle baggrunde, normer, traditioner og værdier.
2. Det pædagogiske læringsmiljø skal understøtte, at alle børn får mange forskellige kulturelle oplevelser, både som tilskuere og aktive deltagere, som stimulerer børnenes engagement, fantasi, kreativitet og nysgerrighed, og at børnene får erfaringer med at anvende forskellige materialer, redskaber og medier.

Hvordan understøtter vores pædagogiske læringsmiljø, at børnene gør sig erfaringer med kultur, æstetik og fællesskab?

Herunder, hvordan vores pædagogiske læringsmiljø:

- Understøtter de to pædagogiske mål for temaet Kultur, æstetik og fællesskab
- Tager udgangspunkt i det fælles pædagogiske grundlag
- Ses i samspil med de øvrige læreplanstemaer.

I Ejby Børnehus skal vi sikre at børnene får kendskab til forskellige udtryksformer. Derfor skal vi arbejde med at introducere børnene for forskelligartede måder at udtrykke sig på. Det kan være male, forme, danse, spille teater mv. Vi arbejder med at give børnene forskellige faste opgaver, hvor de afprøver forskellige udtryksformer og øver sig i at mestre at holde på en blyant, male med pensel, frugter mv. Vi guider børnene til at være trygge i opgaven og til at gøre sig umage. Vi vil øve os i at bruge dialogisk tegning sammen med børnene, så børnene lærer at mestre at tegne og udvikle deres tegning.

Vi arbejder med traditioner såsom jul, påske, fastelavn og halloween.

Eksempel

Mariehøns

Alle grupper har lavet en form for udsmykning af deres dør til stuen med det dyr, som de har valgt stuen skal hedde. Opgaven her var meget fast og børnene blevet guidet af en voksen i hele processen.





Eksempel

Halloween

Vi har valgt at fejre halloween og har valgt, at det skal være en fast tradition hvert år. Børnene har lavet pynt og pyntet op med masser af gys og uhygge. Vi har snakket om, hvad der er uhyggeligt og at det der er uhyggeligt for nogle, måske ikke er uhyggeligt for andre. Og hvordan kan man bruge uhygge som udtryksform?





Evalueringskultur



”Lederen af dagtilbuddet er ansvarlig for at etablere en evalueringskultur i dagtilbuddet, som skal udvikle og kvalificere det pædagogiske læringsmiljø.

Lederen er ansvarlig for, at arbejdet med den pædagogiske læreplan evalueres mindst hvert andet år med henblik på at udvikle arbejdet. Evalueringen skal tage udgangspunkt i de pædagogiske mål og herunder en vurdering af sammenhængen mellem det pædagogiske læringsmiljø i dagtilbuddet og børnenes trivsel, læring, udvikling og dannelse.

Evalueringen skal offentliggøres.

Lederen af dagtilbuddet er ansvarlig for at sikre en løbende pædagogisk dokumentation af sammenhængen mellem det pædagogiske læringsmiljø og børnenes trivsel, læring, udvikling og dannelse. Den pædagogiske dokumentation skal indgå i evalueringen.”

Den styrkede pædagogiske læreplan, Rammer og indhold, s. 50-51

Det er ikke et lovkrav at beskrive dagtilbuddets dokumentations- og evalueringspraksis i den pædagogiske læreplan, men det kan være en fordel i udarbejdelsen af læreplanen at forholde sig til den løbende opfølgning og evaluering af indholdet i læreplanen.

Hvordan skaber vi en evalueringskultur, som udvikler og kvalificerer vores pædagogiske læringsmiljø?

Det vil sige, hvordan dokumenterer og evaluerer vi løbende vores pædagogiske arbejde, herunder sammenhængen mellem det pædagogiske læringsmiljø og de tolv pædagogiske mål?

Her kan I kort beskrive jeres arbejde med at etablere en evalueringskultur som en del af det daglige pædagogiske arbejde. I kan fx beskrive, hvordan I arbejder systematisk med evaluering, om I arbejder med særlige metoder, om I arbejder eksperimenterende eller undersøgende med et særligt fokus, samt hvordan, hvor ofte og i hvilke fora I drøfter og reflekterer over jeres pædagogiske praksis mv.

I Ejby Børnehus arbejder vi på at udvikle en evalueringskultur, som er brugbar og som giver mening for personalet. Vi bruger ”skema til handling” til planlægning af aktiviteter. Vi bruger stuemøder, afdelingsmøder samt personalemøder til at evaluere. Vi vil de kommende år arbejde med at få mere systematik ind i både dokumentationen og evalueringen og de pædagogiske Fyrtårne vil være primusmotor i dette arbejde, sammen med Leder Charlotte.



Hvordan evaluerer vi arbejdet med den pædagogiske læreplan, som skal foretages mindst hvert andet år?

Her kan I fx kort beskrive, hvordan evaluering af læreplanen kan ses i forhold til jeres evalueringskultur i hverdagen.

Vi arbejder med at dokumentere mere i huset, både vores små og store læringsforløb, hvor børnene bliver inddraget i dokumentationen.

Vi vil rigtig gerne lidt væk fra at al dokumentation er på AULA, til at dokumentationen hænger i børnehøjde og børnene har mulighed for at snakke om den læring de har været igennem både barn - barn og barn – voksen.

Evalueringen af vores læreplan gøres ved, at vi laver nogle nedslag på det som har haft en stor effekt på børnegruppen eller nogle enkelte børn. Det kan f.eks. handle om måltidet, leg på legepladsen eller relationer.

