

LEJRE
KOMMUNE



Lejre Kommune
Møllebjergvej 4
4330 Hvalsø
T 4646 4646
F 4646 4615
H www.lejre.dk

Skoleplan 2011

Plan for udvikling af skolerne i Lejre Kommune





Indholdsfortegnelse

1	INDLEDNING - NYTÆNKNING NØDVENDIG.....	4
1.1	SKOLERNES UNDERSKUD OG HANDLEPLANER.....	5
2	VISION FOR SKOLERNE I LEJRE KOMMUNE.....	6
3	MODEL FOR NY SKOLESTRUKTUR.....	8
3.1	SKOLEDISTRIKTER	9
3.2	SKOLER OG UNDERVISNINGSTEDER	10
4	RESSOURCETILDELING	11
5	FAGLIGT OG ØKONOMISK BÆREDYGTIGE SKOLER.....	12
6	LEDELSE OG ORGANISATION	13
6.1	SKOLECHEF	14
6.2	SKOLELEDERE	15
6.3	PÆDAGOGISKE LEDERE.....	15
6.4	ADMINISTRATIV BISTAND FOR SKOLELEDERNE	15
6.5	ADMINISTRATIV BISTAND FOR SKOLECHEFEN	15
7	BEFOLKNINGSPROGNOSEN OG SKOLEPLANEN.....	15
8	TRANSPORTBEHOV VED SKOLEPLANEN.....	15
8.1	TRANSPORTBEHOV VED FORSLAG TIL NY SKOLESTRUKTUR.....	15
8.2	FORUDSÆTNINGER.....	15
8.3	REGLER OM SKOLEBUSKØRSEL	15
9	ANLÆGSBEHOV VED SKOLEPLANEN	15
9.1	ANLÆGSPLAN.....	15
9.2	ANLÆG 2011	15
9.3	ANLÆG 2012-13	15
9.4	ANLÆG 2014	15
9.5	ANLÆG 2015	15
10	OVERORDNET TIDSPLAN FOR STRUKTURÆNDRINGER	15
11	TIDSPLAN FOR BESLUTNINGER GÆLDENDE FRA 1.8.2012	15
12	ALTERNATIV TIDSPLAN - FOR IKRAFFTRÆDELSE PR. 1.8.2011	15



1 Indledning - nytænkning nødvendig

Kommunalbestyrelsen i Lejre Kommune ønsker et skolevæsen i udvikling med kvalitetsskoler, der lever op til fremtidens krav.

Som en del af budgetaftalen for Lejre Kommunes budget 2011-2014 er der derfor aftalt en række principper, der tilsammen giver bud på kommunens udfordringer med at skaffe råderum til udviklingsinitiativer.

Fremtidens skole i Lejre Kommune skal beskrives med inddragelse af alle relevante perspektiver. En stærk budgetkultur, stram økonomistyring, fokus på ledelse, strukturløsning og nytænkning er nøgleord på vejen imod kvalitetsudvikling og resultater for fremtidens skole i Lejre Kommune, strukturelt, lokalemæssigt, ledelsesmæssigt og pædagogisk.

Lejre Kommune har siden kommunesammenlægningen haft 10 skoler - hver med eget skoledistrikt, ledelse og budget mv. Størrelsen på skolerne er meget forskellige, hvilket giver vidt forskellige vilkår for faglighed, drift, udvikling og ledelse på området.

Der har siden kommunesammenlægningen på forskellig vis været arbejdet med planer for udvikling af skoleområdet - uden at det har medført større justeringer.

Det er samtidig blevet stadig tydeligere, at der er et behov for at se på skolerne kvalitet i sammenhæng med den samlede økonomiske ramme, der er til rådighed for skoleområdet. Den seneste udvikling viser f.eks., at det på nogle af skolerne ikke vil være muligt at overholde de vejledende timetalsplaner, oprette de ønskede holddelingstimer eller anskaffe de nødvendige undervisningsmidler, f.eks. på IT-området, ligesom der ikke har været igangsat tilstrækkelige fælles udviklings- og omstillingstiltag. Det bliver stadigt sværere for skolerne at tilgodese alle elever - herunder også at motivere og udfordre de dygtigste elever.

Denne udfordring forstærkes af det faldende elevtal. Samlet set betyder et faldende elevtal færre elever i klasserne og dermed enten stigende udgifter pr. elev eller færre undervisningstimer, hvis der opretholdes det samme antal undervisningssteder.

Der har været problemer med at overholde budgetterne både på de enkelte skoler og i forhold til udgifter til børn med særlige behov. Det har bl.a. været vanskeligt at finansiere forebyggende og udviklende foranstaltninger samtidig med opretholdelse af relativt lave klassekvotienter i en del af kommunens normalklasser. Udvalget for Børn & Ungdom har derfor ønsket, at de enkelte skolers handleplaner for afvikling af underskud indgår som et element i Sko-



leplanen, således at kvaliteten i undervisningen kan fastholdes og styrkes gennem større bæredygtighed i skolerne.

Hvis der ikke tages hånd om en reformering af skoleområdet vil resultatet kunne blive en udhuling og ringere kvalitet for eleverne. Det er derfor nødvendigt at skabe en ny samlet vision på skoleområdet og træffe de nødvendige beslutninger for at skabe de rigtige strukturelle rammer og den rigtige anvendelse af den samlede økonomiske ramme til skoleområdet.

Specialområdet har også i Lejre Kommune udfordret skoleområdet, idet der igennem flere år har været en stigning i antallet af børn, der blev henvist til specialundervisning og specialtilbud i skoletilbud udenfor normalskoleområdet - eksemplificeret ved at Lejre Kommune ved Forventet Regnskab 2010-1 tilføjede området 6,9 mio. kr. i tillægsbevilling. Tendensen på området for udsatte børn og unge har medført, at Lejre Kommune - i lighed med andre kommuner - har arbejdet på at etablere egne tilbud i form af Firkløverskolen. Området må derfor have en central plads i udformningen af en vision for skoleområdet.

På Kommunalbestyrelsens temamøde den 23. september 2010 blev der i lyset af de samlede udfordringer på skole- og specialområdet fremført visioner om bl.a. et *inkluderende og bæredygtigt skolevæsen*.

De faglige, økonomiske og ledelsesmæssige udfordringer og vilkår har således aktualiseret behovet for en overordnet *Skoleplan*, der kan tilvejebringe en samlet vision for området som helhed. Skoleområdet skal udvikles gennem justeret anvendelse af de samlede ressourcer til området, og der skal være en *klar faglig, personale-, administrativ og strategisk ledelse* af området.

1.1 Skolernes underskud og handleplaner

Skolerne (uden SFO) forventes i 2010 at oparbejde et samlet underskud på 7,78 mio. kr. svarende til 5,9 % af skolernes samlede ramme uden SFO.

6 skoler - en blanding af små og store skoler - forventes at skulle overføre et underskud til 2011 og 4 skoler forventes at overføre et overskud. De 6 skoler med underskud har fremlagt planer for afvikling af deres underskud over 3 år. Planerne medfører nedsættelse af elevernes ugentlige timetal til et sted mellem undervisningsministeriets vejledende timetal og minimumstimetallet.

Lejre Kommunes skoler er dermed i en situation, hvor mulighederne for afviklingen af gælden er begrænsede til enten at nedsætte elevernes timetal, få eftergivelse af gælden eller gennemføre strukturændringer.

2 Vision for skolerne i Lejre Kommune

Ambitionen for Lejre Kommunes skoler er at være blandt de allerbedste.



Visionen er den inkluderende, digitaliserede og bæredygtige skole med fokus på alle elevers læring og trivsel.

At skolen skal være inkluderende betyder, at der i den almindelige skole skal være plads til nogle af de elever, der i dag er henvist til andre skoletilbud. Skolerne skal udvikle nye måder at møde eleverne, og der skal ledelsesmæssigt arbejdes fremadrettet og konstruktivt med at imødegå lærernes oplevelse af magtesløshed overfor elever med særlige udfordringer. Her tænkes bl.a. på øget fokus på lærernes efteruddannelse, på klasseledelse, på rådgivning og supervision og på en ny måde at inddrage PPR bl.a. jf. erfaringer fra arbejdet i PPR's udgående team.

Visionen om den inkluderende skole er visionen om skolen med de mangeartede tilbud, hvor de allerfleste børn kan trives og lære.

Visionen om den digitaliserede skole er visionen om at skolen udnytter de muligheder, informationsteknologierne tilbyder. Det drejer sig ikke alene om at sikre et højt niveau af IT-færdigheder hos eleverne, men også om at udnytte muligheder for vidensdeling mellem lærerne, udnyttelse af fælles undervisningsmidler, inddragelse af verden udenfor skolen (herunder internationale kontakter og samarbejdsprojekter) samt om effektiv kommunikation og vidensdeling med forældrene. I skolen skal IT være et naturligt lærings- og kommunikationsværktøj.

Lejre Kommunes ambitiøse skole-IT projekt er pt. i gang med at skabe den IT infrastruktur, der skal til for at skolerne kan udnytte potentialet.

Bæredygtige skoler er skoler, der er så store, at de kan arbejde strategisk og udviklingsorienteret uden at miste kontakten til dagligdagens udfordringer.

I bæredygtige skoler er der plads (og råd) til forskellighed og rum til dynamik ved erfaringsudveksling med udgangspunkt i forskelligheden. Bæredygtige skoler er skoler, der kan prioritere og fastholde en løbende kvalitetsudvikling igennem konkrete udviklingsprojekter. Bæredygtige skoler er skoler, der er økonomisk robuste og kan leve op til kravene om stærk budgetkultur, fokus på ledelse og stram økonomistyring uden, at det går ud over undervisningens kvalitet.

Med udgangspunkt i Lejre Kommunes Børne- og Ungepolitik skal skolerne leve op til at mindst 95 % (helst flere) af en ungdomsårgang skal gennemgå en ungdomsuddannelse i 2015 og flere elever end i dag skal undervises i deres lokalmiljø.

Der er brug for udvikling af en ny overbygning i skolen. Der er stor forskel på børne- og ungdomskultur og der er derfor brug for et skift til et ungdomsmiljø



med nye valg- og netværksmuligheder, der vil kunne give en ekstra motivation.

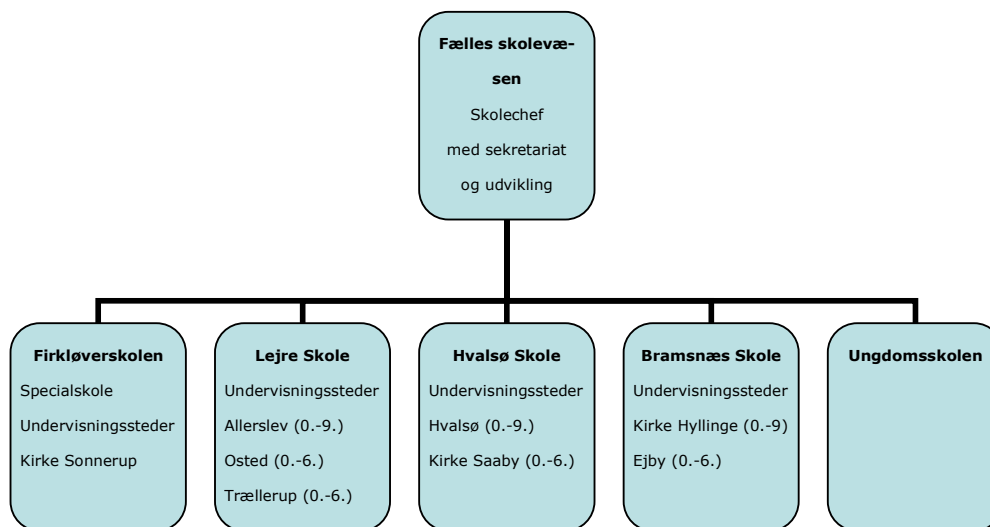
For eleverne i de mindste klasser er der brug for nære og trygge læringsmiljøer med styrkelse af sammenhængen mellem undervisningen og skolefritidsordningerne bl.a. ved øget samvirke mellem de forskellige personalegrupper i 2-voksen ordninger i undervisningstiden. De nære og trygge læringsmiljøer skal give grundlag for, at eleverne får en stærk faglig ballast i basisfagene og give muligheder for alsidig, social og kreativ udvikling.

For at kunne skabe tilstrækkelige valgmuligheder for de unge, mere differentierede læringsmiljøer for børnene og øget faglighed og specialisering for lærerne er der brug for større enheder.

Organisatorisk er forudsætningen for realiseringen af visionen stærk ledelse, ansvar til de professionelle lærere og pædagoger og prioritering af udvikling herunder personalets kompetenceudvikling.

Økonomisk er forudsætningen for realisering af visionen og udvikling af skoleområdet større enheder.

3 Model for ny skolestruktur



Modellen for den nye skolestruktur består af et fælles skolevæsen med en skolechef som leder og i alt 4 skoler med 8 undervisningssteder, samt Ungdomsskolen.



Undervisningen af elever i 7.-9. klasse samles på 3 "ungeskoler" i henholdsvis Allerslev, Hvalsø og Kirke Hyllinge. De 3 ungeskoler vil få omkring 100 elever (4 - 5 klasser) på hver årgang i 7.-9. klasse og dermed få gode muligheder for at tilbyde forskellige muligheder for eleverne i et stærkt fagligt miljø.

De 4 øvrige undervisningssteder vil være børneskoler i lokalsamfundene med 0.- 6. klasse. Det drejer sig om de nuværende Bramsnæsvigskolen, Kirke Saaby Skole, Osted Skole og Trællerupskolen. Disse 4 børneskoler henlægges under ledelsen af en af de 3 ungeskole. Osted Skole vil desuden rumme en specialklasserække for elever med generelle indlæringsvanskeligheder

Skolerne i Glim, Kirke Sonnerup og Sæby-Gershøj nedlægges for at sikre et økonomisk robust skolevæsen uden meget små klasser.

Der bliver således 3 almindelige skoler (med 7 undervisningssteder) og 1 specialskole (Firkløverskolen) i Lejre Kommune.

For at opnå dette nedlægges de 10 nuværende skoler pr. 1. august 2012 og der oprettes samtidigt 3 nye skoler jf. tidsplanen i afsnit 10.

Den nye skolestruktur foreslås indført i etaper jf. afsnit 10.

3.1 Skoledistrikter

Skoledistrikterne ændres således at

- Bramsnæs Skoles skoledistrikt omfatter Bramsnæsvigskolens, Kirke Sonnerup Skoles, Kirke Hyllinge Skoles og Sæby-Gershøj Skoles nuværende skoledistrikter.
- Lejre Skoles skoledistrikt omfatter Allerslev Skoles, Glim Skoles, Osted Skoles og Trællerupskolens nuværende skoledistrikt samt Tolstrup-området fra Hvalsø Skoles nuværende skoledistrikt.

Elever der inden ændringen er optaget på Hvalsø Skole har i henhold til folkeskoleloven krav på at kunne fortsætte på Hvalsø Skole. Elever fra Tolstrup-området, der efter ændringen ønsker optagelse på Hvalsø Skole, optages i henhold til reglerne om frit skolevalg. Den reelle forskel på før og efter ændringen består i, at Kommunalbestyrelsens transportforpligtelse kun omfatter elever optaget på Osted Skole efter ændringen. Det er administrationens vurdering, at Kommunalbestyrelsen, om ønsket, kan etablere en overgangsordning med hensyn betaling af skolebuskort.

- Hvalsø Skoles skoledistrikt omfatter Kirke Saaby Skoles og Hvalsø Skoles nuværende skoledistrikt, dog uden Tolstrupområdet fra Hvalsø Skoles nuværende skoledistrikt, der overføres til Lejre Skoles skoledistrikt.



3.2 Skoler og undervisningssteder

De 3 nye skoler med hver sit skoledistrikt, der hver for sig har flere undervisningssteder, omfatter følgende:

- Bramsnæs Skole har 2 undervisningssteder, idet der er unge- og børneskole for 0.-9. klasse på nuværende Kirke Hyllinge Skole og børneskole for 0.-6. klasse på Bramsnæsvigskolen.
- Lejre Skole har 3 undervisningssteder, idet der er unge- og børneskole for 0.-9. klasse på Allerslev Skole og børneskoler for 0.-6. klasse på Trællerupskolen og Osted Skole.
- Hvalsø Skole har 2 undervisningssteder, idet der er unge- og børneskole for 0.-9. klasse på Hvalsø Skole og børneskole for 0.-6. klasse på Kirke Saaby Skole.
- Sæby-Gershøj Skole og Glim Skole vil ophøre med at være undervisningssteder.
- Kirke Sonnerup Skoles lokaler overtages af Firkløverskolen og af Pædagogisk-Psykologisk Rådgivning (PPR).

Klassedannelsen til de enkelte undervisningssteder styres af principper for klassedannelsen som bl.a. kan omfatte et nærhedsprincip, der sikre at eleverne optages i en klasse på det nærmeste undervisningssted. Der er som udgangspunkt ikke frit valg mellem undervisningsstederne, idet elevernes klasseplacering hører under skolelederens kompetence indenfor for Kommunalbestyrelsens mål og rammer og skolebestyrelsens principper.

Kommunalbestyrelsen skal fortsat godkende klassedannelsen som hidtil, uanset valg af ressourcefordelingsmodel. Kommunalbestyrelsen skal ligeledes sikre, at alle elever ved skolestarten kan optages i børnehaveklassen på den skole, forældrene måtte ønske. Dog som hidtil således, at Kommunalbestyrelsens transportforpligtelse ikke gælder ved frit skolevalg.

4 Ressourcetildeling

Skolernes tildelingsmodel ændres således, at der fra 1. august 2012 tildeles et kronebeløb pr. elev indskrevet i skolen pr. 5. september i det pågældende skoleår. Beløbet dækker alle udgifter vedrørende lærerløn, vikarer og aktivitetsbaserede udgifter.

Skolerne er siden kommunesammenlægningen blevet tildelt lønmidler i forhold til en klassetildelingsmodel ud fra at alle klasser skal have undervisningsministeriets vejledende timetal, uanset hvor mange elever, der er i klas-



sen. Derudover tildeles lønmidler til den almindelige specialundervisning, til holdundervisning til klasser med mere end 21 elever samt til skolebibliotekets åbningstimer¹.

Provenuet ved skolestrukturændringen vil være i størrelsesorden 2 mio. kr. i 2011, 4,8 mio. kr. i 2012 og 8,5 mio. kr. årligt (2011-priser) når strukturomlægningen er fuldt gennemført.

Det forventede provenu forventes primært anvendt til skoleudvikling og kvalitetsløft samt afvikling af skolernes samlede underskud.

Med hensyn til skoleudvikling og pædagogisk kvalitetsløft tænkes dette nærmere udfoldet i samarbejde med de nye skoler og deres bestyrelser. I første omgang er tanken jf. afsnit 2 især at rette fokus mod:

- Den inkluderende skole
- Ny overbygning (7.-9. klasse) med flere valgmuligheder og tilbud til forskellige elevforudsætninger og ønsker
- Samvirke mellem skole og SFO med brug af 2-voksen ordning på i 0.-3. klasse.

5 Fagligt og økonomisk bæredygtige skoler

Bæredygtighed forudsætter en økonomisk robusthed med råderum for udvikling og prioritering.

Skolerne udsættes fra tid til anden for uforudsete og uberegnelige hændelser som f.eks. udskiftninger i personalet, sygdom, uforudsete ekstraomkostninger, særlige udfordringer med nogle klasser etc. Hvis budgetterne er meget stramme og ledelsens handlemuligheder samtidig er begrænsede, er det vanskeligt for ledelsen at tackle udfordringerne.

Skolernes udgifter er først og fremmest personaleudgifter. Hvis der skal skabes råderum er det derfor nødvendigt at skabe mulighed for prioritering af personaleudgifterne.

¹ Som konsekvens af klassetildelingsmodellen er ressourcefordelingen pr. elev forskellig fra skole til skole. De skoler, der har den laveste klassekvotient, er de dyreste pr. elev. Tildelingen pr. elev varierer i 2010 fra 37.200 kr. pr. elev på Hvalsø Skole til 47.400 kr. pr. elev på Glim Skole med et gennemsnit på 40.900 kr. pr. elev. Variation i gennemsnitlig klassestørrelse er fra 22,8 elever pr. klasse på Hvalsø Skole til 14,9 elever pr. klasse på Glim Skole. Gennemsnittet er 19,3 elever pr. klasse.



Råderummet kan grundlæggende skabes enten ved at give mulighed for at nedsætte elevernes timetal eller ved at hæve de gennemsnitlige klassestørrelser.

Råderummet skabes i den foreslåede model hovedsageligt ved en forøgelse af den gennemsnitlige klassekvotient. Dette sker ved at sammenlægge de meget små klasser, således at der bliver en mere ensartet klassestørrelse i kommunen. Klassestørrelsen i de klasser, der i dag har mange elever, ændres ikke.

Det derved skabte råderum kan anvendes til

- At fastholde muligheden for at alle børn har undervisningsministeriets vejledende timetal.
- At skolerne har mulighed for at arbejde med holdtimer
- At skolelederen kan prioritere ressourcer til klasser med særlige behov samtidig med at klasser med normale behov kan fastholde vejledende timetal
- At den forebyggende indsats for at inkludere flest mulige elever i normalskolen kan øges
- At skolernes samlede budgetmæssige underskud kan afdrages

Fagligt betyder modellen, at der skabes muligheder for at udvikle et nyt udskolingskoncept for 7.-9. klasse der i højere grad imødekommer de unge, idet de nye ungeskoler med en elevgruppe på omkring 100 pr. årgang får mulighed for at udvikle mere motiverende forskelligartede tilbud til alle elever jf. bl.a. Rejseholdets og KL's anbefalinger.

Administrativt betyder modellen med de færre enheder, at administrative arbejdsopgaver i forhold til eleverne og personale kan samles og effektiviseres, ligesom der kan skabes et fagligt miljø, hvor flere skolesekretærer arbejder sammen om opgaverne. Det skal ligeledes overvejes om nogle opgaver, som f.eks., lønstyring med fordel kan varetages i Skolechefens centrale sekretariat.

Ledelsesmæssigt lægger modellen op til, at der bliver øget fokus på den strategisk-udviklingsmæssige ledelse og den økonomisk-administrative ledelse og support samtidig med et øget fokus på den daglige pædagogiske ledelse i form af faglig ledelse og personaleledelse - herunder sparring af undervisningspersonalet.

6 Ledelse og organisation

Som følge af Skoleplanens ændring af skolestruktur ændres ledelsesstruktur og organisering på skoleområdet tilsvarende. Ændringerne skal ses i sammenhæng med det igangværende overordnede projekt om ændret ledelse og organisation i Lejre Kommune.



Det overordnede formål med projekt Ledelse og Organisation i Lejre Kommune er at revurdere kommunens ledelsesstruktur og organisation med henblik på at optimere muligheder og vilkår for professionel ledelse i kommunen. Projektet skal opstille forslag til politisk behandling, der kan muliggøre:

- En mere strategisk arbejdende Direktion,
- Klarere ledelse og større ledesspænd for chefer
- Stærkere og mere bæredygtig virksomhedsledelse

Skoleplanens forslag skal bidrage til at realisere disse målsætninger inden for skoleområdet gennem

- oprettelsen af en skolechefstilling
- oprettelse af 3 skolelederstillinger - 1 for hvert af de nye skoledistrikter
- oprettelse af pædagogiske lederstillinger på alle undervisningssteder
- beholde SFO-ledere på alle undervisningssteder (som hidtil)
- sikring af central sekretariatsbetjening til at understøtte skolechefen i forhold til overordnet økonomistyring, koordinering og faglig udvikling på skoleområdet
- oprettelse af 3 skolesekretariater til at understøtte skolelederne i forhold til den lokale økonomistyring, administrative funktioner mv. på skolen.

Ændringerne indebærer, at de nuværende skolelederstillinger nedlægges (undtaget skoleledelsen af Firkløverskolen og Ungdomsskolen), at de nuværende viceskoleleder- og afdelingslederstillinger på skolerne nedlægges samt at skolesekretærordningerne ændres.

6.1 Skolechef

Oprettelsen af en skolechefstilling skal sikre styrket ledelsesfokus af det samlede skoleområde - på samme måde som oprettelsen af en ældrechefstilling har sikret det på ældreområdet i 2009. Skolechefen refererer til direktøren for Børn, Unge & Kultur og indgår i chefgruppen på direktørområdet.

Skolechefen er faglig, personalemæssig, administrativ og strategisk leder af det samlede skolevæsen, af skolelederne samt understøttes af et centralt sekretariat.

Skolechefen har ansvaret for at ansætte skolelederne og varetager personaleledelsen af skolelederne.

Skolechefen har det overordnede bevillingsansvar for skolevæsnets samlede budget herunder SFO's budget.

Ansvar og kompetence for skolechefen - herunder kompetencefordelingen til skoleleder - beskrives nærmere i en funktionsbeskrivelse. Foreløbigt udkast til funktionsbeskrivelse vedlægges som bilag og tilpasses i overensstemmelse med principperne vedr. det overordnede projekt Ledelse og Organisation i Lejre Kommune.



Oprettelsen af stillingen som skolechef finansieres indenfor det samlede skoleområdes budget - herunder ved ændringerne i skoledistrikter og skoleledelsesstrukturen.

6.2 Skoleledere

Som følge af Skoleplanens ændringer af skolestrukturen nedlægges samtlige skolelederstillinger i kommunen (undtaget skolelederstillingerne for Firkløverskolen og Ungdomsskolen) og i stedet oprettes 3 nye skolelederstillinger, der skal sikre øget ledelsesfokus på samtlige af skolens undervisningssteder og SFO-tilbud.

Skolelederen har det overordnede ansvar for at udøve faglig (pædagogisk), personalemæssig, administrativ og strategisk ledelse af skolen. Skolelederen er ansvarlig for skolens virksomhed overfor skolebestyrelsen og Kommunalbestyrelsen jf. folkeskoleloven.

Skolelederen har ansvaret for at ansætte pædagogiske ledere i form af afdelingsledere til skolens undervisningssteder og SFO-ledere og varetager personaleledelsen af de pædagogiske ledere.

Skolelederen har det overordnede ansvar for ansættelse af personale på skolerne, men kan uddelegere udførelsen til de pædagogiske ledere.

Skolelederen har budgetansvaret for skolens samlede budget herunder SFO's budget.

Ansvar og kompetence for skolelederen beskrives nærmere i en funktionsbeskrivelse. Foreløbigt udkast til funktionsbeskrivelse vedlægges som bilag og tilpasses i overensstemmelse med principperne vedr. det overordnede projekt Ledelse og Organisation i Lejre Kommune.

De økonomiske udfordringer har endvidere aktualiseret behov for nærmere afklaring af *Økonomistyringsprincipperne* - herunder for ressourcetildeling og lønsumsstyring samt skoleledernes ansvar, kompetence og ledelsesrum i forbindelse med økonomistyringen.

Oprettelsen af stillingerne som skoleleder finansieres indenfor det samlede skoleområdes budget - herunder ved nedlæggelse af skolelederstillingerne på de eksisterende 10 skoler.

6.3 Pædagogiske ledere

Som følge af Skoleplanens ændringer af skolestrukturen nedlægges samtlige viceskoleleder-, afdelingslederstillinger og i stedet oprettes nye stillinger som pædagogiske ledere på de enkelte undervisningssteder og SFO-tilbud. De pæ-



dagogiske ledere tildeles fagligt og personalemæssigt ledelsesansvar for udførelsen af skolelederens beslutninger inden for eget ledelsesområde.

De pædagogiske ledere (og SFO-lederen) har især til opgave at støtte og vejlede de ansatte lærere og pædagoger samt udøve daglig ledelse.

Ansvar og kompetence for den pædagogiske leder beskrives nærmere i en funktionsbeskrivelse. Foreløbigt udkast til funktionsbeskrivelse vedlægges som bilag og tilpasses i overensstemmelse med principperne vedr. det overordnede projekt Ledelse og Organisation i Lejre Kommune.

Oprettelsen af stillingerne som pædagogiske ledere finansieres indenfor det samlede skoleområdes budget - herunder ved nedlæggelse af viceskoleleder, afdelingslederstillinger.

6.4 Administrativ bistand for skolelederne

Der oprettes et sekretariat for hver skole, der skal bistå skolelederne i forhold til administrative funktioner - bl.a. i forhold til fraværsregistrering, bogføring, økonomi mv. Det forudsættes dog at der som hidtil er en skolesekretær til stede på alle undervisningssteder et antal timer dagligt.

Skolelederne kan derudover efter aftale med Skolechefen trække på bistand fra det centrale sekretariat - bl.a. i forhold til løn- og økonomistyring, faglige og organisatoriske udviklingsprojekter mv.

Skolesekretariatets opgaveportefølje beskrives nærmere.

De 3 skolesekretariater bemannes med skolesekretærer fra de nuværende 10 skoler.

6.5 Administrativ bistand for Skolechefen

Der oprettes et centralt sekretariat med henblik på at understøtte skolechefen - og efter aftale skolelederne - i forhold til den samlede økonomi- og lønstyring og udvikling af det fælles skolevæsen, jf. visionen for Lejre Kommunes skoler.

Det centrale sekretariats opgaveportefølje beskrives nærmere og tilpasses i overensstemmelse med principperne vedr. det overordnede projekt Ledelse og Organisation i Lejre Kommune.

Det centrale sekretariat bemannes med skolesekretærer fra de nuværende 10 skoler samt relevante fagpersoner, der kan bistå i faglige og organisatoriske udviklingsopgaver på tværs af skoleområdet og på de enkelte skoler.



Oprettelsen af stillingerne, som skal varetage faglige udviklingsopgaver, finansieres indenfor det samlede skoleområdes budget - herunder ved nedlægning af skoleleder-, viceskoleleder- og afdelingslederstillinger.

7 Befolkningsprognosen og Skoleplanen

I nærværende afsnit redegøres der for befolkningsprognosens beregnede effekter for skoleområdet i Lejre Kommune. Befolkningsprognosen udgør derved et betydeligt grundlag for Skoleplanens indhold og forudsætninger, hvorfor der også redegøres for prognosens forudsætninger og metodik.

Det er Lejre Kommunes officielle befolkningsprognose, der ligger til grund for beregningerne til skoleplanen. Befolkningsprognosens forudsætning er det vedtagne boligudbygningsprogram med 37 nye boliger i 2010, 86 i 2011, 98 i 2012 og 151 om året fra 2013.

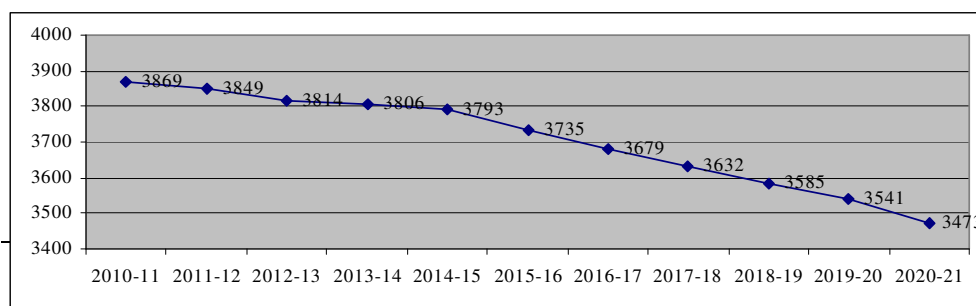
Skoleprognosen tager udgangspunkt i det antal elever der er indskrevet i skolerne 5. september 2010 samt fra 2011 i det antal af børn der det pågældende år er undervisningspligtige og dermed har mulighed for at blive indskrevet i skolernes børnehaveklasser.

Antallet af elever i Lejre Kommunes skoler er svagt faldende fra 3.321 elever i 2007 til 3.280 i 2008, til 3.236 i 2009 og 3.218 i 2010². Antallet af klasser er faldet fra 171 i 2007-08 til 167 i 2010-11. Klassekvotienten falder marginalt fra 19,4 elever pr. klasse i 2007-08 til 19,3 elever pr. klasse i 2009-10.

Klassekvotienterne er dog meget forskellige for skolerne. Forskellen er fra 15 - 16 elever pr. klasse på de mindste skoler til knap 23 elever pr. klasse på Hvalsø Skole.

Antallet af skolebørn (5 - 14 årige pr. 1.1) vil i følge Lejre Kommunes befolkningsprognose falde fra 3.869 i 2010 til 3.473 i 2020), som konsekvens af et faldende fødselstal fra 333 født i 2006 til 257 født i 2009.

Figur 1. Antal skolebørn

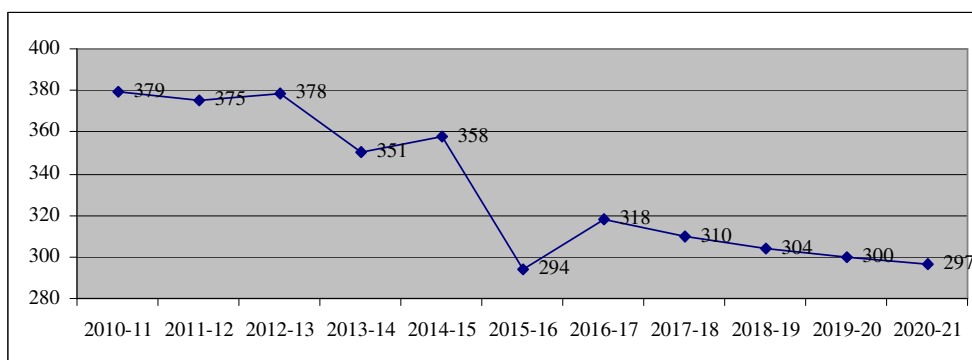


² Opgjort pr. 5. september det pågældende år



Børn født i 2009 starter i skolen 1. august 2015. Befolkningsprognosen forudsætter en tilflytning, således at de 257 børn, der er født i 2009 bliver til 294 5-årige, der starter i skolen 2015.

Figur 2. Antal børnehaveklassebørn



8 Transportbehov ved Skoleplanen

I nærværende afsnit redegøres der for det forventede afledte effekter for transport af elever ved Skoleplanens strukturforslag.

8.1 Transportbehov ved forslag til ny skolestruktur

Byg & Plan er blevet bedt om at vurdere transportbehovet i forslaget til den nye skolestruktur:

1. Kørsel af 0.-6. klasse fra Kirke Sonnerup skole til Bramsnæsvigskolen
2. Kørsel af 0.-6. klasse fra Sæby-Gershøj Skole til Kirke Hyllinge
3. Kørsel af 0.-6. klasse fra Glim Skole til Allerslev Skole
4. Kørsel af 7.-9 klasser fra Kirke Sonnerup skole, Bramsnæsvigskolen og Sæby-Gershøj skole til Kirke Hyllinge
5. Kørsel af 7.-9. klasser fra Kirke Såby Skole til Hvalsø Skole
6. Kørsel af 7.-9. klasser fra Glim Skole, Osted Skole og Trællerup til Allerslev Skole

Movia har bistået Byg & Plan med det økonomiske skøn og vurdering af kapaciteten i det nuværende busnet. Movia vurderer, at hvis ringetiderne planlægges så busserne kan anvendes optimalt, er det muligt at den samlede kørsel i forslag til nyt skolestruktur, kan rummes inden for en meromkostning på ca. 1,6 mio. kr. Movia gør opmærksom på, at det er et optimistisk skøn og hvis man lader skolerne vælge mødetider frit, kan løsningen nemt blive mere end dobbelt så dyr.



Prisoverslaget er baseret på en stærk integration i det kollektive busnet, og det har med det nuværende detaljeringsniveau ikke været muligt at foretage en meningsfuld fordeling af busser og udgifter på de seks delopgaver, der er vist ovenfor. Der er i forvejen både uudnyttet kapacitet til at dække transportbehovet og muligheder for at optimere anvendelsen af de eksisterende busser på en anden måde.

Movia har ikke medregnet indtægter, da det forventes, at de fleste passagerer vil være kommunalt betalte skolekort. Den forudsatte mertrafik vil næppe generere andre nye passagerer end skoleeleverne, hvoraf en mindre del selv skal betale.

8.2 Forudsætninger

Følgende overvejelser er taget i betragtning i vurderingen af transportbehovet:

(a) Meromkostningerne er meget afhængig af, hvor effektivt de eksisterende busser, som Lejre Kommune har rådighed over, kan udnyttes. Tilpassede ringetider kan have stor betydning for om transportbehovet kan benyttes med den eksisterende vognpark, eller om der skal tilkøbes nye busser. For at få en så effektiv brug af busserne er taget udgangspunkt i at børneskolerne (0.-6. klasserne) begynder første time ca. kl. 8 og overbygningsskolerne (7.-9. klasserne) begynder første time ca. kl. 9.

(b) Transportbehov og pris på skolebuskørsel er betinget af, hvor skoleeleverne bor i forhold til deres skole. For at give det bedst muligt skøn har administrationen taget udgangspunkt i, hvor elever på Lejre Kommunes skoler i skoleåret 2010/11, bor, og vurderet transportbehovet, hvis disse elever skulle transporteres til de 'nye' skoler:

1. Kørsel af 0.-6. klasse fra Kirke Sonnerup skole til Bramsnæsvigskolen
Der er maksimalt ca. 110 elever, der skal transporteres. Cirka 2/3-dele vil være kørselsberettigede, enten pga. lang skolevej (0-3) eller pga. krydsning af farlig vej.
2. Kørsel af 0.-6. klasse fra Sæby-Gershøj Skole til Kirke Hyllinge
Der er maksimalt ca. 82 elever, der skal til Kirke Hyllinge Skole. Alle elever er kørselsberettigede pga. farlig skolevej.
3. Kørsel af 0.-6. klasse fra Glim Skole til Allerslev Skole
Der er maksimalt ca. 100 elever der skal transporteres fra Øm og Gøderup til Allerslev Skole. Den største del kommer fra Øm. Ca. 25 elever kommer fra Gøderup.
4. Kørsel af 7-9 klasser fra Kirke Sonnerup skole, Bramsnæsvigskolen og Sæby-Gershøj Skole til Kirke Hyllinge skole
Fra Sæby-Gershøj er der maksimalt ca. 45 elever, der skal køres til Kirke Hyllinge. Fra Kirke Sonnerup er der maksimalt ca. 50 elever, der skal køres til Kirke Hyllinge. De har ca. 10 km til skolen, så der er nok relativt flere, der kører med bus end fra de øvrige byområder. Fra Ejby er der ca. 50



elever, der skal til Kirke Hyllinge, men her er ca. 5 km til skolen og en god cykelsti

5. Kørsel af 7.-9. klasser fra Kirke Såby Skole til Hvalsø Skole
Der er ca. 64 elever fra Kirke Såby, der skal til Hvalsø. Fra Vester Såby er der ca. 21 elever, der skal til Hvalsø.
6. Kørsel af 7.-9. klasser fra Glim Skole, Osted Skole og Trællerup til Allerslev Skole
Fra Gøderup og Øm vil der maksimalt være 25 elever, der skal til Allerslev. De fleste bor i Øm og vil ikke være kørselsberettiget. Fra Osted er der maksimalt ca. 60 børn, der skal til Allerslev. Fra Trællerup er det ca. 67 børn, der skal til Allerslev. De vil fleste være kørselsberettiget, da de skal krydse Lindenborgvej og den er vurderet som trafikfarlig at krydse.

(c) Vurdering af transportbehovet tager udgangspunkt i, at der skal være kapacitet til hovedparten af de nye potentielle passagerer, som forslaget til ny skolestruktur skaber. Det betyder, at det ikke kun regnes med kapacitet til de kørselsberettigede elever, men også til de øvrige elever, der ikke er kørselsberettigede f.eks. pga. lang skolevej. I 7.-9. klasse skal skolevejen være over 7 km før eleven er kørselsberettiget. Det betyder f.eks. at 7.-9. klasses eleverne der skal fra Ejby til Kirke Hyllinge, ikke er kørselsberettiget. I vurderingen af transportbehovet er der regnet med at hovedparten af dem skal kunne benytte bussen f.eks. en kold og regnfuld vintermorgen.

(d) I vurderingen af kørselsbehovet er der taget udgangspunkt i de principper for skolebuskørsel, der er beskrevet i Kollektiv Trafikplan 2010:

1. Skolebuskørslen tager udgangspunkt i folkeskolelovens krav til skolebuskørsel.
2. Der køres én tur om morgenen til skolen og højst to ture hjem om eftermiddagen.
3. Elever, der er berettiget til skolekørsel, skal maksimalt transportere sig 2,5 km til et fælles opsamlingssted
4. Elever sættes af nær skolen, men ikke nødvendigvis på skolens grund
5. Særkørsel er visse steder forbeholdt små elever, mens store elever henvises til de ordinære rutebusser
6. Skolernes ringetider tilpasses bustiderne, hvis væsentlige fordele taler for det.

8.3 Regler om skolebuskørsel

Ifølge folkeskolelovens § 26 skal kommunen sørge for kørsel til og fra distriktsskolen, hvis elever har lang skolevej:

For elever i 0.-3. klasse skal afstanden være	over 2,5 km
For elever i 4.-6. klasse skal afstanden være	over 6 km
For elever i 7.-9. klasse skal afstanden være	over 7 km
For elever i 10. klasse skal afstanden være	over 9 km



Kommunen skal sørge for kørsel af de børn, hvis skolevej ikke er vurderet tilstrækkelig trafiksikker. Det kan være på grundlag af et skøn over de trafikale forhold på skolevejen, elevens alder og udviklingstrin og evt. andre omstændigheder.

9 Anlægsbehov ved Skoleplanen

9.1 Anlægsplan

I nærværende afsnit redegøres for de vurderede afledte anlægsbehov ved Skoleplanen samt for de vurderede anlægsmuligheder i forhold til de eksisterende skolebygninger.

Alle anlægsarbejder følger proceduren for byggesager i Lejre Kommune. Proceduren er i hovedtræk følgende:

1. Politisk godkendelse af idéoplæg
2. Nedsættelse af byggeprogramudvalg
3. Udarbejdelse af byggeprogram af byggeprogramudvalget
4. Udarbejdelse af dispositionsforslag
5. Politisk godkendelse af dispositionsforslag/projektforslag inkl. prisoverslag og udbudsform
6. Nedsættelse af byggestyregruppe
7. Udarbejdelse af forprojekt og hovedprojekt
8. Projektet udbydes
9. Politisk godkendelse af tilbud

Team Kommunale Ejendomme har opsat visse forudsætninger og vurderer på den forelagte information følgende behov og overslagspriser på fire navngivne anlægsarbejder.

9.2 Anlæg 2011

Renovering af klassefløj på Kirke Hyllinge Skole

- Nedenstående økonomiske vurdering udarbejdet på baggrund af renovering af 500 m².
- Da der ikke er stillet krav til ønsker og behov forudsættes alene følgende: nye overflader på vægge, lofter og gulve.³
- 500 m² kan renoveres for ca. 2,5 mio. kr. inkl. rådgivning og uforudsete udgifter.

³ Overflader defineres som slidlag (gulvtæpper, trægulve, linoleum, fliser), på vægge er det tapet, spartling, malerarbejde og på lofter er det loftplader, træloft og maling.



- For at kunne ibrugtage lokalerne 01.08.2011 skal beløbet være frigivet senest marts 2011.

9.3 Anlæg 2012-13

Udbygning af Allerslev Skole med 9 klasser

- Det vurderes, at udbygningen skal have samme udformning som den øvrige skole.
- 9 klasselokaler med tilhørende gangarealer, grupperum og toiletter vurderes til areal på 1300 m². Inkl. rådgivning og uforudsete udgifter er beløbet ca. 25 mio. kr.
- Der skal beregnes 6 mdr. til projektering og indhentning af tilbud og 6 sommermåneder til opførelse.

Evt. udbygning af Allerslev SFO (Allerslev gamle Skole) såfremt der ikke skal være lokalefællesskab mellem indskolingen og SFO

- Fjernelse af barakbygninger og udbygning af eksist. bygning med 600 m² vurderes udgifterne til kr. 11 mio. kr.

Evt. udbygning af Kirke Hyllinge SFO såfremt der ikke skal være lokalefællesskab mellem indskolingen og SFO

- Det vurderes, at Kirke Hyllinge SFO udbygges med 600 m² i samme byggematerialer som eksist. bygningsmasse og kan gøres for 11.5 mio. kr.

9.4 Anlæg 2014

Udbygning af Hvalsø Skole med 4 klasser

- Det vurderes, at udbygningen skal have samme karakter som eksist. bygningsmasse, dog ikke beton, men pudset murværk.
- 4 klasselokaler med tilhørende gangarealer og fællesrum vurderes til 700 m². Inkl. rådgivning og uforudsete udgifter er beløbet ca. 14 mio. kr.
- Der skal beregnes 6 mdr. til projektering og indhentning af tilbud og 6 sommermåneder til opførelse.

9.5 Anlæg 2015

Udbygning af Kirke Hyllinge Skole med 6 klasser

- Det vurderes, at udbygningen skal have samme karakter som eksist. bygningsmasse.
- 6 klasselokaler med tilhørende gangarealer og fællesrum vurderes til 900 m². Inkl. rådgivning og uforudsete udgifter vurderes til ca. 17 mio. kr.
- Der skal beregnes 6 mdr. til projektering og indhentning af tilbud og 6 sommermåneder til opførelse.



Faglokaler på de 3 ungeskole

- Faglokaler som hjemmekundskab og fysik vurderes til at koste ca. 1. mio. kr. pr. stk.

10 Overordnet tidsplan for strukturændringer

2011

- Renovering af klassefløj på Kirke Hyllinge Skole

2012

- Lukning af Allerslev Skole, Bramsnæsvigskolen, Glim Skole, Hvalsø Skole, Kirke Hyllinge Skole, Kirke Sonnerup Skole, Kirke Saaby Skole, Osted Skole, Sæby-Gershøj Skole og Trællerupskolen pr. 1.8.2012
- Der oprettes en ny skole (Bramsnæs Skole?) omfattende de nuværende skoledistrikter for Bramsnæsvigskolen, Kirke Hyllinge Skole, Kirke Sonnerup Skole og Sæby-Gershøj Skole med undervisningssteder på de nuværende skoler Bramsnæsvigskolen og Kirke Hyllinge Skole.
- Der oprettes en ny skole (Hvalsø Skole?) omfattende de nuværende skoledistrikter for Hvalsø Skole og Kirke Saaby Skole med undervisningssteder på de nuværende skoler Hvalsø Skole og Kirke Saaby Skole.
- Der oprettes en ny skole (Lejre Skole?) omfattende de nuværende skoledistrikter for Allerslev Skole, Glim Skole, Osted Skole og Trællerupskolen med undervisningssteder på de nuværende skoler Allerslev Skole, Glim Skole, Osted Skole og Trællerupskolen.
- Der ansættes skoleledere på de 3 nye skoler
- Der ansættes pædagogiske ledere på de enkelte undervisningssteder
- Udbygning af den nuværende Allerslev Skole med 9 klasser påbegyndes
- Samling af Firkløverskolen på Kirke Sonnerup Skole
- Flytning af PPR til Kirke Sonnerup Skole

2013

- Færdiggørelse af den nuværende Allerslev Skole med 9 nye klasselokaler
- Samling af 7.-9. klasse elever fra Allerslev, Osted og Trællerup på Allerslev Skole.
- Osted Skole og Trællerupskolen bliver børneskoler med 0.-6. klasse pr. 1.8.2013
- Lukning af Lejre Skoles undervisningssted på den nuværende Glim Skole pr. 1.8.2013

2014

- Udbygning af den nuværende Hvalsø Skole med 4 lokaler
- Samling af 7.-9. klasse elever fra Hvalsø og Kirke Saaby på Hvalsø Skole.



- Kirke Saaby Skole bliver børneskole med 0.-6. klasse pr. 1.8.2014

2015

- Udbygning af den nuværende Kirke Hyllinge Skole med 6 lokaler
- Samling af 7.-9. klasse elever fra Kirke Hyllinge og Bramsnæsvigskolen på Kirke Hyllinge Skole.
- Den nuværende skole Bramsnæsvigskolen bliver børneskole med 0.-6. klasse pr. 1.8.2015

11 Tidsplan for beslutninger gældende fra 1.8.2012

- 30. november 2010 Udvalget for Børn & Ungdom
- 14. december 2010 Økonomiudvalget
- 20. december 2010 Kommunalbestyrelsen træffer beslutning om at sende Skoleplan 2011 og forslag om skolenedlæggelser i høring
- 21. december 2010 Forslaget sendes til høring i skolebestyrelser og lokaludvalg og offentliggøres på kommunens hjemmeside
- 22. december 2010 Forslaget offentliggøres i Dagbladet Roskilde
- 20. februar 2011 Høringsfrist
- 8. marts 2011 Udvalget for Børn & Ungdom
- 28. marts 2011 Kommunalbestyrelsen træffer beslutning om nedlæggelse af de 10 eksisterende skoler og om oprettelse af 3 nye skoler.
- Marts - april 2012 nyvalg til nye skolebestyrelser
- 1. august 2012 De 10 nuværende skoler nedlægges og der oprettes i stedet 3 nye skoler med i alt 8 undervisningssteder indtil 1. august 2013 hvorefter der vil være i alt 7 undervisningssteder.

12 Alternativ tidsplan - for ikrafttrædelse pr. 1.8.2011

Den ovenfor skitserede tidsplan tager udgangspunkt i at skoleplanen træder i kraft pr. 1. august 2012. Der kan dog være flere forhold, der taler for en ikrafttrædelse allerede pr. 1. august 2011:

- En hurtig ikrafttrædelse vil minimere perioden, hvor den enkelte lærer, elev eller forældre kan føle sig utryk, idet alle dermed hurtigt bliver overflyttet til den kommende skole/det kommende arbejdssted
- En ikrafttrædelse pr. 1. august 2011 vil eliminere behovet for at iværksætte skolernes handleplaner for skoleåret 2011-2012, og vil dermed give færre ændringer samlet set, og dermed mindre uro på skolerne



- En hurtig ikrafttrædelse vil gøre det muligt at komme hurtigt i gang med at iværksætte udviklingstiltagene i det fælles skolevæsen, til glæde for lærere og elever

Lovgivningens regler om skolenedlæggelser giver en meget fast tidsmæssig ramme for, hvornår forslaget skal sendes til offentlig høring. Såfremt der ønskes en hurtig ikrafttræden vil tidsplanen derfor se således ud:

- 25. november 2010 Temamøde for Kommunalbestyrelsen
- XX. november/december Ekstraordinært Kommunalbestyrelsesmøde, hvor det besluttes at sende forslaget til skoleplan i høring. Dette kan - grundet tidspresset - eventuelt ske på den måde, at Kommunalbestyrelsen sender forslaget i høring, selvom Kommunalbestyrelsen ikke selv har forholdt sig indholdsmæssigt til forslaget. Det vil give en mere åben høringsperiode end normalt, da Kommunalbestyrelsen dermed ikke har tilkendegivet sit politiske syn på skoleplanen.
- Senest 4. december 2010 Forslaget sendes til høring i skolebestyrelser og lokaludvalg og offentliggøres på kommunens hjemmeside.
- Senest 4. december 2010 Forslaget offentliggøres i Dagbladet Roskilde
- 30. januar 2011 Høringsfrist
- 28. februar 2011 Kommunalbestyrelsen træffer beslutning om skoleplanen.
- Marts - april 2011 nyvalg til nye skolebestyrelser
- 1. august 2011 Skoleplan træder i kraft

