



Johan Scheel  
Ryegaard og Trudsholm Godser  
Munkholmvej 380, Rye  
4060 Kirke Såby

### **Vi godkender omlægning af dræn og etablering af et minivådområdeprojekt**

Kære Johan Scheel

Vi har nu behandlet din ansøgning om omlægning af dræn og etablering af et minivådområdeprojekt efter vandløbsloven.

#### **Vi godkender projektet**

Vi godkender omlægning af dræn og etablering af et minivådområde på matr. 1bt, Ryegård Hgd., Rye.

#### **Vilkår for godkendelse**

- Projektet udføres som ansøgt og beskrevet i mail af 24. juni 2019 med ansøgning/projektforslag af samme dato, supplerende materiale med oversigtskort med højdekurver, tvær- og længdesnit af vådområdet samt oplysninger sendt 30. juni 2020
- Minivådområdet og dets vedligeholdelse skal opfylde de lovgivningsmæssige krav til udformning og vedligeholdelse af et åbent konstrueret minivådområde
- Afvandingsforholdene ved eksisterende dræn i oplandet til minivådområdet må ikke forringes
- Udløbet fra minivådområdet skal sikre, at der sker en tilstrækkeligt høj iltning af udløbsvandet og etableres, så det ikke medfører skade på vandløb nedstrøms
- Hvis der sås eller plantes arter ud i minivådområdet, skal det være danske hjemmehørende arter. Det skal dokumenteres, at planter er købt af firmaer, der garanterer, at planter er dyrket udenfor det naturlige vandløbsmiljø, så der ikke er risiko for spredning af f.eks. fiskesygdomme eller signalkrebs
- Anlægsarbejdet må ikke medføre materialeflugt eller anden forurening, der kan skade dræn og vandløb nedstrøms projektområdet



- Terrænregulering ved placering af overskudsjord må ikke være af en størrelsesorden eller have en placering, der ændrer vandets naturlige afløb til anden ejendom eller hindrer vandets naturlige afløb fra højere liggende ejendomme
- Du skal orientere os senest 4 uger efter, at anlægsarbejdet er udført
- Du skal dokumentere arbejdet, som udført, og sende opmåling af anlægget til Lejre Kommune.
- Vedligeholdelsen af minivådområdet og dræn påhviler efter vandløbsloven som udgangspunkt ejer. Eventuel oprensning af sedimentationsbassinet skal udføres i perioden 1. august til 15. oktober og må ikke medføre materialeflugt til nedstrøms grøft og vandløb. Eventuel tømning af bassiner i forbindelse med oprensning skal ske ved oppumpning og udledning af vand på markarealer og må ikke medføre, at der sker erosion eller udledning af materiale til nedstrøms grøft og vandløb.
- Tilladelsen skal udnyttes inden 3 år

Godkendelsen efter vandløbsloven må ikke udnyttes, før denne og øvrige fornødne tilladelser og dispensationer er endelige.

Ansøger har selv ansvaret for at undersøge, om der ligger ledninger i det område, der skal graves i.

#### **Du kan klage over afgørelsen**

Du kan klage over afgørelsen til Miljø- og Fødevarerklagenævnet senest den 31. juli 2020. Klagevejledning er vedlagt som bilag 1.

#### **Høringssvar**

Projektforslaget har været i partshøring hos interesserede parter og i offentlig høring i perioden 15. august til 12. september 2019.

Der er kommet i alt et høringssvar, som er fra Roskilde Museum. Museet anbefaler, at der foretages en arkæologisk forundersøgelse af arealet eller alternativt, at den i projektet planlagte muldafrømning tilses af en af museets arkæologer.

Ansøger har bemærket til dette, at der træffes aftaler med museet, når finansieringen er på plads. Gennem ordningen kan lodsejer få dækket omkostninger til arkæologi, og der laves typisk søgerender i samarbejde med museet.

#### **Vurdering af høringssvar**

Høringssvaret fra Roskilde Museum har ikke givet anledning til ændringer i projektforslaget.

#### **Beskrivelse af projektet ifølge ansøgning**

Minivådområder er et nyt kollektivt kvælstofvirkemiddel, som har en høj effekt på fjernelse af nitrat og fosfor i drænvand.



Der ansøges om godkendelse af et minivådområde på 4900 m<sup>2</sup> med et drænopland på 45 ha. Oplandet til Garverrenden er i udløbspunktet fra minivådområdet på 631 ha.

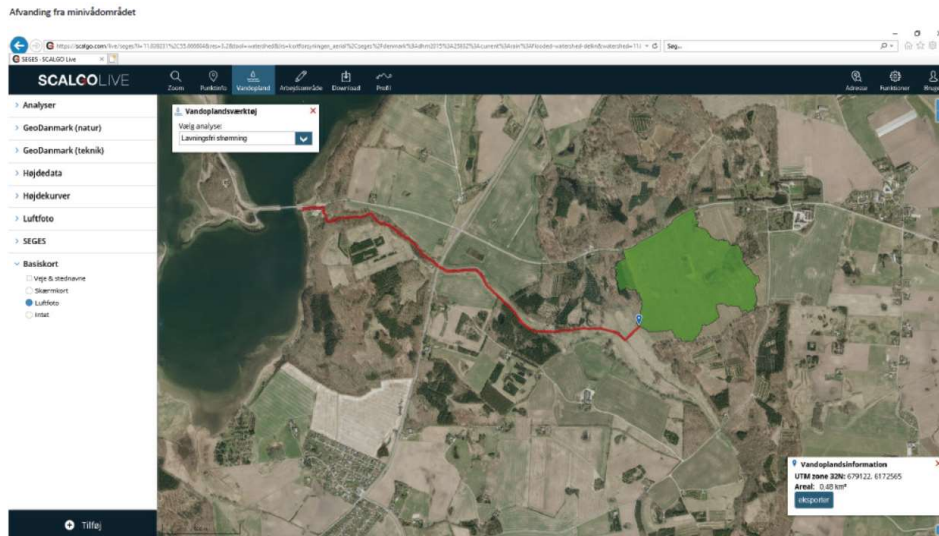
I ansøgningen beskrives det konkrete projekt:

- Områdets terræn udnyttes til at etablere minivådområdet uden pumpe. Der graves igennem bakken og det eksisterende dræn omlægges således, at det i stedet får indløb i minivådområdet, hvorefter det føres tilbage til eksisterende udløb. Det gamle hoveddræn bibeholdes og drænvandet kan ledes denne vej ved vedligehold på minivådområdet. Minivådområdet ligger sådan i terræn, at det gamle dræn kan bevares som nødafløb under minivådområdet. Hoveddrænet fanges i kote 34,5 og ledes fra en gennemløbsbrønd i marken i rør de godt 100 m til indløb i minivådområdet i kote 33,6. Vandspejlet i minivådområdet er i kote 33,3 med udløb i samme kote. I kote 33,45 etableres et nødafløb, som kan tage fra i tilfælde af en ekstremhændelse.
- Efter drænvandet har passeret minivådområdet, ledes det via et til flere rør frit ud over en iltningstrappe, som består af stenudlæg inden det forsætter videre i grøften og ud i "Ellerende". Nødafløb vil også ske gennem iltningstrappen.
- Brinker og diger sås med en digegræsblanding. Der udplantes ikke vandplanter på de lavvandede zoner. Erfaringen er, at arter som dunhammer og rørgræs naturligt indvandrer efter ganske kort tid.
- Drænoplandets størrelse er på 45 ha, og det er estimeret, at der maksimalt udledes 45 l pr. sek drænvand ud af minivådområdet, men den maksimale drænuledning fra minivådområdet vil variere betydeligt fra afstrømningssæson til afstrømningssæson.
- Minivådområder kræver som udgangspunkt ingen vedligeholdelse udover eventuel oprensning af sedimentationsbassinet efter behov. Derudover kan der foretages grødeskæring i minivådområdets dybe zoner efter behov for at fremme en ensartet strømning og undgå kanaliseret strømning.
- Muldjord fra projektet svarende til 1.301 m<sup>3</sup> udlægges i lavningen mod øst
- Minivådområdet ligger på kanten til "ådal" og er passet ind mellem mark, ådal og skov således, at det fremstår så naturligt i området som muligt.
- Der vil ikke være risiko for tilbagestuvning i systemet, da minivådområdet etableres med frit indløb og udløb samt med et nødudløb.
- Drænledningen omlægges ca. 100 m mod syd-vest. Der er et fald på 90 cm over strækningen, og der er således ingen problemer med afvandingen. Omlægningen af drænledningen kræver dog en del arbejde, da der skal graves 3 m ned gennem bakken.

På figur 1 ses oversigtskort fra ansøgningen over drænopland og vandløb, som minivådområdet vil udlede til.



Figur 2 viser detailkort over minivådområdet med dræntilløb og drænafløb.



Figur 1. Oversigtskort fra ansøgning. Drænoiland til minivådområdet (grøn) og Garverrenden (rød)



Figur 2. Kort over minivådområde med dræntilløb og drænudløb til grøft, som leder videre til Garverrenden, samt hoveddræn, som bevares. Der etableres et eller flere nye rørfløb fra minivådområdet. Signaturen for dette ligger gemt under blå strek for eksisterende hoveddræn.



### **Vurdering af Virkning på Miljøet (VVM)**

Projektet er omfattet af bilag 2, 10. f), anlæg af vandveje, som ikke er omfattet af bilag 1, kanalbygning og regulering af vandløb, og skal derfor screenes for, om projektet forudsætter gennemførelse af en miljøvurdering.

Lejre Kommune har den 3. juli 2020 truffet afgørelse om, at projektet ikke vil påvirke miljøet væsentligt og derfor ikke er omfattet af krav om miljøvurdering (VVM-pligt).

### **Planloven**

Lejre Kommune har den 3. juli 2020 givet landzonetilladelse til minivådområdet.

### **Fredning og fredet fortidsminde**

Projektarealet er omfattet af fredningen Ryegårds Jorder. Lejre Kommune har vurderet, at projektet ikke kræver dispensation.

Lejre Kommune har den 26. marts 2020 givet dispensation til at etablere minivådområdet, som ligger indenfor fortidsmindebeskyttelseslinjen på 100 meter omkring en gravhøj.

### **Vurdering, Natura 2000 og Bilag IV-arter**

Nærmeste Natura 2000-område er Ryegård Dyrehave, Bramsnæs, Garverriskoven og Egernæs, som ligger ca. 700 meter nord for projektområdet.

Omlægning af dræn, anlæg af minivådområdet og udledningen fra området vil kun have lokal påvirkning og ikke berøre Natura 2000 området. Udledning fra minivådområdet vil ske til nedstrøms grøft og Garverrenden, som har udløb til Isefjord. Vi vurderer på den baggrund, at det ansøgte ikke i sig selv eller i forbindelse med andre planer og projekter vil påvirke Natura 2000-området, eller arter eller levesteder for arter, som udgør Natura 2000 områdets udpegningsgrundlag.

Bilag IV-arterne stor vandsalamander, spidssnudet frø og en række flagermusarter findes udbredt forskellige steder i kommunen. Da minivådområdet anlægges på dyrket mark, og da der ikke ændres på hydrologien i de beskyttede naturtyper eller fældes træer i forbindelse med projektet, er det Lejre Kommunes vurdering, at det ansøgte ikke vil påvirke levesteder for disse eller øvrige bilag IV-arter negativt.

### **Naturbeskyttelsesloven**

Der er ikke beskyttede naturtyper indenfor projektarealet.

Grøften og Garverrenden, som minivådområdet vil udlede til, er omfattet af naturbeskyttelseslovens § 3.



Vi vurderer, at udledningen fra minivådområdet ikke vil medføre en ændring af tilstanden i vandløbene eller påvirke nært liggende beskyttede naturtyper. Anlæg af minivådområdet kræver derfor ikke dispensation fra naturbeskyttelsesloven. Vurderingen i forhold til vandløb, der udledes til, er nærmere begrundet i nedenstående afsnit om vandløbsloven.

#### **Vurdering og begrundelse, vandløbsloven**

Det pågældende drænsystem, som benyttes til anlæg af minivådområdet, udgøres af private dræn omfattet af vandløbslovens bestemmelser. Den eksisterende grøft, som minivådområdet via en iltningstrappe vil udlede til, og det nedstrøms vandløb, Garverrenden, er ligeledes private vandløb. Ansøger er bredejer til drænsystemet og grøften.

Etablering af minivådområdet med bassiner, iltningstrappe og nyt dræntilløb og drænudløb fra minivådområdet skal godkendes efter vandløbsloven. Omlægning af dræn er en regulering af vandløb og etablering af bassiner med fastsat vandspejlshøjde er et opstemningsanlæg, der hindrer vandets frie løb. Vi skal ved afgørelse efter vandløbsloven tage hensyn til de miljømæssige og afvandingsmæssige forhold.

Ifølge ansøgningen vil der ikke være risiko for tilbagestuvning i systemet, da minivådområdet etableres med frit indløb og udløb samt med et nødudløb, som træder i kraft i tilfælde af manglende funktion af afløb. Vi vurderer på baggrund af beskrivelsen i projektforslaget, at etablering af minivådområdet, herunder anlæg af iltningstrappe, nyt dræntilløb og drænafløb, ikke vil påvirke afvandingsmæssige forhold udenfor projektområdet på hverken ansøgers eller andres ejendom.

Garverrenden er målsat i vandområdeplanen med god økologisk tilstand. Den nuværende økologiske tilstand er jf. basisanalysen 2021-2027 god på en del af strækningen nedstrøms projektområdet, og moderat med hensyn til fisk og planter på den nederste del af vandløbet. Minivådområdet må ikke forringe tilstanden i Garverrenden eller være til hinder for målopfyldelse.

Minivådområdet vil reducere tilførslen af kvælstof og fosfor til nedstrøms vandløb og til Isefjord og hermed bidrage til den samlede reduktion primært til gavn for den økologiske tilstand i fjorden.

Etablering af minivådområdet indebærer en risiko for afstrømning af iltfattigt vand fra minivådområdet til vandmiljøet. Etablering af en iltningstrappe skal sikre, at det udledte vand iltes tilstrækkeligt til, at der ikke sker skade på vandløbet nedstrøms.

Etablering af minivådområdet indebærer desuden en risiko for en termisk påvirkning af vandmiljøet. Om sommeren kan udledning af opvarmet vand udgøre en risiko for, at



temperaturen i vandløbsvandet øges i forhold til de nuværende forhold, mens udledning af koldere vand om vinteren modsat kan sænke temperaturen i vandløbet.

Niras har for Lejre Kommune foretaget en undersøgelse af eksisterende viden om temperaturpåvirkninger ved udledninger til vandløb og på det foreliggende grundlag lavet en konkret vurdering af eventuel påvirkning af vandløbsmiljøet ved udledning fra minivådområdet til Garverrenden.

Følgende redegøres kort for undersøgelsen og dens konklusioner. Vandtemperaturen og variationen i denne har betydning for, hvilke arter, der lever i vandløbene. Vandløb, som er påvirket af udløb fra søer og regnvandsbassiner, har derfor typisk en anden artssammensætning end f.eks. kildefødte vandløb. Mange biologiske processer er temperaturafhængige og kan derfor potentielt blive påvirket af termisk forurening. Eksempelvis er udviklingen af ørredens æg afhængig af antal graddage. Typisk klækkes æggene efter 300-460 graddage ved 2-5 grader. Det tager yderligere 210 -320 graddage før ynglen kommer ud af gydegruset. Selv en lille temperaturændring på mindre end 1 grad kan derfor fremme eller forsinke processen. Udledningen fra minivådområdet vil udgøre ca. 8 % af den samlede afstrømning i Garverrenden ved udledningspunktet. Effekten på temperaturen i vandløbet er estimeret som differencen mellem den eksisterende påvirkning fra drænvand, som tilledes i dag, og en beregnet påvirkning ved udledning fra minivådområdet. Beregningen er et eksempel på et enkelt år og behæftet med stor usikkerhed, men giver et bud på størrelsesordenen af en påvirkning. Resultatet viser en opvarmning af vandløbsvandet på op til 0,3 ° C om sommeren og en afkøling af vandløbsvandet på op til -0,2 ° C om vinteren. Om sommeren vil drænvand udledt direkte være køligere end efter at være ført gennem minivådområdet, mens drænvand om vinteren vil være varmere end afløbsvandet fra minivådområdet, som nedkøles af vind og luft. Etablering af minivådområdet kan altså påvirke vandløbet ved at øge udsvingene i vandtemperaturen. Påvirkningen af vandløbstemperaturen svarer til, at antallet af graddage bliver mindre om vinteren (7 graddage færre fra januar til marts) og større om sommeren. Akkumuleret over året ses en stigning på 15 graddage, altså en lille generel temperaturstigning. Med en middeltemperatur på 9,1 ° C vurderes den samlede ændring at være lille. Ligeledes vurderes sænkningen på 7 graddage i årets første 3 måneder at være en relativt lille påvirkning. Den største påvirkning vil være hævnning af temperaturen i sommermånederne. Den beregnede stigning på op til 0,3 ° C vurderes dog at have mindre betydning, som ikke vil medføre målelige ændringer i den biologiske tilstand. Temperaturen har i øvrigt betydning for iltmætningen i vandet. I forbindelse med etablering af minivådområder anbefales det imidlertid, at der anlægges en iltningstrappe, hvorfor en øget vandtemperatur ikke umiddelbart forventes at have negativ indflydelse på iltindholdet i udløbsvandet umiddelbart nedstrøms minivådområdets udløb.

Vedligeholdelse af minivådområdet i form af oprensning af bassiner kan udgøre en risiko for materialeflugt til vandløbet nedstrøms. Vi stiller derfor vilkår om, at oprensning skal ske i



perioden 1. august til 15. oktober af hensyn til gydegravninger og ørredyngelen i vandløbet. Vedligeholdelse i form af tømning af bassiner for vand i forbindelse med oprensning kan ligeledes udgøre en risiko for materialeflugt, men også en risiko for påvirkning af vandløbet med opvarmet vand, alger o.l. Derfor stiller vi vilkår om, at eventuel tømning af bassiner skal ske ved oppumpning til markarealer og at der ikke må ske erosion og materialeflugt til vandløbet.

Vi vurderer på den baggrund og på det foreliggende datagrundlag, at etablering af minivådområdet ikke vil forringe tilstanden eller hindre målopfyldelse i Garverrenden. Vi vurderer, at tilledningen udgør en relativt lille andel af den samlede vandføring i vandløbet, og at den eventuelle begrænsede påvirkning vil være størst ved udledningsspunktet og hurtigt aftagende nedstrøms i vandløbet. Vi vurderer desuden, at reduktionen af udledning af fosfor og kvælstof til nedstrøms vandområder og kysten vil bidrage til at forbedre tilstanden i Isefjord.

Vi kan derfor godkende projektet. Vi lægger vægt på, at der med minivådområder er tale om et virkemiddel, der ønskes anvendt til reduktion af næringsstofftilførslen til kystområder til gavn for kystområdets tilstand.

Ansøger er ansvarlig for alle eventuelle uforudsete dyrkningsmæssige tab eller skader på natur og miljø som følge af projektet. Lejre Kommune kan ikke gøres ansvarlig og dermed erstatningspligtig for skader, hvis årsag kan henføres til projektet.

#### **Økonomi**

Ansøger afholder alle udgifter i forbindelse med projektet, herunder etablering og fremtidig drift af minivådområdet.

#### **Offentliggørelse**

Kommunens afgørelse offentliggøres på Lejre Kommunes hjemmeside, [www.lejre.dk](http://www.lejre.dk), under nyheder og afgørelser den 3. juli 2020.

#### **Orientering**

Nedenstående orienteres om afgørelsen:

- Danmarks Sportsfiskerforbund, Skyttevej 5, Vingsted, 7182 Bredsten; [post@sportsfiskerforbundet.dk](mailto:post@sportsfiskerforbundet.dk); natur- og miljøkoordinator Rune Hylby, [runehylby@gmail.com](mailto:runehylby@gmail.com); natur- og miljøkonsulent Lars Brinch Thygesen, [lbt@sportsfiskerforbundet.dk](mailto:lbt@sportsfiskerforbundet.dk)
- Danmarks Naturfredningsforening, Masnedøgade 20, 2100 København Ø; [dn@dn.dk](mailto:dn@dn.dk)
- Danmarks Naturfredningsforening Lejre, [dnlejre-sager@dn.dk](mailto:dnlejre-sager@dn.dk)
- Miljøstyrelsen, Tolderundsvej 5, 5000 Odense, [mst@mst.dk](mailto:mst@mst.dk)
- Fiskeriinspektorat Øst, [inspektoratoest@fiskeristyrelsen.dk](mailto:inspektoratoest@fiskeristyrelsen.dk)
- Dansk Ornitologisk Forening, Vesterbrogade 140, 1620 København V; [natur@dof.dk](mailto:natur@dof.dk)





- Dansk Ornitologisk Forening, Lejre; lejre@dof.dk
- Friluftsrådet, Scandiagade 13, 2450 København SV; fr@friluftsradet.dk; roskilde@friluftsradet.dk,
- Roskilde Museum, Sankt Ols Stræde 3, 4000 Roskilde; museumslov@romu.dk;
- Lejre Museum, Orehøjvej 4B, 4320 Lejre, lejremuseum@romu.dk
- Dansk Entomologisk Forening, Entomologisk Fagudvalg, c/o Zoologisk Museum, Universitetsparken 15, 2100 København Ø, def@entoweb.dk
- Nationalpark Skjoldungernes Land, npskjold@danmarksnationalparker.dk
- Kystdirektoratet, kdi@kyst.dk

### **Lovgrundlag**

Kommunen er vandløbsmyndighed for de vandløb, der er omfattet af vandløbsloven<sup>1</sup>, jf. § 7. De pågældende dræn er private rørledninger og omfattet af vandløbsloven, jf. § 2.

Omlægning af dræn (regulering af vandløb) skal godkendes efter vandløbslovens § 16, jf. § 17, og jf. reguleringsbekendtgørelsen<sup>2</sup>, § 3.

Opstemningsanlæg godkendes efter vandløbslovens § 48, og reguleringsbekendtgørelsens § 10.

Projektet godkendes efter reguleringsbekendtgørelsen, § 19.

### **Har du spørgsmål**

Du er velkommen til at kontakte mig på telefon 46464952 eller e-mail ankr@lejre.dk, hvis du har spørgsmål til dette brev.

Med venlig hilsen

Anne-Marie Geert Kristensen  
vandløbsmedarbejder

Bilag: Bilag 1, Klagevejledning, vandløbsloven

---

<sup>1</sup> Lov om vandløb (vandløbsloven), jf. lovbekendtgørelse nr. 1217 af 25. november 2019

<sup>2</sup> Bekendtgørelse om vandløbsregulering og –restaurering m.v., nr. 834 af 27. juni 2016



## Bilag 1

### Klagevejledning ved afgørelse efter vandløbsloven

#### Hvem kan klage?

- Den, afgørelsen er stilet til
- Enhver, der må antages at have en individuel, væsentlig interesse i sagens udfald
- En berørt nationalparkfond oprettet efter lov om nationalparker

Afgørelse om regulativer for offentlige vandløb kan desuden påklages af:

- Lokale foreninger og organisationer, som har en væsentlig interesse i afgørelsen
- Landsdækkende foreninger og organisationer, hvis hovedformål er beskyttelse af natur og miljø
- Landsdækkende foreninger og organisationer, som efter deres formål varetager væsentlige rekreative interesser, når afgørelsen berører sådanne interesser

Afgørelse om regulering eller restaurering af vandløb og afgørelser om sænkning af vandstanden eller tørlægning af søer kan desuden påklages af:

- Danmarks Sportsfiskerforbund og Danmarks Naturfredningsforening

#### Hvad er fristen for at klage?

Der er 4 ugers klagefrist. Hvis afgørelsen er offentliggjort, er klagefristen 4 uger efter offentliggørelsen.

#### Hvem kan du klage til?

Du kan klage til Miljø- og Fødevarerklagenævnet.

#### Hvordan klager du?

Du klager via Klageportalen, som du finder på [borger.dk](http://borger.dk) eller [virk.dk](http://virk.dk). Du logger på Klageportalen med Nem-ID. Når du klager, skal du betale et gebyr.

Fra Klageportalen bliver din klage sendt til os. Vi sender klagen videre til behandling i nævnet via Klageportalen.

Hvis du af særlige grunde ønsker at blive fritaget for at bruge Klageportalen, skal du sende en begrundet ansøgning til os. Vi sender din ansøgning videre til nævnet, som beslutter, om du kan fritages.

#### Lovgivning

Vandløbsloven, lovbekendtgørelse nr. 1217 af 25. november 2019, §§ 72-73 og §§ 80-84.