

# Handlingsplan for forebyggelse og bekæmpelse af rotter i Lejre Kommune 2024





## Indhold

<b>Indledning</b> .....	3
<b>Pligt til at anmelde rotter</b> .....	4
<b>Mål og ambitioner</b> .....	5
Konkrete tiltag for at opnå vores mål.....	5
Mindske antallet af genanmeldelser.....	5
Sikre en fortsat effektiv og kompetent rottebekæmpelse.....	6
Sikre en fortsat god dialog og forståelse for, at rottebekæmpelse er et samarbejde mellem Lejre kommune, rottebekæmperen og grundejeren.....	6
<b>Rottebekæmpelse i lejre kommune</b> .....	7
Privat rottebekæmpelse og tilsyn med denne.....	8
Bekæmpelse af rotter i kloak.....	9
Sikring af intakte kloak- og afløbsinstallationer.....	9
<b>Tilsynspligtige ejendomme</b> .....	10
<b>Udbud af den kommunale rottebekæmpelse</b> .....	11
<b>Bekæmpelse og forebyggelse på særlige arealer</b> .....	11
Fugleløerne i Roskilde Fjord.....	11
Vildtfordringspladser.....	12
Havnearealer.....	12
Torkilstrup Genbrugsplads.....	13
<b>Den miljøbevidste bekæmpelse</b> .....	13
<b>Økonomi</b> .....	13
<b>Planlægning af kommunale tiltag</b> .....	15
<b>Bilag 1</b> .....	17
Udviklingen i antallet af rotteanmeldelser.....	17





## Indledning

Denne handlingsplan for forebyggelse og bekæmpelse af rotter, beskriver hvordan Lejre Kommune i årene 2024-2027 vil sørge for at lovgivningen overholdes, og hvordan den kommunale rottebekæmpelse skal udføres.

Lejre Kommune vil årligt lave en status på tiltag året før, og planlægning af det kommende års tiltag.

Opgaven med bekæmpelse af rotter er udliciteret til firmaet NOMUS A/S. Kontrakten udløber dog til maj 2025, så der skal laves udbudsmateriale og underskrives ny kontrakt i planperioden.

Lejre Kommune er jf. rottebekendtgørelsen forpligtet, til at udarbejde en handlingsplan for kommunens bekæmpelse af rotter. Denne handlingsplan opfylder de krav der er til planen i Rottebekendtgørelsens bilag 1. Handlingsplanen skal revideres minimum hvert 3 år og skal være tilgængelig på [www.lejre.dk](http://www.lejre.dk).

### **Lovgrundlag:**

Miljøbeskyttelsesloven LBK 48 af 12/01/2024

Rottebekendtgørelsen BEK nr. 1336 af 22/11/2023





## Pligt til at anmelde rotter

Når det drejer sig om bekæmpelse og forebyggelse af rotter, så har ikke kun kommunen, men også borgerne og grundejerne en række forpligtigelser som er angivet i Rottebekendtgørelsen.

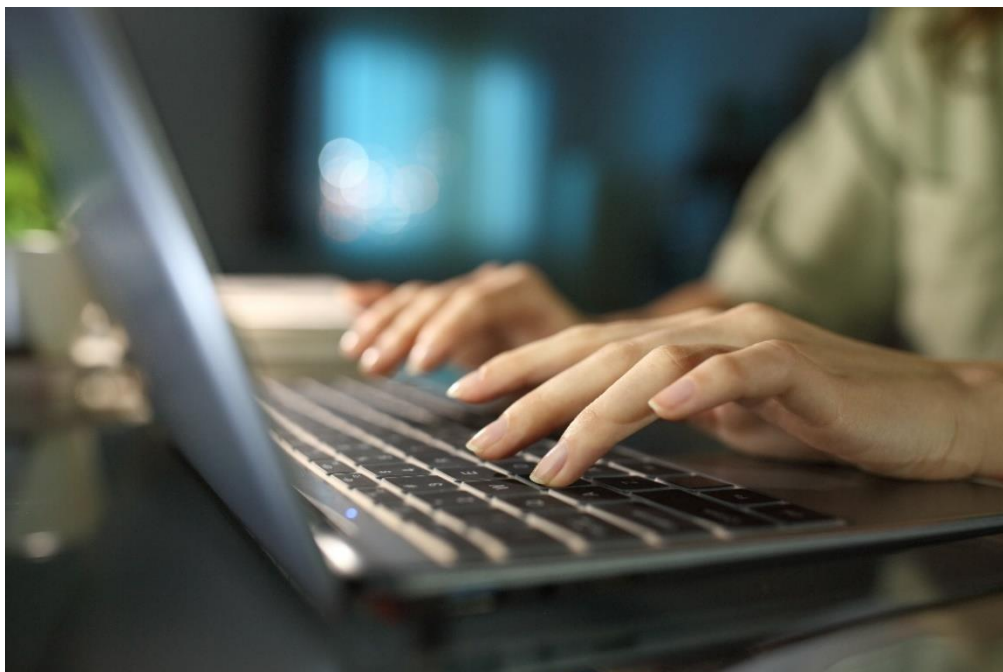
Forår og efterår informere Lejre kommune borgere og grundejere om pligten til at anmelde rotter. Det gør vi via [www.lejre.dk](http://www.lejre.dk), på Facebook og i lokalavisen.

### Grundejere er forpligtiget til;

- straks at anmelde rotteforekomst til kommunen
- at renholde og rottesikre sin ejendom således, at rotters livsgrundlag begrænses mest muligt
- at sikre at egen kloak og brønde er intakte
- at efterkomme eventuelle krav fra Lejre Kommune vedrørende tiltag, som skal afhjælpe rotteproblemet

### Lejre Kommune er forpligtiget til;

- at reagere hurtig på en anmeldelse om rotter
- at bekæmpe rotter effektivt
- at finde årsagen til rotteforekomsten
- at igangsætte den nødvendige rottebekæmpelse indtil problemet er løst
- at vejlede om forebyggelse
- at håndhæve lovgivningen vedrørende forebyggelse og bekæmpelse af rotter





## Mål og ambitioner

Vi har følgende mål for forebyggelse og bekæmpelse af rotter:

- Mindske antallet af genanmeldelser - hvis årsagen til rotterne findes ved første anmeldelse, mindskes antallet af anmeldelser til glæde for borgerne.
- Sikre en fortsat effektiv og kompetent rottebekæmpelse.
- Sikre en fortsat god dialog og forståelse for, at rottebekæmpelse er et samarbejde mellem Lejre kommune, rottebekæmperen og grundejeren.

## Konkrete tiltag for at opnå vores mål

For at nå de mål der er sat i handlingsplanen, har vi følgende konkrete tiltag:

### Mindske antallet af genanmeldelser

I 2023 var der 147 genanmeldelser i den kommunale rottebekæmpelse i Lejre kommune.

En mangelfuld bekæmpelsesindsats kan være årsagen til, at den samme adgangsadresse anmelder rottetilhold igen efter bekæmpelsen var afsluttet. Ved at bruge den nødvendige tid og de faglige kompetencer på at finde årsagen til rottetilholdet første gang, kan de nødvendige tiltag blive lavet hurtigst muligt.

#### **Tiltag:**

- Vi vil udarbejde et udbudsmateriale der sikrer tid og kompetencer til at finde årsagerne til rottetilholdet.
- Vi vil tilpasse besøg af rottebekæmperen, så den enkelte rotteanmeldelse får den nødvendige tid og opmærksomhed.
- Vi vil øge kommunikationen så grundejer får den nødvendige information om rotteforebyggende tiltag.

#### **Succeskriterier:**

Antallet af genanmeldelser skal falde i planperioden.





## **Sikre en fortsat effektiv og kompetent rottebekæmpelse**

Lejre Kommune vil have en kompetent og effektiv administration af den kommunale rottebekæmpelse.

Al kommunal rottebekæmpelse vil blive udført af autoriserede R1 rottebekæmpere, der kan bekæmpe rotter og vejlede borgere og grundejere om rotteforebyggende tiltag på den enkelte ejendom.

Grundejere vil blive mødt af kommunens rottebekæmpere i en positiv dialog, med det formål at fremme den effektive bekæmpelse.

Borgere, som anmelder rotter, vil foruden gode råd og vejledning få udleveret materiale som beskriver, hvad der kan/skal gøres og vejledninger til hvordan.

### **Tiltag:**

- Vi vil reagere hurtigt på anmeldelser om rotter: vi kontakter anmelder samme dag ved anmeldelse inden kl. 12 (evt. dagen efter ved anmeldelse efter kl. 12) ved rotter i beboelse, institutioner og fødevarer virksomheder - også i weekender og på helligdage (dog kun i tidsrummet kl. 10-14.) For alle andre anmeldelser kontaktes anmelder senest efter 3 hverdage.
- Der skal følges op på åbne anmeldelser minimum hver 7. dag.
- Vi vil fortsat have et lavt giftforbrug, og anvende andre løsninger end brug af gift, hvor det er muligt.
- I slutningen af 2026, vil vi foretage en undersøgelse af borgernes tilfredshed efter indgåelse af ny kontrakt i maj 2025.

### **Succeskriterier:**

At have en fortsat høj tilfredshed med den kommunale rottebekæmpelse, også efter indgåelse af ny kontrakt i maj 2025.

## **Sikre en fortsat god dialog og forståelse for, at rottebekæmpelse er et samarbejde mellem Lejre kommune, rottebekæmperen og grundejeren**

Det er ikke rart at få rotter. En god dialog og et godt samarbejde er altafgørende for en effektiv rottebekæmpelse.

Man kan som grundejer selv gøre en stor og mærkbar indsats med hensyn til forebyggelse af rotter.

Det er rottebekæmperens opgave at finde årsagerne til at rotterne er på ejendommen, så grundejer kan fortage de nødvendige tiltag.

Hvis grundejer ikke vil foretage de nødvendige tiltag, er det lejre kommunes opgave på den ene eller den anden måde at sørge for at tiltagene bliver lavet – også af hensyn til andre borgere og grundejere. Rottebekendtgørelsen giver mulighed for at lejre kommune kan udstede påbud om at foretage de nødvendige tiltag, og i sidste ende udføre en selvhjælpshandling på grundejers regning.





### **Tiltag:**

- Administrationen i Lejre kommune vil have et tæt samarbejde med rottebekæmperen, så misforståelser eller uoverensstemmelser hurtigt kan afhjælpes.
- Afholde månedlige driftsmøder med firmaet rottebekæmpelsen er udliciteret til.
- Vi vil udstede de nødvendige påbud, så snart det opdages at grundejer ikke har til hensigt at foretage de nødvendige tiltag.

### **Succeskriterier:**

I 2023 var 131 anmeldelser åbne i mere end 40 dage. Det tal skal falde i planperioden.

## **Rottebekæmpelse i Lejre kommune**

Det er Lejre kommune der har ansvaret for al rottebekæmpelse i kommunen.

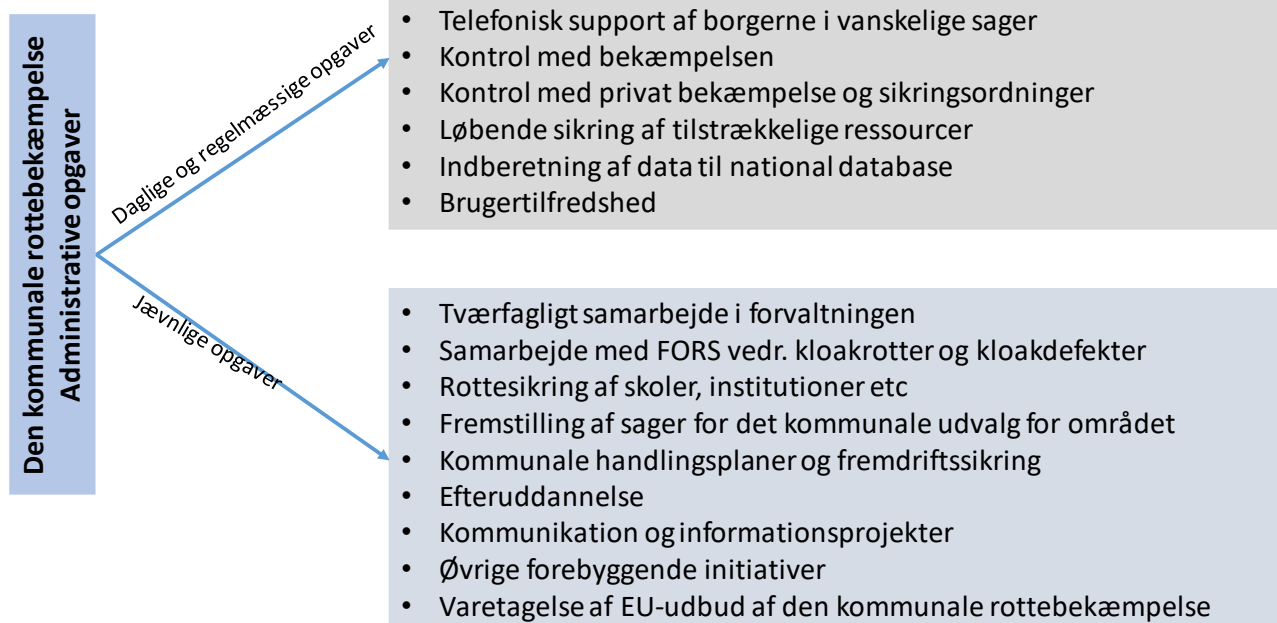
Rottebekæmperne skal have et indgående kendskab til rotters biologi, adfærd, bekæmpelsesmetoder og lovgivning for at kunne lægge den mest optimale plan for bekæmpelsen.

I Lejre Kommune er den praktiske rottebekæmpelse udliciteret, men opgaven med at sikre god og effektiv bekæmpelse ligger hos kommunen - i Center for Teknik og Miljø, hvor kommunens egen myndighed varetager en række administrative opgaver, med henblik på at sikre:

- en effektiv bekæmpelse og forebyggelse af rotter.
- at grundejere deltager aktivt i forebyggelse af rotter på egen matrikel.
- at al bekæmpelse og forebyggelse følger lovgivningen.

Administration og myndighed af rottebekæmpelsen i Lejre kommune tæller ½ årsværk.





Myndigheden vil:

- gennem kontraktstyring med den udliciterede bekæmpelse, sikre en faglig kompetent og effektiv rottebekæmpelse.
- årligt lave en status for fremdriften af handlingsplanen og de planlagte aktiviteter.
- hvert år fastsætte rottegebyret, baseret på de skønnede udgifter i forbindelse med gennemførelse af rottebekæmpelsen og handlingsplanen. Gebyret udregnes efter reglerne i bekendtgørelsen.

## Privat rottebekæmpelse og tilsyn med denne

Privat rottebekæmpelse er bekæmpelse i en sikringsordning, en borger der ønsker privat bekæmpelse eller en R2 autoriseret der bekæmper på egen ejendom.

Alle former for privat bekæmpelse vil altid ske uden omkostninger for Lejre Kommune, og der gives ikke dispensation fra det årlige kommunale rottegebyr. Privat bekæmpelse skal altid overholde den gældende lovgivning.

Lejre kommune skal iflg. Rottebekendtgørelsen føre tilsyn med privat bekæmpelse. Vi vil gøre følgende for at overholde tilsynskravet:

- Udsøge bekæmpelsesfirmaer der har sikringsordninger i Lejre kommune, og sende dem et info brev om at vi har ekstra fokus på tilsyn.
- Invitere disse firmaer til et "kaffemøde" hvor lovgivningen og Lejre kommunes handlingsplan drøftes.
- Udføre mindst 10 tilsyn med privat bekæmpelse hvor det tjekkes om lovgivningen overholdes. F.eks. korrekt giftudlæggelse, korrekt mærkning af foderstationer, korrekt registrering i rottereden.



## Bekæmpelse af rotter i kloak

Lejre kommune udfører ikke systematisk bekæmpelse med fælder, gift eller rottespærre i kloak. Bekæmpelse kan dog udføres med gift eller fælder hvis der er mistanke om et rottetilhold bag en opsat rottespærre. Dette skal dog drøftes med myndigheden før start af bekæmpelse.

Hvor det kan hjælpe den kommunale bekæmpelse, kan der opsættes en rottespærre midlertidigt. Dette sker efter en konkret vurdering i den enkelte sag. I meget sjældne tilfælde kan en rottespærre opsættes fast for kommunens regning. Det vil dog altid være grundejer der er ansvarlig for et tæt kloaksystem.

Lejre kommune ønsker et bedre samarbejde med FORS om de steder hvor der er brud eller andre udfordringer, på den offentlige ledning. Der indføres derfor årlige møder for at styrke samarbejdet.

Lejre Kommune har opsat rottespærre på kommunalt ejede institutioner, skoler og plejehjem. Vi vil fortsat tilbyde opsætning af rottespærre på alle private, statslige og regionale institutioner, skoler og plejehjem, i det omfang de måtte ønske det.

Tilbuddet om opsætning af rottespærre er frivillig, men rottespærre vil kun blive sat op i det tilfælde, at det vurderes forsvarligt og teknisk muligt at opsætte rottespærren. Opsætning vil blive betalt af Lejre Kommune via det kommunale rottegebyr.

Ansvar for driften og vedligeholdelsen af den opsatte rottespærre, vil efter opsætning overgå til den pågældende institution, skole etc.

## Sikring af intakte kloak- og afløbsinstallationer

Lejre Kommune vil sikre en hurtig, god og effektiv bekæmpelse og myndighedspraksis i forbindelse med anmeldelser forårsaget af kloakrotter.

Rottebekæmperen skal:

- via en røgprøve eller andet, hurtigt få påvist om rotteforekomsten skyldes kloakdefekter.
- med grundejeren aftale en rimelig tidsfrist for, hvornår kloaksystemet skal være rottesikret.
- meddele myndigheden hvis der er brud på forsyningens del af kloakken.

Myndigheden skal:

- i det omfang det er nødvendigt, følger op med håndhævelse overfor grundejeren – også på den del der tilhører Fors.





## Tilsynspligtige ejendomme

Tilsynspligtige ejendomme er i rottebekendtgørelsen defineret som værende – *Erhvervsjendomme med dyrehold, primærproduktion af fødevarer og foder til dyr, opbevaring af foderstoffer til dyr eller opbevaring af planteprodukter, som efterfølgende anvendes til produktion af fødevarer til mennesker.*

En gang årligt udarbejder myndigheden en liste med ejendomme som er tilsynspligtige, og derfor skal have et besøg. Listen kan også udvides med andre ejendomme, hvis det vurderes relevant.

Ejendommene besøges en gang hvert år i perioden 1. oktober til 1. marts af den kommunale rottebekæmpelse.

Ved gennemførelsen af de lovpligtige tilsyn vil ejendommene og tilstødende arealer, så vidt muligt sammen med ejer, blive gennemgået for tegn på rotter ude og inde. Hvis ejer ikke er tilstede ved besøget, vil den kommunale rottebekæmpelse kun gennemgå ejendommen udendørs og tilstødende arealer for tegn på rotter.

Hvis den kommunale rottebekæmpelse ved gennemgang af ejendommen finder tegn på rotter, vil der blive oprettet en anmeldelse og rottebekæmpelse vil blive igangsat.

Hvis den kommunale rottebekæmpelse bliver opmærksom på u hensigtsmæssige forhold (manglende rottesikring og renholdelse) på ejendommen, som kan tiltrække eller har tiltrukket rotter, så vil ejer blive bedt om at bringe disse forhold i orden.





## Udbud af den kommunale rottebekæmpelse

Den nuværende kontrakt om kommunal rottebekæmpelse med Nomus A/S udløber 1. maj 2025. I det kommende udbud vil Lejre Kommune fortsat have fokus på kvalitet og ikke kun på pris.

Arbejdet med udarbejdelse af udbudsmateriale starter marts 2024.

Nedenfor er tidsplanen:

**1. april – 1. oktober 2024:** Udbudsmateriale udarbejdes

**3 september 2024:** Sag om udbud af rottebekæmpelsen på udvalgsmødet for Trafik, Miljø og Byggeri

**1. oktober 2024:** Udbudsmateriale offentliggøres

**10. november 2024:** Frist for afgivelse af tilbud

**November 2024:** Kontrakt tildeles

**December 2024:** Underskrivelse af kontrakt

**1. maj 2025:** Kontrakten træder i kraft

## Bekæmpelse og forebyggelse på særlige arealer

Fugleøerne i Roskilde fjord har stor naturværdi, og rotter udgør her en trussel mod de ynglende fugle. På andre arealer er det smitterisikoen til mennesker, der gør at de betegnes som særlige arealer.

Herunder beskrives indsatser på fugleøerne i Roskilde fjord, vildtfodringspladser, havnearealer og Torkilstrup genbrugsplads.

## Fugleøerne i Roskilde Fjord

Rotteforekomst på fugleøerne er særlig vanskelig at håndtere. Det skyldes blandt andet, at når der typisk er god grobund for en opblomstring af rottebestanden, så er det sammenfaldende med de generelle fredningsbestemmelser, som begrænser menneskelig færdsel på øerne.

Brug af gift til bekæmpelse af rotter på fugleøerne er ikke hensigtsmæssigt, fordi der er risiko for at de ynglende fugle kommer til giften.

Foruden risikoen for at skade de ynglende fugle, er der restriktioner for, hvor man må benytte giften, og her er fugleøerne et af de steder, hvor det ikke umiddelbart er muligt at anvende gift.

Vi vil derfor:

- Udbygge det eksisterende samarbejde med Nationalparken Skjoldungernes Land, og her se på muligheder for at minimere de gener, som rotterne kan forvolde disse steder.
- Føre tilsyn på øerne, så der kan reageres inden bekæmpelsen kan få store konsekvenser for fuglelivet. Tilsyn vil blive gennemført inden 1. april hvert år.
- Lave de tiltag som er nødvendige i samarbejde med Nationalparken.



## Vildtfodringspladser

Lejre kommune startede i januar 2020 med at lave kampagne for bekæmpelse på vildtfodringspladser. Der er anslået 3.500 vildtfodringspladser i Lejre kommune, så opgaven er meget omfattende. Vi vil fortsat have fokus på at rådgive og orientere om de forhold som kan gøre, at antallet af rotter meget hurtigt kan stige, hvis betingelserne for rotterne er optimale. Det sker ved forkert fodring af vildtet.

Rotterne kan derefter blive et problem når de søger ind til nærliggende bebyggelser.

Vi vil derfor:

- fortsat have tæt dialog med rottebekæmperne der ser vildtfodringspladserne derude.
- registrere de pladser vi har viden om.
- uddele Miljøstyrelsens pjece om vildtfodring fra februar 2022.
- følge op med håndhævelse hvor gældende lovgivning ikke overholdes.

## Havnearealer

På havnearealer færdes typisk mange mennesker, så rotter kan udgøre en større risiko for smitte.

I Lejre kommune har vi 4 havnearealer:

- Herslev havn, 4000 Roskilde
- Ejby havn, 4070 Kirke Hyllinge
- Lyndby havn, 4070 Kirke Hyllinge
- Gershøj havn, 4070 Kirke Hyllinge





Vi vil på havnene:

- tage på tilsyn og vurderer om der er et stort tilhold af rotter.
- udføre de nødvendige tiltag og bekæmpelse, så rotterne holdes mest muligt væk fra havnene.
- at brugerne af havnene får den nødvendige information for at begrænse rotterne mest muligt.

## Torkilstrup Genbrugsplads

På genbrugspladser er der typisk gode betingelser for rotter: gemmesteder, føde mm. Her færdes mange mennesker, så rotter kan udgøre en større risiko for smitte.

Vi vil på Torkilstrup genbrugsplads:

- tage på tilsyn og vurderer om der er et stort tilhold af rotter.
- udføre de nødvendige tiltag og bekæmpelse, så rotterne holdes mest muligt væk fra genbrugspladsen.
- at medarbejderne på genbrugspladsen får den nødvendige information for at begrænse rotterne mest muligt.

## Den miljøbevidste bekæmpelse

Ofte vil brug af gift være den mest effektive løsning til at bekæmpe større forekomster af rotter, men desværre udgør giften, en stor miljømæssig risiko. Den miljømæssige risiko er særlig stor for en lang række dyr vi ikke ønsker den skal ramme, og som ved direkte indtag af giften kan dø. Men også rovfugle og ugler er i stor risiko for at indtage giften direkte, når de æder forgiftede dyr. Ydermere er mange af de gifte, der i dag anvendes til bekæmpelse af rotter, blevet klassificeret som reproduktionstoksiske, det vil sige at de kan påvirke formeringen hos de organismer, som kommer i berøring med disse gifte.

Bekæmpelse af rotter med antikoagulanter, må først iværksættes når der er konstateret rotter.

Ved bekæmpelse af rotter med antikoagulanter, skal antikoagulant med det svageste aktivstof anvendes først. Konstateres der resistens over for den anvendte antikoagulant, skal anvendelsen af denne straks ophøre. Rotterne bekæmpes i stedet med en ugiftig metode, en anden antikoagulant eller et andet kemisk bekæmpelsesmiddel, der er virksom over for rotterne.

Vi skal i højere grad benytte fælder, hunde mm når der bekæmpes rotter.

## Økonomi

Den kommunale rottebekæmpelse finansieres ved at der opkræves et gebyr til dækning af omkostningerne. Gebyret skal betales af alle ejendomme i kommunen, og opkræves som en sats pr. bebyggede antal kvadratmeter.

Gebyret skal hvile i sig selv, så et eventuelt over eller underskud, skal indregnes i gebyret det efterfølgende år.



Som grundejer skal du derfor ikke betale ekstra, hvis du en dag får brug for hjælp til bekæmpelse af rotter på din ejendom.

Rottegebyret for 2024 er på 79 øre pr. bebyggede antal kvadratmeter.

Det er ikke muligt at få dispensation for betaling af gebyret.





## Planlægning af kommunale tiltag

Nedenstående skema viser oversigt over tiltag der kan gennemføres i planperioden juni 2024 - juni 2027

År	Tiltag
2024	<p><b>Særlige tiltag:</b></p> <ul style="list-style-type: none"><li>• Udarbejdelse af ny handlingsplan for 2024-2027 - offentliggørelse juni</li><li>• Udarbejdelse af udbudsmateriale – ny kontrakt forventes underskrevet i december</li></ul> <p><b>Tilbagevendende tiltag:</b></p> <ul style="list-style-type: none"><li>• Efterårskampagne i lokale medier om forebyggelse af rotter</li><li>• Driftsmøder ca. 1 gang om måneden – efter behov</li><li>• Tilsynspligtige ejendomme i perioden oktober- februar</li><li>• Udstedelse af de nødvendige påbud</li></ul>
2025	<p><b>Særlige tiltag:</b></p> <ul style="list-style-type: none"><li>• 1. maj ny kontrakt starter</li><li>• Tilsyn på Torkilstrup Genbrugsplads</li></ul> <p><b>Tilbagevendende tiltag:</b></p> <ul style="list-style-type: none"><li>• Januar: status på året før: tiltag og økonomi - planlægning af det kommende års tiltag</li><li>• Januar/februar statusmøde med ledelsen i bekæmpelsesfirmaet</li><li>• Marts: beregning af gebyr for næste år</li><li>• Maj: årligt møde med FORS</li><li>• Forårs og efterårskampagne i lokale medier om forebyggelse af rotter</li><li>• Tilsynspligtige ejendomme i perioden oktober- februar</li><li>• Driftsmøder ca. 1 gang om måneden – efter behov</li><li>• Inden 1 april - indberetning af data til national database</li><li>• Inden 1. april tilsyn på Fugleøer i Roskilde fjord</li><li>• Stikprøvekontrol/tilsyn af privat bekæmpelse</li><li>• Udstedelse af de nødvendige påbud</li></ul>
2026	<p><b>Særlige tiltag:</b></p> <ul style="list-style-type: none"><li>• Tilsyn på havnearealer</li><li>• Forår: udvidet tilsyn med privat bekæmpelse</li><li>• Efterår: Borgertilfredshedsundersøgelse af den kommunale rottebekæmpelse</li></ul> <p><b>Tilbagevendende tiltag:</b></p> <ul style="list-style-type: none"><li>• Januar: status på året før: tiltag og økonomi - planlægning af det kommende års tiltag</li><li>• Januar/februar statusmøde med ledelsen i bekæmpelsesfirmaet</li><li>• Marts: beregning af gebyr for næste år</li><li>• Maj: årligt møde med FORS</li><li>• Forårs og efterårskampagne i lokale medier om forebyggelse af rotter</li><li>• Tilsynspligtige ejendomme i perioden oktober- februar</li><li>• Årligt møde med bekæmpelsesfirma</li><li>• Driftsmøder ca. 1 gang om måneden – efter behov</li><li>• Inden 1 april - indberetning af data til national database</li><li>• Inden 1. april tilsyn på Fugleøer i Roskilde fjord</li><li>• Stikprøvekontrol/tilsyn af privat bekæmpelse</li><li>• Udstedelse af de nødvendige påbud</li></ul>



År	Tiltag
2027	<p><b>Særlige tiltag:</b></p> <ul style="list-style-type: none"><li>Ny handlingsplan for forebyggelse og bekæmpelse af rotter for 2027-2030</li></ul> <p><b>Tilbagevendende tiltag:</b></p> <ul style="list-style-type: none"><li>Januar: status på året før: tiltag og økonomi - planlægning af det kommende års tiltag</li><li>Januar/februar statusmøde med ledelsen i bekæmpelsesfirmaet</li><li>Marts: beregning af gebyr for næste år</li><li>Maj: årligt møde med FORS</li><li>Forårskampagne i lokale medier om forebyggelse af rotter</li><li>Driftsmøder ca. 1 gang om måneden – efter behov</li><li>Inden 1 april - indberetning af data til national database</li><li>Inden 1. april tilsyn på Fugleøer i Roskilde fjord</li><li>Udstedelse af de nødvendige påbud</li></ul>

Vedtaget af kommunalbestyrelsen i Lejre Kommune den 24. juni 2024





## Bilag 1

### Udviklingen i antallet af rotteanmeldelser

Antallet af rotteanmeldelser går op og ned. Hvad det skyldes kan der være mange forklaringer på, men faktum er at det er uforudsigeligt.

Her er nogle bud på årsagerne til udviklingen i antallet af rotteanmeldelser:

- milde vintre - giver rotterne mulighed for at formere sig i de kolde måneder
- mere tilgængeligt føde
- flere sene afgrøder
- Utætte kloaksystemer
- bedre mulighed for indberetning af rotteforekomst via kommunens digitale selvbetjening
- utilstrækkelig bekæmpelse og forebyggelse
- Corona - flere har arbejdet hjemme og kunne observere rotter
- oversvømmelser - hvor rotterne dør

