

Nr.	Hørings svar
1	Beboer - og Pårørenderådene ved de tre plejecentre
2	Bestyrelsen for hallerne i Lejre Kommune
3	Bestyrelsen for hallerne i Lejre Kommune -Oplæg til Dialogmøde 6 juni 2019
4	Borger Charlotte Schwerdtfeger
5	Borger Karen Deleuran
6	Borger Søs Nørgaard Nielsen
7	Brugerforeningen Horseager og Brugere af Huset Horseager
8	BUPL Midtsjælland
9	Bupls tillidsrepræsentanter i Lejre
10	Centerudvalget i CBL
11	Centerudvalget i Center for Job & Social
12	Centerudvalget i Center for Velfærd og Omsorg
13	Folkeuniversitet Skjoldungernes Land
14	Forældrebestyrelse for dagplejen
15	Forældrebestyrelsen i Børnehuset Ammershøj
16	Forældrebestyrelsen i Skovbørnehaven i Ejby
17	Forældrerådet i Børnehuset Møllebjerghave
18	Forældrerådet i Myretuen
19	Handicaprådet
20	HK-klubben
21	HU høringssvar til budget 2020
22	Hvalsø Bridgeklub -bilag 1
23	Hvalsø Bridgeklub -bilag 2
24	Hvalsø Bridgeklub -bilag 3
25	Hvalsø Bylav - Læserbrev - Trafikudfordringer i Hvalsø
26	Lejre Idrætsunion
27	Lejre Lærerforening
28	Lejre Ungdomsskole
29	Levende Landsbyer i Lejre
30	LU Center for Teknik & Miljø
31	LU Allerslev Skole
32	LU Bramsnæsvigskolen
33	LU Børnehusene Rollingen og Hyllinge
34	LU Center for Job & Social Rådhusansatte
35	LU Dagplejen
36	LU Dagtilbud Område A
37	LU Dagtilbud Område C
38	LU De sociale tilbud til borgere med udviklingshæmning
39	LU Firkløverskolen
40	LU Hjemmeplejen-sygeplejen
41	LU Hvalsø Skole
42	LU Kirke Hyllinge Skole
43	LU Kirke Saaby Skole
44	LU område B
45	LU Osted Skole
46	LU Sociale tilbud til borgere med psykisk handicap
47	LU Sundhed og Genoptræning
48	LU Trællerupskolen
49	LU-plejecentrene

Nr.	Hørings svar
50	Medarbejderne ved Aktivitetscentrene og Sundhedsrådgiverne
51	Områdebestyrelsen for Område B
52	Områdebestyrelsen for Område B - Bilag 1 - læserbrev med brugeroplevelser
53	Områdebestyrelsen for Område B - Bilag 1a læserbrev med brugeroplevelser
54	Områdebestyrelsen for Område B - Bilag 2 - læserbrev om Møllebjerghave
55	Områdebestyrelsen for Område B - Bilag 2a billede af læserbrev Møllebjerghave
56	Områdebestyrelsen Område A
57	Områdebestyrelsen Område C
58	Personalemøde med MED-funktion - Tandplejen
59	Personalet i Visitation og Hjælpemidler Center for Velfærd og Omsorg
60	Pædagogisk sektor FOA Roskilde
61	Skole og Forældre i Lejre
62	Skolebestyrelsen Bramsnæsvisgskolen
63	Skolebestyrelsen Firkløverskolen
64	Skolebestyrelsen Allerslev Skole
65	Skolebestyrelsen Bramsnæsvisg
66	Skolebestyrelsen Hvalsø Skole
67	Skolebestyrelsen Kirke Hyllinge Skole
68	Skolebestyrelsen Kirke Saaby skole
69	Skolebestyrelsen Osted skole
70	Skolebestyrelsen Trællerupskolen
71	Skolelederforeningen i Lejre Kommune
72	TR for DSR (Sundhedspleje)
73	TR-gruppen for pædagogmedhjælperne og de pædagogiske assistenter
74	Ældrerådet



Høringssvar budget 2020 - 2023, Beboer - og Pårørenderåd ved plejecentrene
I Lejre Kommune

Lejre Kommune
Møllebjergvej 4
4330 Hvalsø
Tel. 46 46 46 46
www.lejre.dk

Charlotte Thygesen
Leder af Ældre- & Plejecentre
Telefon 60 10 04 34
E-mail. chmt@lejre.dk

Beboer - og Pårørenderådene ved Ammershøj Plejecenter, Hvalsø Ældrecenter og Bøgebakkens Plejecenter har haft budgetaftalen for 2020 – 2023 i høring og kan fremsende nedenstående samlede høringssvar.

Manglende pris- og lønfremskrivning i 2020 – 2021

Det er med bekymring, at der i den foreliggende budgetaftale for 2020 – 2023 lægges op til, at der ikke vil blive gennemført pris – og lønfremskrivning i årene 2020 – 2021. Dette vil alt andet lige betyde en udhuling af de nuværende budgetter. Rådene forventer, at reduktioner i den sammenhæng ikke får konsekvenser for plejen af beboerne og de aktiviteter, der generelt afvikles i plejeenhederne. Det forventes, at effekterne af klippekortsordningen på plejecentrene fastholdes trods evt. reduktion af de tidligere tilførte midler via denne ordning.

Det forventes, at bemanningen i plejeenhederne ikke påvirkes af reduktioner i områdets budgetter. Det er ikke rådernes opfattelse, at der for nuværende er en høj bemanning, hvorfor en reduktion af plejepersonale på plejecentrene ikke anses for mulig.

Rådene bakker op om plejecentrenes strategi vedr. indsatsen for at nedbringe antallet af eksterne vikarer, idet kvaliteten naturligt nedsættes, når personale uden grundig kendskab til beboerne, varetager opgaveløsningen. Løsningen er dyr og belaster i øvrigt de fastansatte, der skal samarbejde med ikke kendte kollegaer. Anvendelsen af plejecentrenes egne afløsere, der igennem en fast tilknytning som tilkaldevikarer opnår et godt kendskab til beboere og arbejdspladsens rutiner, fremmer både kvalitet og er en langt mere effektiv måde, at anvende de afsatte lønmidler.

Plejeboliger og ældreboliger

Rådene finder det positivt, at Lejre Kommune afsætter økonomi til kommende plejeboligbyggerier såvel ved Ammershøjparken og på den lidt længere bane det planlagte nye plejecenter i Hvalsø. Det er positivt, at repræsentanter fra rådene har været inddraget i den aktuelle planlægningsproces i relation til begge byggerier og rådene ser frem til fortsat medinddragelse i de kommende processer.

Det er vigtigt, at sikre det nødvendige antal plejeboliger i fremtiden, hvor et stærkt stigende antal ældre vil udgøre en større og større andel af kommunens samlede befolkningsgruppe.



Fortsat styrkelse af det nære sundhedsvæsen

Det er positivt, at der i budgetaftalen fortsat er fokus på udviklingen i det nære sundhedsvæsen. Styrkelse af samarbejdet imellem sygehusene og kommunernes tilbud til borgerne har stor betydning for sikring af en samlet og koordineret indsats hos den enkelte borger. Dette gælder også beboere på vores plejecentre, der ofte har særlige både fysiske og psykiske behov for en sammenhængende støtte i forbindelse med indlæggelser og udskrivelser.

Fastholdelse og rekruttering af medarbejder

Det er positivt, at læse i budgetaftalen, at netop sundheds- og ældreområdet er udpeget til indsatsområde i relation til en særlig indsats for at kunne rekruttere og fastholde kompetente medarbejdere. Det er afgørende for kvaliteten i den daglige pleje, at der til stadighed er de rette kompetencer og de nødvendige ressourcer til stede på vores plejecentre.

Fortsættelse og fastholdelse af de budgetterede indsatsområder i Værdighedspolitikken

Rådene forventer, at de budgetterede indsatsområder i Værdighedspolitikken fortsættes og fastholdes, når de afsatte midler overgår til bloktilskud i 2020-2022. Med henblik på at sikre dette ønsker rådene indsatsområderne, jf. referat af USSÆ's møde den 5.12.2018, synliggjort og videreført i budgetårene 2020-2022.

Bøgebakken, den 28. okt. 2019

På vegne af Beboer- og Pårørenderådne ved plejecentrene i Lejre Kommune

Gorm Bove
Formand for Beboer- og Pårørenderådet
V. Ammershøj Ældrecenter

Erling Kristensen
Formand for Beboer – og Pårørenderådet
V. Bøgebakkens Plejecenter

Dan Andersen
Næstformand for Beboer- og Pårørenderådet
V. Hvalsø Ældrecenter

Charlotte Thygesen
Leder af plejecentrene





Sekretær for Beboer – og Pårørenderådene



FUs oplæg til Dialogmøde med UKF, d. 6. juni 2019

I mange år har vi mødt op til dialogmødet med en dagsorden fuld af information og ønsker til Udvalget. I lige så mange år har vi oplevet, at vi ikke har opnået noget ved den måde, vi har brugt disse møder.

Derfor vil vi i år foreslå, at vi vender botten på hovedet. I det følgende har vi beskrevet de vigtigste punkter for Bestyrelsen – punkter som er gået igen på mange af de Dialogmøder, vi har været til.

På mødet d. 6. juni vil vi godt bede Udvalget om at forholde sig til/redegøre for disse punkter, og redegøre for hvilke handlinger Udvalget på disse punkter ønsker at iværksætte i et samarbejde med Bestyrelsen for Hallerne.

Budget

Vi har de sidste mange år snakket budget, og det er stort set aldrig blevet til noget, og i hvert fald er det ikke blevet til en forøgelse af driftsbudgettet. Vi synes derfor ikke, at det giver nogen mening at spille vores 3 kvarter med Udvalget på at snakke budget igen i år.

Vi vil dog godt lige give en overblik over hvad vi igennem tiden har leveret af budgetinput, ansøgninger og andre forsøg på at gøre opmærksom på, at budgettet ikke er tilstrækkeligt til at sikre en ordentlig vedligeholdelse af hallerne.

Årstal	Forslag	Form og begrundelse
2015	500.000 kr.	En forøgelse af driftsbudgettet for at opnå et budget for vedligeholdelsen, der gjorde det muligt at gennemføre den rullende 10-årsplan og overgang til forebyggende vedligeholdelse, som var planlagt af Halinspektøren og Bestyrelsen
2016	500.000 kr.	En forøgelse af driftsbudgettet for at opnå et budget for vedligeholdelsen der gjorde det muligt at gennemføre den rullende 10-årsplan
2016	300.000 kr.	Budgetforøgelse i en begrænser årrække som skal muliggøre overgang til forebyggende vedligeholdelse
2016	1.200.000 kr.	Årligt beløb budget perioden til en rullende udskiftning af gulve i haller, gymnastiksale m.m.
2017	500.000 kr.	En forøgelse af driftsbudgettet for at opnå et budget for vedligeholdelsen, der gjorde det muligt at gennemføre den rullende 10-årsplan og overgang til forebyggende vedligeholdelse
2017	1.200.000 kr.	Til udskiftning af gulve i én gymnastiksal og i én hal
2017	5.000.000 kr.	Til et Pilotprojekt til modernisering af hallerne
2017	5.000.000 kr.	Årligt beløb fra 2020 til modernisering af hallerne
2018	500.000 kr.	En forøgelse af driftsbudgettet for at opnå et budget for vedligeholdelsen der gjorde det muligt at gennemføre den rullende 10-årsplan og overgang til forebyggende vedligeholdelse
2018	3.750.000 kr.	Årlig pulje til udskiftning af tage og andre store ekstraordinære vedligeholdelsesopgaver
2018	1.250.000 kr.	Årligt til en rullende udskiftning af gulve i haller, gymnastiksale og multisale
2018	1.000.000 kr.	Allottering af den allerede bevilligede million til igangsætning af en plan for modernisering og fleksibelgørelse af hallerne samt en detaljeret plan for én hal

2018	5.000.000 kr.	Årligt fra 2020 til modernisering af hallerne
2018	2.000.000 kr.	Ansøgning til Anlægspuljen for Ekstraordinær vedligeholdelse af Kommunale Bygninger om midler til udskiftning af 3 gulve

Vi tager forbehold for, at der kan være ansøgninger, som vi har glemt i ovenstående opgørelse.

Som det kan ses, er der en rimelig konsistens i Bestyrelsen beskeder til LK om behovet for budgetforøgelse. Vores ønske om ekstra midler til sikring af vedligeholdelsen er markeret med BLÅ farve, behovet for budget til udskiftning af gulve er markeret med GRØN, og budget til udvikling af hallerne er markeret med RØD.

Der er næsten ligeså stor konsistens i LKs reaktion på vores beskeder om behov for budgetforøgelse – **vi får nemlig ingen.**

Der er dog én undtagelse, som er markeret med BRUN farve i skemaet. Dette beløb blev bevilliget, og efterfølgende blev pengene kanaliseret til projektet ved Allerslevhallen/-skolen, og brugt uden at Bestyrelsen fik reel mulighed for at påvirke moderniseringsprojektet.

Bestyrelsen har som et af vores hovedmål at sikre det økonomiske grundlag for drift og vedligeholdelse af hallerne. Hvis vi ikke kan komme i en dialog med LK om dette emne, forsvinder én af de væsentlige grunde til at have en brugerbestyrelsen.

Vi må derfor spørge, er LK interesseret i at fortsætte med at arbejde med Bestyrelsen, og i givet fald hvordan kommer vi så videre i en dialog om budgetter med et fælles mål om at sikre hallernes vedligeholdelse og udvikling?

Samarbejdet med LK

I det daglige har vi et godt samarbejde med Administrationen, men vores samarbejde med Udvalget og det politiske niveau generelt er så godt, som ikke eksisterende.

På Dialogmødet 2018 fremlagde vi derfor et forslag til handlingsplan med det formål at sætte fokus på samarbejdet mellem LK og "brugerbestyrelsen", og derigennem få en effekt ud af den frivillige tid, der anvendes på Bestyrelsesarbejdet. Opsummeret var vores punkter, at vi ønskede:

- En drøftelse af vores forslag til handlingsplan
- Udvalgets og KB stillingtagen til vores oplæg til vedligeholdelsesbudget
- Udvalgets og KB stillingtagen til projektforslag for og i den sammenhæng brugerinddragelse i fremtidige moderniseringsprojekter på halområdet
- En debat om, hvordan vi kommer videre i et konstruktivt samarbejde, der berettiger den megen tid der investeres af brugerne i Bestyrelsesarbejdet

Ligesom situationen er med budgetoplæggene, som vi årligt sender til LK, har vi ikke fået noget respons på dette oplæg til handlingsplan. Hvilket vi naturligvis ikke kan være tilfredse med.

Vi ønsker derfor Udvalgets stillingtagen til om den ønskede dialog om ovenstående punkter kan forventes initieret.

Fleksible haller

Bestyrelsen har stor interesse i at udvikle og modernisere vores haller. Det er sådan set det forhold, der sammen med interessen i at sikre budget vedligeholdelse af hallerne har størst interesse for Bestyrelsen, og derfor er det vigtigt for os at komme til en forståelse med LK om, hvordan vi i fællesskab skal komme videre med dette arbejde.

Vi har til 2018-budgettet foreslået og fået afsat 5 millioner på anlægsbudgettet til et første moderniseringsprojekt. 4 millioner af disse penge er gået til projektet med udbygning af Allerslev Hallen, og den sidste million ved vi ikke hvor er.

Vi har efterfølgende til 2019-budgettet foreslået, at den resterende million, når og hvis den findes, anvendes til gennemførelse af en planlægning af moderniseringen af de resterende haller.

Men da vi ikke har fået nogen respons på vores input til budget, kan vi ikke vide, hvad vi skal forvente, og vi kan ikke spille aktivt ind med oplæg og forslag. Vi kan med andre ord ikke være aktive kun reaktive i udviklingen omkring hallernes udvikling.

Bestyrelsens ambition er at byde aktivt ind på alle forhold på halområdet, og på dette for alle meget vigtige områder har vi brug for, at LK klarlægger den overordnede plan for det videre arbejde og tillige Bestyrelsens forventede rolle i moderniseringsprocessen.

Brugerinvolvering

Vi er en Brugerbestyrelse, og vi er ikke i tvivl om, at alle politikere og folk i administrationen ved og altid vil sige at brugerinddragelse er vigtig. Men vi mangler, at Lejre Kommune indarbejder den tilgang de har i tale i deres handlinger.

Der er i dag ikke en konsekvent procedure, der sikrer at brugerne informeres og involveres. Vi vil vove den påstand, at i mindst halvdelen af tilfældene (der har med hallerne at gøre, for vi kan ikke udtale os om andre områder), er det brugerne, der skal henvende sig og bede om involvering eller på anden måde gøre opmærksom på sig selv.

Brugerinddragelse er ikke anderledes end "kvalitetssikring":

- Det er ikke noget nyt i det, vi altid har haft det til en eller anden udstrækning;
- Det er til tider irriterende og kræver lidt ekstra tid til sagsbehandling, hvis det ikke er planlagt ordentligt;
- Det kan hjælpe os rigtigt meget, hvis vi sætter det i system; og
- Det er nødvendigt med faste procedurer og dokumentation for at sikre at processen fastholdes over tid.

Vi ser gerne, at brugerinddragelsen bliver bedre indarbejdet i LK, og vi indgår meget gerne i en dialog med det formål at sikre dette.

Bestyrelsen ønsker at vide, hvilke planer LK har for en mere systematisk tilgang til Brugerinddragelse. Dette må godt forstås generelt, men det er naturligvis halområdet der har vores særlige interesse, og vi tilbyder os gerne som "pilotområde".

Bestyrelsen for hallerne i Lejre Kommune

Åbanken 54, 4320 Lejre | 20911880 | objh52@gmail.com

25. 10. 2019

Lejre Kommune
Budgetkontoret
Lejrevej 15, 4320 Lejre

Vedr. Høring af budgetforslag for Lejre Kommune 2020

Bestyrelsen for hallerne i Lejre Kommune vil i lighed med tidligere år fremsende bemærkninger til budgetforslag 2020. Bestyrelsen fremsender som en del af dette høringsbrev notat til Udvalget for Kultur og Fritid den 6. juni 2019. Indholdet i dette brev giver en oversigt over budgetbemærkningerne gennem flere år. Som bekendt er der ikke sket en imødekommelse af disse konstruktive forslag. Hvorfor de fremsættes igen.

Desuden vil bestyrelsen for hallerne gerne påpege, at der så vidt vi kan se i budgetforslag 2020 og budgetforligsaftalen for budget 2020 ikke er taget højde for at Lejre kommune har indgået en aftale mellem DGI/DIF og bevæg dig for livet i forhold til at idrætsfaciliteterne opgraderes/renoveres så de lever op til aftalens intentioner. Bestyrelsen for hallerne i Lejre Kommune ser det vanskeligt om ikke umuligt at kunne imødekomme de krav eksisterende brugere og nye brugere vil stille som led i "bevæg dig for livet".

Med venlig hilsen

Ole Bjørn Hansen

Næstformand for bestyrelsen for hallerne i Lejre Kommune

Kære Lejre kommune

Som borger er jeg meget bekymret for de besparelser på børneområdet, der lægges op til i det kommende budget.

Lønstigninger til personale, samtidig med tilskud fra kommune falder til f.eks. Børnehaver samt forældrebetalingen også skal falde, dette kan kun betyde ringere forhold for vores børn og mindre personale til at passe på vores børn.

Bramsnæsrigskolen kan se frem til store besparelser, det er netop denne skole mine børn har udsigter til at starte på.

Vi overvejer kraftigt om privatskole ville være bedre, da jeg ikke ønsker dårligere skolegang og færre hænder til mine børn og en ringere deres fremtid.

Med venlig hilsen / Kind regards

Charlotte Schwerdtfeger

Mobil: 41424286

mail: chag@kea.dk

Vedr. høring for budget 2019.

Som borger i Lejre kommune og med interesse i børnenes trivsel bliver jeg bekymret over, at der er budgetteret med, at Bramsnæsvig skolen skal finde besparelser på 3,2 mio kr henover de næste 4 år. Hvordan kan det være med til at opbygge trivsel for kommunens børn, at der spares på dette område. 3,2 mio er svarende til 4 hele lærerstillinger. Det er bekymrende.

Vh Karen Deleuran

Kære politikere.

Jeg skriver som en bekymret mor, dette bliver langt og personligt.

Vi er som næsten alle andre tilflyttere. Vi valgte kommunen TIL pga. deres grønne profil og branding på at Lejre bl.a. Var børnenes sted. Vores børn blev skrevet ind i Avnstrup, men efter få år er vi nu endt i Møllebjerg have efter lukning af Avnstrup.

Vi er desværre udfordret på at vores børn og vores familie har haft brug for en ekstra indsats.

Vi har PPR ind over. Vores tvillinger har begge haft tale-høre konsulent, da de havde et internt sprog, og senere udtalevanskeligheder. Vores pige er motorisk urolig så der var ergoterapeuten på, og børnepsykologen har både observeret og superviseret os forældre og personale i børnehaven.

Vi har ressource pædagog på da, vores dreng ikke trives i børnehaven med de få voksne der er.

Vi er en familie med bedsteforældre der er kritiske syge. Mor har været endt ud i langtids-stress sygdom.

Vi har familiehuset ind over da vores familie efterhånden er drænet.

Lejre kommunes PPR har virkeligt grebet os, PPR virker, men hvor er det frustrerende at vide at dette system er midlertidigt og at disse midler ikke er alle forudt!

Alle familier i jeres institutioner er ikke ens. Børn er ikke bare et tal, eller en del af en normeringsprocent. Nogle børn og familier har brug for mere, og så er der de børn som også bare har brug for det basale for at få dækket deres behov.

I har familier med børn som måske har det mere vanskeligt med afleveringssituationer, en mor der har brug for en ekstra fortælling ved afhentning, eller bare at have en voksen at aflevere til, en dreng som har brug for ekstra støtte til toiletræning, en pige som har brug for ekstra støtte til at finde ro i en meget fyldt institution. Børn der skal trøstet fordi bedsteforældre nu igen er syge, eller simpelthen bare fordi de har ondt maven. Disse behov kan kun dækkes af ekstra hænder!

Og ja vi forældre går gerne på deltid, giver korte dage, men vi kræver altså også pædagogiske arbejde og ikke bare ringere og ringere opbevaring af vores børn som i pt. tilbyder!

Hertil kommer punkter som i også skal huske:

- At passe på vores pædagogiske personale-de kæmper en brav kamp med at skifte, trøste, passe, lege og vise omsorg for vores børn.
- Vores institutionsledere, nogle må have manglet støtte siden de er stoppet, dem der bliver, skal ikke have lov til at arbejde sig selv halvt ihjel for at holde vikartimer nede og budgettet oppe.
- Vores børns fysiske rammer skal svare overens med de mål i sætter, man kan ikke forvente høj kvalitetsdagtilbud hvis man sætter standarder efter den laveste kvalitets-standart jf. jeres plads beregninger.

Til slut: Tak for de fine debatter som i har været med i, jeres hurtige svar og jeres mod på at ville mødes med os forældre- det sætter vi stor pris på.

Ved spørgsmål eller uddybning kontakt mig gerne.

Mvh. Søs Nørgaard Nielsen

29825789

Mail Soesn@gmail.com

Hørings svar vedrørende Nedskæring i personale timer Huset Horseager

Vi bruger af huset har desværre lade os læse og høre, at der skal spares i personale timer i Huset Horseager. Dette kan medføre en lukkedag om ugen.

1. Vi forudser dårligere sociale færdigheder og at det vil føre til mere isolation samt depression.
2. Flere indlæggelser som er dyre for kommunen end socialpsykiatrien.
3. Det eneste sociale netværk mange har, er at komme til dagligt i værestedet.
4. Strukturen i huset bliver brudt og dette skaber utryghed, og frygt for flere besparelser (ond cirkel).
5. Der er ikke andre åbne § 104 tilbud i lejre. Hvor skal vi gå hen? Det er langt billigere at have et åbent § 104 tilbud end at skulle tildele borgere andre § 104 tilbud.
6. Hvem har ansvaret hvis der sker noget uforudsigeligt på en brugerstyret åbningsdag? Dvs. Hvis nogen kommer påvirkede af enten stoffer eller alkohol. Nogen bliver syge være sig psykisk eller fysisk. Hvordan skal vi forholde os hvis en bliver psykotisk, manisk, eller selvmordstruet. Vi er hverken uddannet eller har kompetencer til at takle det.
7. Den sunde kost vil blive tilsidesat og vi kan som brugere ikke være tovholdere for hele værestedets kostpolitik.

M.v.h.

Brugerforeningen Horseager og Brugere af Huset Horseager



Lejre Kommune

Sendt til: budget@lejre.dk

Dato: 28-10-2019

Deres ref.:

Vor ref.: FAG-2019-11130

Sagsbehandler: Britt Andersen

Hørings svar til Lejre Kommunes budget 2020-23

Hermed fremsendes BUPL Midtsjællands bemærkninger til budget 2020.

BUPL Midtsjælland ønsker, på vegne af medlemmerne i Lejre Kommune, at Byrådet sætter sig sammen og bliver enige om at ændre i principperne for budgettet, således at de borger-nære områder i højere grad tilføres tilstrækkelige og ikke mindst forsvarlige ressourcer.

Det bemærkes med bekymring at de udfordringer der har været på de forskellige områder op til budgetprocessen ikke prioriteres i budgettet. Nuværende udfordringer med manglende ressourcer og tid til børnene, bekymring for at der er alt for få pædagoger til at varetage børnenes tarv hører ikke. Vedtagne besparelser, f.eks. manglende pris- og lønfremskrivning, fastholdes, hvilket i sig selv vil påvirke det i forvejen lave serviceniveauet yderligere i en negativ retning, bl.a. på børne og unge-området. Fra forskningen ved vi at kvaliteten i samspillet mellem pædagog og barn er helt afgørende for barnets udvikling og læring. Dermed er en god normering og en høj faglært pædagog andel en af de vigtigste investeringer i børns udvikling, senere skolegang og generelle livschanger/-betingelser.

Lejre Kommune kunne skabe en positiv historie ved være nogle af de første der tog børneområdet så alvorligt at de besluttede at tilføre nok midler til at der kunne indføres minimumsnormering med en pædagogandel på 80% som anbefalet af BUPL.

I det følgende vil vi komme med bemærkninger til budgettet og forslag til **7 tiltag** hvor Byrådet vil kunne gøre en forskel for børnenes hverdag, samt give pædagogerne vilkår og rammer der kan støtte op om at skabe udvikling og trygge rammer for børnene.

Anlægsrammen

Det er, set med vores øjne, positivt at relevante anlægsinvesteringer fremrykkes således at der bl.a. sikres tilstrækkelig kapacitet til en øget tilgang af børn indenfor 0-6 årsområdet. Dog opfordres der fra vores side til at:

- 1. Institutionen i Osted påbegyndes allerede i 2020, således at den står klar hurtigst muligt og dermed kan tilbyde tilstrækkelig kapacitet allerede fra 2020/21. Samt, at*
- 2. Der tænkes i at kapacitetstilpasningen i Møllebjerghave sker som en tilbygning og ikke en ombygning der alt andet lige vil påvirke kvalitetstandarden i børnehaven.*

Derudover bemærkes det at der som udgangspunkt ikke afsættes midler til øget ressourcetil- deling som følger af den øgede kapacitet udover hvad der gives som følge af den demografi- ske udvikling jf. KL-aftalen. Det er bekymrende, at Lejre Kommune fastholder et så lavt ser- viceniveau i sine institutioner.

Servicerammen

Vi bemærker, at Lejre Kommune udnytter den vejledende tekniske serviceramme fra KL, fuldt ud og tilmed lidt over. Dog mener vi i BUPL at Byrådet i højere grad bør prioritere de borgernære områder, og dermed kanaliserer mange flere midler til bl.a. børneområdet.

Vi har i det sidste stykke tid set både fagfolk og forældre samle sig i deres bekymring for de vilkår der i øjeblikket tilbydes vores børn, for at råbe jer lokalpolitikere op, og fortælle at I er nødt til at prioriterer børnene, også i de lokale budgetprocesser. Der er desværre en generel, og meget kedelig tendens til at der spares på børne- og ungeområdet. Og det på trods af massivt fokus på vigtigheden af et godt børne liv der blandt andet kræver tilstrækkeligt og dygtigt pædagogfagligt personale til vores børn i institutionerne.

Selv om Lejre Kommune ikke har fremlagt et decideret sparekatalog i år, påvirkes området massivt af de beslutninger om ikke at pris- og lønfremskrive samt 1% besparelsen på budget 2019 der blev vedtaget i juni 2019. Som et resultat falder budgettet til de enkelte institutioner gennem overslagsårene, på trods af at der kommer flere børn. Og det selvom Lejre Kom- mune bruger så relativt få penge pr. barn, (5,6% mindre end landsgennemsnittet i 2019 på 0- 5 årsområdet, og 9,6% mindre end landsgennemsnittet pr. elev i folkeskolen). Det er således beskæmmende og, i vores øjne, uansvarligt at der kun tilføres midler der følger den demo- grafiske udvikling.

3. Demografipuljen er ikke nok. Lejre Kommune bør gå med i front og investerer i børneområ- det, i stedet for at lade stå til, fastholde sine besparelser og vente på statslige puljer.

Børnenes hverdag og vilkår.

I Lejre Kommune er børnenes dag i institutionerne pressede af alt for få voksne. Normerin- gerne er en del under mindst 1 voksen pr. 3 vuggestuebarn, og 1 voksen til 6 børnehave- børn, som BUPL beskriver som et absolut minimum for at kunne give et tilstrækkelig tilbud til børnene.

Det er i børnenes allerførste år, at fundamentet for et godt og virksomt liv bliver lagt. Derfor er det fundamentalt, at der skabes de bedst mulige rammer for at dagtilbuddene kan styrke børnenes ud- vikling mv.

Det er pædagogerne i institutionerne der skal skabe de gode læringsmiljøer i hverdagen, så børnene får lov til at lære og udvikle sig gennem leg, børnefællesskaber og dagligdags rutiner. Men i Lejre Kommune har kun 51% af personalet i institutionerne, en pædagogfaglig uddannelse. Det me- ner vi er rigtig bekymrende.

Derudover oplever rigtig mange pædagoger at de ikke har tid til deres kerneopgave, nemlig at tage sig af børnene og give tilstrækkelig støtte og omsorg til de børn der har brug for det. Det oplever børnene ofte som nederlag hvilket kan påvirke deres udvikling negativt. Dertil kommer at pædagogerne oplever at et stigende antal børn ikke er skoleparate, når de påbe- gynder skolen. De har således ikke haft tilstrækkelig tid til at modnes og udvikles inden de kommer i skole, ofte til endnu et nederlag.

- 4. Byrådet bør afsætte midler til en bedre normering i børneinstitutionerne der således vil give større tryghed og bedre tid til at tilgodese børnenes behov, således at de kan få et godt fundament til den videre færd ud i livet.*

Tidlig indsats

Der er en tendens til at der kommer væsentligt flere børn og unge med større og mere komplekse udfordringer. Firkløverskolen oplever bl.a. et stigende antal børn der indskrives og har allerede nu venteliste. Derfor er det vigtigt at have fokus på at sætte tidligt ind overfor de børn, unge (og deres familier) der har det svært. Dog bør fokus have så bredt et perspektiv at der ikke kun er tale om 0-6 årsområdet men i stedet en tidlig indsats for alle uanset alder og udfordringer. Dermed er der håb om at udfordringerne ikke udvikler sig yderligere, og at der derfor på den lange bane kan spares betydelige ressourcer.

Det er dog bekymrende at der ikke afsættes midler til den tidlige indsats. Tidligere var området bemandede med 12 fuldtidsstillinger, nu er der færre end 8 og derudover forventes det at antallet af stillinger mindskes yderligere, bl.a. som et resultat af de vedtagne besparelser i juni 2019.

Det bør forventes at et større fokus på børn og unge med udfordringer i den tidlige indsats vil skabe et merbehov for ressourcer her og nu. Hvilket kan være svært at leve op til, med væsentlig færre ressourcer.

- 5. Der bør afsættes tilstrækkelige midler til at støtte- og resourcepædagogerne kan leve op til intentionerne for den tidlige indsats og det behov der er nu og fremadrettet, i Lejre Kommune.*

Nærledelse i institutionerne

Lejre Kommune har vedtaget en omstrukturering af ledelseslaget på børneområdet, hvor områdeledelse er erstattet af nærværende ledelse på de enkelte institutioner. Det er rigtig godt for det pædagogfaglige arbejde, arbejdsmiljøet og samarbejdet i institutionerne at ledelsen kommer tættere på. Dog er det besluttet at omstruktureringen skal holdes indenfor de eksisterende budgetter. Det er som udgangspunkt en stor bekymring at der ikke følger flere penge med til nærledelse.

Daginstitutionsområdet har gennem en årrække været igennem flere ændringer der hver gang har resulteret i færre ressourcer til ledelse. Før 2012 var der i Lejre Kommune 17 institutioner med ledere og souschefer hvor lederne som udgangspunkt havde 37 timer til ledelse. Siden har området både haft fællesledelse, områdeledelse og nu selvstændig ledelse igen. I dag er der kun 13 institutioner med differentieret timeantal til ledelse og, mere reglen end undtagelsen, ingen souschefer. Tid og ressourcer til ledelse er således blevet væsentligt forringet, samtidig med at forventningerne til ledelse, og opgaverne i institutionerne, er blevet mere komplekse.

- 6. Hvis Lejre Kommune ønsker at komme i mål med nærværende ledelse er det essentielt at der afsættes flere midler til ledelse, således at en leder kan lave ledelse på fuld tid uanset størrelsen på institutionen.*

Sygefravær

Det er som udgangspunkt godt at Lejre Kommune har fokus på at nedsætte sygefraværet, da det bør være alles mål at sikre engagerede og raske medarbejdere. Derudover bør ingen medarbejder blive syg af at gå på arbejde.

Dog opleves det i øjeblikket at der er et uheldigt fokus på at lægge hovedansvaret for øget nærvær over på (nær)ledelsen. Derudover afsættes der ikke midler på budgettet til tiltag der kan være medvirkende til at nedsætte fraværet f.eks. ved at øge trivslen.

Der skal ikke være tvivl om at ledelsen har en stor opgave med, og ansvar for at nedbringe fravær pga. sygdom. Men, sygefravær er i høj grad også et spørgsmål om vilkår og strukturelle forhold, og bør dermed være et særligt fokusområde for kommunens topledelse. Med det sagt, så vil et fokus på mere nærvær uden fokus på bedre arbejdsvilkår give mere presede medarbejdere, hvilket giver større risiko for en selvforstærkende negativ spiral.

Vi oplever i højere grad at medarbejderne fortæller at de går syge på arbejde. I BUPL's vilkårsundersøgelse på 0-6 årsområdet svarer 81% at de, indenfor det sidste år, er mødt på arbejde selvom de har været syge. Ofte fordi de er utrygge ved ledelsens fokus på fraværet, eller fordi der er så travlt i forvejen at de er mødt op af hensyn til kollegaer eller de børn de havde ansvar for.

Derudover opleves det at ansvaret for sygdom i højere grad italesættes som den enkeltes problem, i en robusthedsoptik, i stedet for at adressere vilkår, og en omkringliggende organisationsstruktur, der mere bliver betegnet som værende et vilkår der ikke kan gøres noget ved.

- 7. BUPL mener i den forbindelse, at Lejre Kommune bør afsætte midler på budgettet til tiltag der kan give øget fokus på trivsel, vilkår, arbejdsforhold herunder normeringer, og som i højere grad kan give mere nærvær.*

På vegne af medlemmerne i Lejre Kommune

Britt Andersen

Konsulent, BUPL Midtsjælland

Høringssvar til budget 2020-2023. Fra Bitten Persson, på vegne af BUPL's tillidsrepræsentanter, i Lejre.

- Vi er meget tilfredse med at der er udsigt til to nye institutioner i vores kommune, i Osted og Allerslev. I den forbindelse vil vi gerne anbefale at man prioriterer Osted Børnehave allerede i 2020, af hensyn til personale og de mange ønsker, der er til at få en vuggestueplads i området.
- Positivt at en udbygning af Tusindfryd i Kr.Såby nu er på tale, i stedet for at flytte børnehavebørn ind på en skole, hvor man ikke kan tale om et egentligt børnehavemiljø.
- Vi noterer os samtidigt at man påtænker en kapacitets tilpasning i Møllebjerghave.- Her er vores anbefaling at man bygger til i stedet for at presse flere børn ind i de eksisterende lokaler.
- Der er efterspørgsel på vuggestuepladser i vores kommune. Vi ønsker, at I ser på muligheden for at anlægge vuggestuepladser i Birken og på de selvejende institutioner Rollingen og Hyllinge.
- Det er beklageligt at vi har skoler, som stadig mangler at blive renoveret. Det giver udfordringer i forhold til at skabe miljøer hvor, trivsel og udvikling er et bidrag til børnenes læring.
- Udgifterne til det specialiserede området er steget. Samtidigt, kan vi læse, at der lægges vægt på en tidlig forebyggende indsats. – der bliver bare ikke tilført nogle midler til at iværksætte denne indsats. Oven i det er der ingen pris og lønfremskrivning. Vi har tidligere erfaret, at når PL fjernes, udhuler det normeringen, og det vil jo påvirke den tidlige indsats, man ønsker fra politisk side. Dertil kommer, at vi rent faktisk kun har en pædagogandel i vores institutioner på 51 %, resten af personalet har ingen pædagog uddannelse, men forventes at kunne yde en pædagogfaglig indsats i forhold til tidlig forebyggende indsats. Vi finder det meget problematisk, at Lejre Kommunen afsætter en økonomisk ressource til at ansætte 60 % pædagoger, når virkeligheden viser at der kun er 51 % pædagoger i vores institutioner. Fakta er, at hvis vi skal levere en tidlig forebyggende indsats og implementere de nye styrket lærerplaner i dagstilbud, får vi brug for flere pædagoger.
- Et faktum, som er værd at notere sig, er også at andelen af ressourcepædagoger er faldet fra 12 fuldtids stillinger til ca. 8 fuldtidsstillinger, over en periode på 4 år. På dagtilbud har vi stor glæde af deres viden og erfaring, når det gælder børn med særlige behov. Og det har ikke noget at gøre med at arbejdsmængden for børn med særlig behov er blevet mindre. De er der stadig. Men hvordan skal vi nogensinde kunne lave en pædagogfaglig indsats overfor de børn, med en lav pædagogandel og få ressourcepædagoger.?
- Vi er tilfredse med, at der er fokus på sygefraværet og anbefaler i den forbindelse at man bruger midler til at styrke den sociale kapital og kigge nærmere på de fysiske forhold. Så man af den vej, styrker trivslen, har fokus på arbejdsglæden og dermed får mere nærvær på arbejdspladserne.

Hørings svar til Budget 2020-23

Centerudvalget for Børn og Læring har behandlet budgetoplægget til budget 2020 -2023 på Centerudvalgets møde den 22. oktober 2019.

Centerudvalget anerkender, at kommunen er udfordret på økonomien. Vi anerkender ligeledes, at budgetterne skal holde og være retvisende. Der er dog i centerudvalget en fælles bekymring for, at den manglende løn- og pris-fremskrivning, vil være meget vanskelig at gennemføre i 2021.

- **Skolevisionen – Suveræne skoler**

I centerudvalget for Center for Børn og Læring bakker vi op om Lejre Kommunes beslutning om skolevision 2.0. Vi ser frem til at indgå i et samarbejde om at skabe visionen.

Set i lyset af den økonomiske situation, er timingen for en ny skolevision en udfordring, da en vision skal kunne følges op med handling, hvilket også kan kræve økonomiske ressourcer.

I budgetaftalen står der f.eks.:

"Den nye vision skal begynde at virke for skoleåret 2020-2021, og skal prioriteres ressourcemæssigt i Center for Børn og Læring, f.eks. i forhold til uddannelse."

Vi er bekymrede i forhold til, at kommunalbestyrelsen i budgetaftalen fra 2019, reducerede midlerne til kompetenceudvikling på skoler og SFO med 2,6 mio. kr.

- **Tidlig indsats og sundhedsforebyggelse:**

Center for børn og læring har som en del af det sammenhængende børneområde fokus på at styrke den tidlige indsats.

Centerudvalget er enige om, at tværfagligt samarbejde er en forudsætning for, at børn og unge i Lejre kommune trives og bliver så dygtige som de kan. Derfor anbefaler vi, at der afsættes ressourcer til at bakke op om indsatsen i dagtilbud, på skoler og på sundhedsområdet. Det vil fremadrettet sikre en forebyggende indsats, og mindske udgifterne til det specialiserede område.

Følgende emner i budgetaftalen udtaler medarbejdersiden i centerudvalget sig særskilt om:

Medarbejderrepræsentanterne ser, at der med denne budgetaftale er lagt op til så store besparelser i Lejre Kommune, at medarbejdersiden er bekymrede for hvilke konsekvenser, det vil få, for at kunne levere en rimelig service for borgerne

- **Manglende pris- og lønfremskrivning**

At budgetterne ikke pris- og lønfremskrives, vil efter medarbejdersidens opfattelse betyde færre medarbejdere på skolerne, daginstitutioner og tandplejen. De er derfor bekymrede for et øget arbejdspress i en i forvejen travl hverdag. Det vil medføre, at opgaver som er med til at skabe kvalitet og bidrage til at løse kerneopgaven, vil blive nedprioriteret med faldende kvalitet til følge.

- **Robusthedspulje**

Medarbejdersiden i Center for Børn og Læring har meget svært ved at se fordelene i en robusthedspulje.

Budgetterne reduceres samlet i 2020 med ca. 25 mio. kr., dertil afsættes der 12 mio. kr. som en "buffer". Vi har det synspunkt, at de penge vil gøre større nytte og gavn ude på arbejdspladserne.

- **Ønske om klarere politisk prioritering:**

Medarbejdersiden opfordrer til en tydelig politisk prioritering og konkrete forslag til, hvor der kan reduceres i budgetterne, uden det har konsekvenser for det politisk fastsatte serviceniveau.

På vegne af
Centerudvalget for Børn og Læring

Per Brinckmann
Næstformand i Centerudvalget for CBL

Helle Dydensborg
Formand for Centerudvalget for CBL

Centerudvalget i Center for Job & Social har på sit ordinære møde d. 24. Oktober drøftet kommunalbestyrelsens budgetaftale for 2020 - 2023 og fremsender følgende høringsvar:

Centerudvalget anerkender, at der i budgettet er medtaget faktiske udgifter på de specialiserede socialområder, således at områderne får retvisende budgetter. Endvidere at der i budgettet fortsat prioriteres midler til udviklingsprocesser, der understøtter Visionen "Vores Sted" kerneopgaverne og pejlemærkerne.

Vi er klar over, at der i dette års budgetforhandlinger har været en større udfordring, da flere områder har haft behov for at få tilført driftsmidler. Midler som hentes ved, at der ikke pris og løn fremskrives i 2020 og 2021. Alle områder bidrager således til at dække de forudsete merudgifter og giver hvert center mulighed for at prioritere, hvorledes besparelser skal udmøntes. Vi er dog klar over, at det kan være svært for nogle enheder at effektive besparelser uden, at det påvirker indsatser og service. I tråd med fokus på tid til det vigtigste og afbureaukratisering samt digitaliseringsgevinster formodes, at besparelserne i CJS vil kunne effektueres i takt med omorganisering og udvikling af indsatser, således at det mindst muligt påvirker borgernes og virksomhedernes serviceoplevelse. I Center for Job & Social vil besparelserne dog ikke kunne effektueres uden at nedlægge stillinger og sige farvel til gode kollegaer. Vi vil i CJS i samarbejde med medarbejdere forsøge at minimere afskedigelser ud fra de personalepolitiske retningslinjer i Lejre Kommune.

Med venlig hilsen

Centerudvalget i Center for Job & Social

Formand Lone Lykke Marker.

Næstformand Jan von der Fehr



NOTAT

Dato: 25. oktober 2019

Høring til budget 2020-2023

Centerudvalget er orienteret om den manglende løn- og prisfremskrivning. Handleplan er udarbejdet, og konsekvensen er, at mange konti nedjusteres. Det er en nødvendighed at udgifter til eksterne vikarer reduceres.

Vi anerkender, at økonomien i Lejre kommune er under pres, på lige fod med mange andre kommuner. Vi kan dog være bekymret for, om det stadig er muligt at effektivisere, og hermed reducere budgetterne, uden at vi nødvendigvis må se yderligere på vores serviceniveau.

Vi står i den kommende tid over for mangel på arbejdskraft, hvilket kan nødvendiggøre brug af eksterne vikarer, med mulig konsekvens for kvaliteten og driftssikkerheden i indsatsen til borgerne. Udarbejdelse af strategi for fastholdelse og rekruttering er påbegyndt.

Centerudvalget anerkender, at der er iværksat konkrete projekter på udvidelse af plejeboligkapaciteten.

Centerudvalget anerkender, at der i budgetaftalen er fokus på det nære sundhedsvæsen, herunder også fokus på psykiatrien, og vi ser frem til at arbejde med processen.

Centerudvalget er fortsat optaget af at nedbringe sygefraværet, og arbejder i alle enheder med området.

På vegne af Centerudvalget i Center for Velfærd og Omsorg

Lene Miller

Centerchef

Lone Jensen

FTR og næstformand i Centerudvalg

FOLKEUNIVERSITET SKJOLDUNGERNES LAND

Den 24. oktober 2019

Til Lejre Kommune.

Bemærkninger til budgetaftalen 2020-23

En skelsættende begivenhed i den danske kunstverden fandt sted den 30. januar 1970 på en mark ved Kirke Hyllinge i Lejre Kommune. Her ofrede en kunstnergruppe med Bjørn Nørgaard i spidsen en hest og foretog efterfølgende en dissektion og hestens indvolde blev fyldt i syltetøjsglas. Glassene blev senere udstillet og kan i dag ses på Statens Museum for Kunst og på Kunstmuseet Aros i Aarhus.

Den 30. januar 2020 er det 50 året for "Hesteofringen" og Lejre Kommunes Billedkunstråd har foreslået, at begivenheden bliver markeret ved at der på stedet ved ejendommen Vintappervej 56 opsættes en lille, enkel granit sten med tekst hugget ind og forgyldte bogstaver. Der er således et ønske om at Lejre Kommune i budget 2020 afsætter midler til en finansiering af stenen.

Bestyrelsen for Folkeuniversitet Skjoldungernes Land tillader sig i den forbindelse at anbefale, at kommunalbestyrelsen sikrer finansieringen, og dermed griber denne enestående mulighed for at gøre omverdenen opmærksom på, at begivenheden fandt sted i Lejre Kommune for 50 år siden.

Folkeuniversitetet vil i undervisningsprogrammet for 2020 tilbyde foredragsrækken "Efter alle kunstens regler" samt arrangere en særlig udflugt til denne del af Hornsherred i Lejre Kommune. Der vil blive sat fokus på "Hesteofringen" som kunstværk i samtiden og værkets betydningen i tiden, der fulgte efter. De nævnte folkeoplysende aktiviteter finansieres af deltagerbetaling samt tilskud fra staten.

Folkeuniversitetets bestyrelse giver på denne måde opbakning til Lejre Kommunes Billedkunstråds initiativ, og håber på at kommunalbestyrelsen forholder sig positivt til finansieringsønsket.

Med venlig hilsen

Bestyrelsen for folkeuniversitet, v. Mogens Petersen, sekretær

Budget 2020

Høringsvar fra dagplejens forældrebestyrelse

Med henvisning til Budget 2020 med bilag ("Budgetforslaget") følger nedenfor dagplejens forældrebestyrelses høringsvar.

Salg af Fuglemarken

Dagplejens forældrebestyrelse har noteret, at det fremgår af Budgetaftale 2020-2023 af 8. oktober 2019, s. 7, at Fuglemarken skal sælges med henblik på at finansiere en udbygning af Tusindfyrd. Der er på nuværende tidspunkt legestue i Fuglemarken for Kirke Såby legestuegruppe. Dagplejens forældrebestyrelse ønsker naturligvis, at der fortsat kan afholdes legestue i nærområdet og et salg af Fuglemarken uden forudgående stillingtagen til, hvor dagplejen kan holde legestue, vil ikke være acceptabelt.

Dagplejens forældrebestyrelse forventer, at der afsættes de nødvendige midler hertil.

Udvidelse af vuggestuepladser

Dagplejens forældrebestyrelse har noteret, at det fremgår af Budgetaftale 2020-2023 af 8. oktober 2019, s. 7, at der bliver flere små børn i Lejre Kommune, hvorfor der er behov for at udvide kapaciteten på dagtilbudsområdet.

Det undrer dagplejens forældrebestyrelse, at Lejre Kommune alene planlægger, at denne udvidelse skal ske gennem en forøgelse af vuggestue- og børnehavepladser i Osted og Lejre, hvorimod dagplejepladser i disse områder ikke nævnes.

Det er dagplejens forældrebestyrelses forståelse, at der for nuværende er mange ledige pladser i både Osted og Lejre, og dagplejens forældrebestyrelse foreslår derfor, at Lejre Kommune indregner disse pladser ved vurdering af, hvor mange pladser, som der er behov for at skabe i Lejre Kommune.

I det omfang Lejre Kommune oplever, at dagplejepladser er mindre eftersøgt end vuggestuepladser, foreslår dagplejens forældrebestyrelse, at Lejre Kommune tilsikrer, at der bliver skabt et øget fokus på dagplejens og dennes fordele, og at der bliver fortalt "den gode historie" om dagplejen.

Ingen pris- og lønfremskrivninger

Dagplejens forældrebestyrelse har noteret, at Kommunalbestyrelsen den 25. juni 2019 har besluttet, at der ikke foretages pris- og lønfremskrivning i budget 2020 og 2021 på en række bevillinger inden for servicerammen.

Dagplejens forældrebestyrelse er uforstående overfor denne beslutning, idet en sådan beslutning på forventes at resultere i et negativt resultat på mange områder, herunder områder hvor lønstigninger er overenskomstreguleret.

Øget kvalitet i dagplejen

Dagplejens forældrebestyrelse havde naturligvis gerne set en prioritering af dagplejen i form af øgede midler hertil. Det er dagplejens forældrebestyrelse opfattelse, at dagplejen i Lejre Kommune generelt er underprioriteret og af Lejre Kommune behandles som en sekundært dagtilbud, som sjældent tænkes ind i Lejre Kommunes planer. Dette er naturligvis skuffende.

Med henblik på at sikre en øget kvalitet i dagplejen, herunder særligt i gæsteplejen, i Lejre Kommune og sikre at dagplejen kan "konkurrere" på lige vilkår med vuggestuepladser, foreslår dagplejens forældrebestyrelse, at forældrebetalingen til dagplejen øges, således at denne er på niveau med vuggestuen.

Lejre, den 27. oktober 2019

Dagplejens forældrebestyrelse

Kære Lejre Kommune,

Forældrebestyrelsen i Børnehuset Ammershøj vil gerne give et høringssvar på budgetaftale 2020-23.

Vi synes det er anerkendelsesværdigt, at der sættes et særligt fokus på den tidlige forebyggende indsats på børne- og ungeområdet, så der kan samarbejdes endnu tættere mellem børnehusene og de øvrige fagspecialister i kommunen om de børn der har behov herfor.

Det er svært at give et høringssvar for eksterne interessenter på budgetaftalen, når der ikke findes konkrete angivelser af, hvad den manglende pris- og lønfremskrivning kommer til at have af betydning for dagtilbudsområdet. Derfor er vores høringssvar på dette punkt, at hvis udmøntningen af dette kommer til at have en direkte eller indirekte påvirkning på Børnehuset Ammershøj herunder evt. fastsættelsen af driftstilskud eller nedsættelse af andet serviceniveau, så imødeser vi gerne, at vi bliver inddraget i en selvstændig høringsproces herom på lige fod med øvrige dagtilbud.

På vegne af forældrebestyrelsen i Børnehuset Ammershøj

Christina Bøtkjær Mikkelsen, Næstformand i forældrebestyrelsen.

Økonomiudvalget

Lejre Kommune

Ejby d. 27. oktober 2019

Høringssvar budgetforslag 2020-2023.

Forældrebestyrelsen i institutionerne Naturgruppen i Vester Såby, og Skovgruppen i Ejby, har følgende kommentarer og spørgsmål til det fremlagte budgetforslag:

- Det fremgår at budgettet ikke pris- og lønfremskrives i 2020 og 2021.
 - o Dette finder vi meget u hensigtsmæssigt i forhold til at fastholde det samme antal pædagog timer som i 2019.
 - o Specielt set i lyset af de kommende overenskomstforhandlinger på området, hvor der forventes en lønstigning på ca. 3 %, grundet lav arbejdsløshed og høj aktivitet på området, vil en manglende lønfremskrivning betyde en nødvendig nedgang i timer, for at bibeholde samme udgiftsniveau til lønninger.
- Takstbilag for institutioner.
 - o Det fremgår af bilaget at forældrebetalingen for både børnehave og vuggestue sættes ned i 2020, hvorimod dagpleje sættes op.
 - o Samtidig fastholdes forældreandelsbetalingen til 25 %, hvilket umiddelbart indikerer en nedsættelse af tilskuddet til institutionerne, hvilket kun vil forværre institutionernes lønbudget, og derved også skære yderligere i pædagogtimerne.
- Forslag til budgetaftale.
 - o På side 7 i denne, fremgår det at der kommer flere små børn i kommunen, og at I ønsker at investere et 2 cifret million beløb i nye bygninger og udvidelse af eksisterende kapacitet. Dette er jo fantastisk for alle de berørte og nye områder, men samtidig ligger budgetforslaget op til forringelse af vilkårene for de eksisterende og velfungerende institutioner.

På baggrund af ovenstående punkter, ønsker vi en afklaring af hvorvidt udvalget ønsker at fastholde de nævnte besparelser, og hvordan udvalget har påtænkt at den enkelte institution kan fastholde og rekruttere nye medarbejdere, med udsigt til en besparelse på personaleområdet i henhold til budgetforslaget.

Endvidere ønsker vi et entydigt svar på hvorvidt tilskuddet pr. barn nedsættes som følge af budgetforslaget.

På bestyrelsens vegne.

Med venlig hilsen

Kim Koefoed-Larsen

Formand for forældrebestyrelsen

Natur- & Skovgruppen Agersøgaard, Titibo

Til Lejre Kommune

Hørings svar forældrerådet Møllebjerghave: budget 2020

Forældrerådet i Møllebjerghave kritiserer de varslede besparelser på børneområdet samt ombygning af børnehuset Møllebjerghave.

Forældrerådet i Møllebjerghave finder det bekymrende, at kommunen i 2019-2021 vælger at lægge de generelle besparelser på børneområdet. Inden for de seneste år er kommunen gået under både landsgennemsnittet og Region Sjælland på investeringer på børneområdet i aldersgruppen 0-5 år. Vores nabokommuner formår at investere i tilsvarende børnegruppe, dette til trods for antagelig flere økonomiske udfordringer. Det kan ikke være i kommunal bestyrelsens interesse, at Lejre kommune ligger under gennemsnittet samt er mindre ambitiøse på vores børns vegne end nabokommunerne.

Vi er glade for, at kommunal bestyrelsen har hørt forældrenes bekymring vedrørende den fælles gæld. Vi opfordrer dog på det kraftigste til, at gælden bør annulleres, da vi mener, at det er urimeligt, at børnene skal straffes for en gæld, der ligger 10 år tilbage og skyldes dårlig administration. Fremadrettet bør det være de enkelte institutionernes ledelse, der står til ansvar for at budgetterne overholdes.

Med budgetforslaget lægges der op til en ombygning i Møllebjerghave. Vi finder det bekymrende, at de ekstra kvadratmeter, man har fundet i Møllebjerghave, ikke anses for egnet til ombygning af kommunens egne rådgivere (*bilag 1*). LeanDesign, som Lejre Kommune har brugt, mener ikke, at fællesrummet egner sig til ombygning, da det vil gå ud over flugtveje og dets placering i forhold til køkkenet ikke gør det egnet som grupperum. Den måde Lejre Kommune beregner deres børnekapacitet, tager ikke højde for de realistiske krav om behov for pasning af børn, så som krav om køkken, toiletforhold, garderobe etc. For os at se er der ikke en mulig løsning, ud fra husets arkitektur, for at tilgodese bygningsreglementets krav om flugtveje og naturlig belysning.

Spørgsmål vedrørende den potentielle ombygning er adresseret til Helle Dydensborg.

Med de nuværende børnetal, er der fast børn i alle rum undtagen fællesrummet, som bliver brugt som ventil i en allerede presset hverdag. Denne hverdag er en realitet for vores børn og de dygtige voksne omkring dem, som dagligt færdes i rum med mange børn, hvor der ofte er et højt støjniveau. Derudover giver rummet mulighed for pædagogiske aktiviteter og fællesaktiviteter, der giver mulighed for trivsel og læring, som vi går ud fra fortsat er en af Lejre Kommunes kerneopgaver.

Vi forældre er MEGET bekymrede over forslaget, der for os har åbenlyse konsekvenser for vores børns trivsel og udvikling. Vi appellerer til, at Kommunen ikke tager forhastede beslutninger, men derimod er tro mod deres egne værdier om at være "... *ambitiøse og ikke bange for at gå imod strømmen*" (se bilag 2).

På vegne af forældrene i Møllebjerghave.
Forældrerådet i Møllebjerghave.

Høringssvar til budget 2020-23 for Lejre kommune

Kære Carsten Rasmussen, Inger Marie Vynne og Lejre kommune

På vegne af forældrerådet i den integrerede institution Myretuen i Gevninge, fremsender vi hermed en præsentation af institutionens fysiske stand. Vi ser at der i budgettet for 2020-23 ikke er afsat midler til Myretuen, hverken til renovering eller en ny institution. Derfor vil vi gerne gøre opmærksom på bygningens meget dårlige stand, ude som inde, samt generelt nedslidt og mangelfuldt inventar. De budgetmæssige rammer Myretuen pt har for 2020-2023 tillader på ingen måde, at institutionen selv renoverer eller istandsætter.

Vi møder hver dag et exceptionelt engageret personale som med stor hjertevarme samt pædagogisk vid og drive formår at give vores børn en dagligdag som vi som forældre kan stå inde for og tilvælger, *trods* rammernes ringe tilstand.

Vi har selv været tætte på at fravælge institutionen pga. de utilfredsstillende rammer og ved fra tilflyttere til byen, at Myretuen kæmper en ulige kamp, om at tiltrække børn, ene og alene på baggrund af de slidte og utidssvarende fysiske rammer.

Vi oplever at det er til gene for personalets daglige arbejde at rammerne er i den stand de er. Midler til løbende renovering og indkøb af inventar som kan understøtte institutionens idrætsfaglige profil, eller som blot er slidt ned og skal udskiftes, er 'ikke-eksisterende'.

Ved seneste mad fravalg, fik Myretuen igen et klart nej tak fra forældrene til madordning. De fysiske rammer tillader ikke produktion af mad i Myretuen, konsekvensen blev, at børnene i Myretuen ikke får en madordning. Dette er et tydeligt signal fra forældrene om, at de fysiske rammer ikke lever op til det man kan forvente af en daginstitution i 2019.

Vi savner i høj grad en vision for, hvad kommunalbestyrelsen har tænkt sig, at der skal ske med Myretuen.

Vi er bekymrede for, om den hjertevarme og det pædagogiske engagement der er i højsædet nu, drukner i frustrationer over endnu et økonomisk halsgreb.

Vi håber at denne lille gennemgang kan være med til at en plan for Myretuens fysiske rammer kommer på dagsordenen.

Venlige og håbefulde hilsener fra Forældrerådet i Myretuen



KRYBBERUM

På billedet ses et af krybberummene hvor der til tider mangler krybber, da der desværre ikke er råd til at købe krybber til det antal børn som sover til middag.



MYRETUENS YDRE fremstår generelt nedslidt og trist.

Malingen er afskallet, betonelementer, hegn og tagplader er forfaldne og nogle steder rådne.





HULLER OG SKADER I TAG
og overdækning, som ikke
udbedres.
Rådne pæle.



GARDEROBERNE er nedslidte og pladsen er trang. Den individuelle garderobe (per barn) er så smal, at der ikke er plads til alle børnene når de skal ud sammen.

Til venstre ses dog en garderobe som for nyligt er malet af forældregruppe med medbragt maling.

hyggeligt (og funktionelt) ankomstrum?



acceptabel stand?



**hyggeligt opholdsrum/
ramme for trivsel?**



godt legemiljø?



EN UBRUGT GARDEROBE indtages til legerum, da der mangler rumlig differentiering og tilbagetrækningsmuligheder. Personalet tør ikke fjerne garderoben hvis normering ændres og har desuden hverken tid eller midler til at bearbejde rummet.



GENEREL STAND

Overalt er der nedslidte flader og vægge med huller.



her får man lyst til at være og lege ?!



INVENTAR

Det meste inventar og legetøj er arvet fra Solsikken, da den flyttede til nye lokaler eller doneret og derfor meget nedslidt.



UFÆRDIGT MALE- OG OMBYGNINGSARBEJDE.

Flere steder er der bygget gipsvægge som aldrig blev gjort færdigt og malet, og male- og renoveringsarbejde er mange steder halvvejs udført.



Lejre Kommunes Handicapråds høringsvar vedr.

Budget 2020 – 2023

Hermed Handicaprådets (hcr) høringsvar vedr. budget 220 – 2023.

Rammerne.

På det specialiserede voksen- og børneområde er budgetterne opjusteret mhp. mere retvisende budgetlægning. Hcr håber denne justering er tilstrækkelig, da dette område gentagne gange sprænger budgetrammen.

Væsentlige indsatser og prioriteringer.

Hcr bifalder tidlig forebyggende indsats på børne- og ungeområdet.

Initiativer med "Din indgang" og "En familie en indgang" kan virkelig give sagsbehandlingen et løft på tværs af den kommunale organisation og i samarbejde med familier med særlige behov. Hcr ser meget positivt på disse initiativer.

Hcr finder det positivt, at der udarbejdes samlet plan for vedligeholdelse af kommunens bygninger.

Mht. udbygning af dagtilbud, minder hcr om, at der også i denne aldersgruppe er handicappede borgere.

Styrkelse af det nære sundhedsvæsen er vigtigt. Fortsættelse af "fremskudt visitation" kan udvikles yderligere. Psykiatrien bør tilgodeses.

Hcr ser frem til analyse af kørselsområdet, da det for mange handicappede, er eneste mulighed for deltagelse i samfundslivet.

Indsats mhp. nedbringe sygefravær og fastholdelse af personale er et meget vigtigt område, da kvalitet, tryghed og tillid i sundhedsvæsenet hænger nøje sammen med det samme og kendte personale.

Med venlig hilsen

Jan Andersen, formand

Til Kommunalbestyrelsen

Den manglende løn- og prisfremskrivning i 2020 vil på den ene eller anden måde få indflydelse på serviceniveauet, og det må kommunalbestyrelsen og vi som faglig organisation forholde sig til. Vi mangler klare signaler på, hvordan der så skal prioriteres i arbejdsopgaverne efterfølgende.

HK-klubben er skuffet og frustreret over, at udmøntningen af besparelsen i form af manglende genbesættelse af stillinger og afskedigelser igen har ramt det administrative område bredt, hvilket vil have en afsmittende effekt på trivsel og arbejdsmiljøet.



Venlig hilsen

HK-klubben i Lejre Kommune
Møllebjergvej 4
4330 Hvalsø



Det er os med overenskomster og faglige fællesskaber

ErDuOK.dk

Hermed fremsendes HU høringssvar til budget 2020-2023

Hovedudvalget noterer sig, at der afsættes penge til flere børn og ældre og til mere retvisende budgetter på de specialiserede områder.

Medarbejdersiden udtrykker bekymring for, at den manglende PL-regulering i 2020 og 2021 vil føre til serviceforringelser og presse arbejdsmiljøet, bl.a. fordi en række stillinger ikke er og vil blive genbesat.

Medarbejdersiden udtrykker endvidere usikkerhed omkring robusthedspuljen og stiller herunder spørgsmålstejn ved, at der er behov for en sådan pulje samtidig med, at der gennemføres besparelser, og hvad prioriteringerne er ift. udmøntning af robusthedspuljen.

Hovedudvalget er enige om, at der er behov for et tæt samarbejde mellem ledelse og medarbejdere om nærvær, fastholdelse og rekruttering og fortsat udvikling af den sociale kapital.

Overskrift :

Forslagsstiller:

Forslag:

Konsekvenser af forslaget:

Estimeret udgift:

Hele kr.*	2019	2020	2021	2022
Økonomisk konsekvens				

*+ = budgetudvidelse, - = budgetreduktion

Beregning af økonomisk konsekvens:

Bilag vedlagt:

Ansøgning til Lejre Kommune om etablering af et "Tankesports-forsamlingssted" i Hvalsø by - Tølløsevej 3.

Vision

"Vores sted" er Lejre Kommunes samlede vision for udviklingen i kommunen og indeholder en overordnet vision for udviklingen af det aktive, brede idræts- og foreningsliv:

"I vores kommune styrker vi aktivt foreningerne og de mange klubber. De kommunale lokaler og redskaber er vores allesammens og skal være til rådighed for borgerne. Vi værdsætter og påskønner de mange frivillige ildsjæle. Vi hjælper hinanden – ikke mindst dem, som har mest behov for hjælp, og vi gør det nemt at starte nye aktiviteter".

Der skal sættes fokus på mere sundhed, bevægelse, fællesskab og kulturliv gennem lokal forankring.

Hvalsø Bridgeklub har en vision om at sætte tankesport på landkortet i Lejre Kommune.

Hvorfor

Tankesport er en sundhedsfremmende foranstaltning. Hvad der er godt for hjernen er godt for kroppen og vice versa.

Tankesport er for mennesker i alle aldre. Men erfaringen viser, at de fleste udøvere er oppe i årene. Tilbagetrækning fra arbejdsmarkedet kan være forbundet med svækkelse af det mentale funktionsniveau. Omvendt kan den mentale aldring forsinkes, hvis man fortsætter med at deltage i uddannelse eller kurser eller er aktiv i foreningsarbejde. Et stort europæisk forskningsprojekt har afdækket sammenhængen mellem mentalt aktivitetsniveau og mental aldring.

Man ved en hel del om, hvordan man kan nedsætte mental aldring og dermed risikoen for at udvikle en demenssygdom. Eksempelvis:

Vær social – Deltag i fælles aktiviteter i eksempelvis foreninger og skab sociale relationer.

Vær aktiv - Et sundt og aktivt liv nedsætter risikoen for hjerte-/karsygdomme. Det er også sundt for hjernen og dermed nedsætter man også risikoen for at udvikle demenssygdom.

Brug din hjerne - Mentalt stimulerende aktiviteter nedsætter risikoen hos ældre for at udvikle en demenssygdom.

Tølløsevej 3

Derfor foreslår Hvalsø Bridgeklub, at der bliver etableret et center for tankesport i Hvalsø By. Et center for fremtiden, der kunne indfries ved at få adgang til et andet geografisk spillested, eksempelvis Tølløsevej 3, der pt. bliver brugt til midlertidige flygtningeboliger.

Med afsæt i Kernevelfærdsudvalgets anbefalinger til pejlemærker tror vi, at der kan etableres et sted, hvor tankesport og fællesskab kan trives og udvikles.

For øjeblikket spiller Hvalsø Bridgeklub én aften om ugen i Hvalsø i centret i Østergade.

Her er salen blevet et udmærket rum at spille i, vi kunne dog ønske os lidt mere plads til materialer, bl.a. på grund af vores borde. Stedets størrelse skaber desuden begrænsninger for medlemstilgang.

Bridgeklubben kunne ekspandere yderligere ved, at der åbnes mulighed for at spille flere aftener om ugen samt om eftermiddagen.

Det er et stort ønske fra medlemmerne at kunne spille om eftermiddagen, da mange ældre mennesker er bedst fungerende på dette tidspunkt - og en del har problemer med at køre bil om aftenen. Der er ingen tvivl om, at klubben let kunne udvide sine aktiviteter til gavn for de ældre i

Bilag 2

lokalsamfundet. Men der er problemer med at finde tider ud over den, vi allerede har.

Vi ved erfaringsmæssigt, at bridgespillere fortsætter med at spille efter at have fået hjerte-, kræft- og diabetesdiagnoser.

Ved at være sammen omkring bridgen opstår der tillige et fællesskab, der modvirker ensomhed.

Bridge kræver tankevirksomhed, så bridge modvirker risikoen for demens.

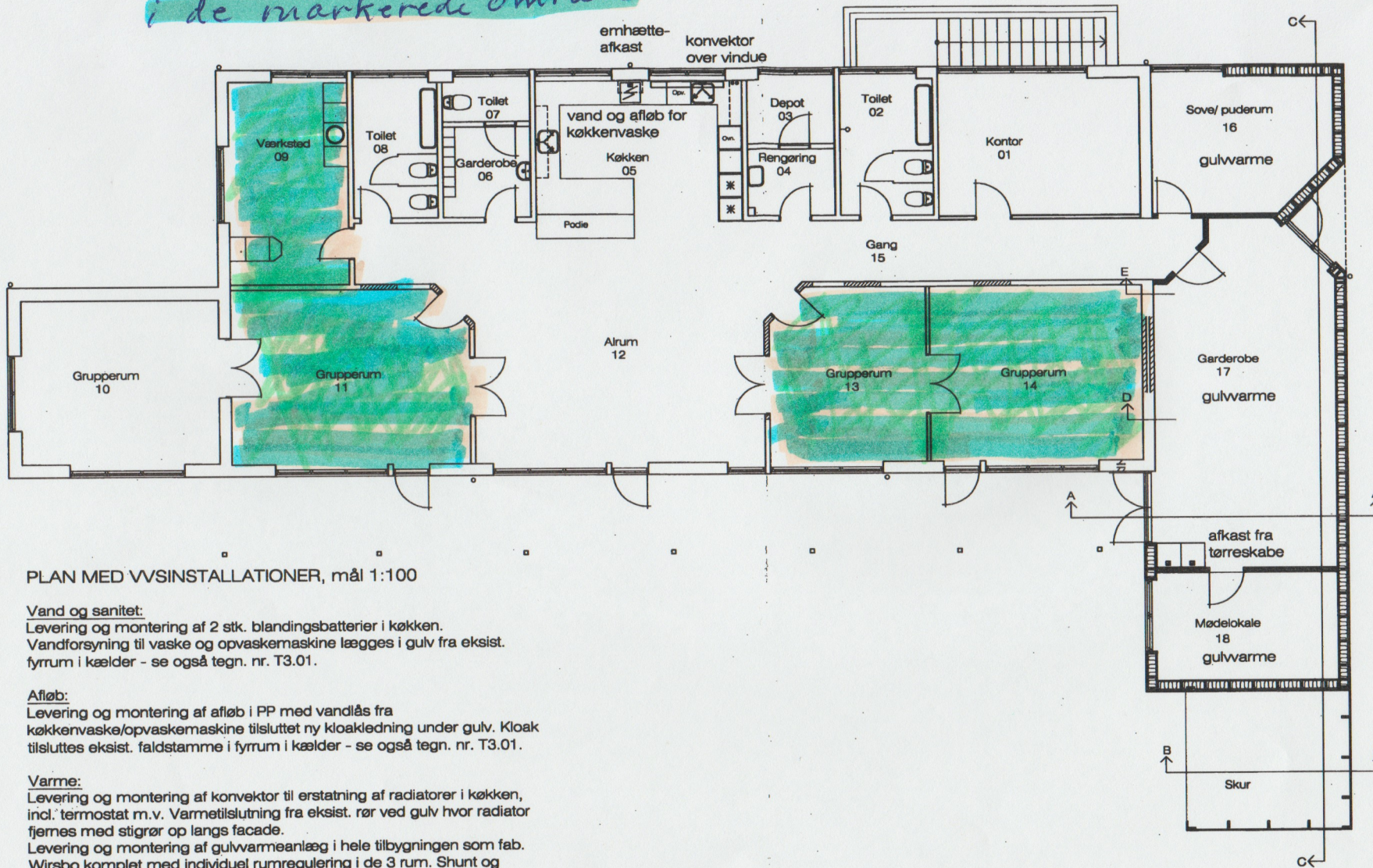
Ved at indrette Tølløsevej som et kommunalt tankesportscenter kunne andre foreninger/klubber også få mulighed for et godt sted at være. Anvendelsesmulighederne er mange - skak, whist, lhombre, brætspil.

På vegne af Hvalsø Bridgeklub
koordinator for
Hvalsø Bridgeklubs visionsudvalg

Ruth Nielsen

Bilag 1
 skillevægge fjernes
 i de markerede område

T23.01



PLAN MED VVSINSTALLATIONER, mål 1:100

Vand og sanitet:

Levering og montering af 2 stk. blandingsbatterier i køkken.
 Vandforsyning til vaske og opvaskemaskine lægges i gulv fra eksist. fyrrum i kælder - se også tegn. nr. T3.01.

Afløb:

Levering og montering af afløb i PP med vandlås fra køkkenvask/opvaskemaskine tilsluttet ny kloakledning under gulv. Kloak tilsluttes eksist. faldstamme i fyrrum i kælder - se også tegn. nr. T3.01.

Varme:

Levering og montering af konvektor til erstatning af radiatorer i køkken, incl. termostat m.v. Varmetilslutning fra eksist. rør ved gulv hvor radiator fjernes med stigrør op langs facade.
 Levering og montering af gulvvarmeanlæg i hele tilbygningen som fab. Wirsbo komplet med individuel rumregulering i de 3 rum. Shunt og fordelerrangement m.v. placeres i kælder.
 Se også tegn. nr. T3.01

Afkast:

Der udføres emhætteafkast incl. 150 x 150 mm afkasthætte i tag.
 Der udføres afkast fra tørreskabe samlet i en kanal med kontraspjæld incl. 150 x 150 mm afkasthætte i tag.

Hvalsø kommune, Møllebjergvej 4, 4330 Hvalsø



Ombygning af Tølløsevejens børnehave

Plan med VVSinstallationer

dato	sag	tegn. nr.
02.04.2003	3006	T23.01
mål	tegn. af	format
1:100	sl/	30 x 42

Godkendt
 dato 06. MAJ 2003
 Bygningsmyndigheden
 Hvalsø

Trafikudfordringer i Hvalsø

Hvalsø Bylav vil gerne opfordre Lejre Kommune til at bevilge flere midler til trafikområdet. I trafikplanen for Hvalsø fra 2016 er nævnt 24 projekter, hvoraf der kun er udført nogle få. De tunge projekter sikkerhedsmæssigt set er der ikke sket noget med. Siden er der kommet flere ønsker til. I årets løb har det været åbenlyst blandt borgerforslagene, at der skulle gøres mere ved trafikken ikke alene i Hvalsø men også andre steder i Lejre Kommune. Det samme gælder læserbreve og artikler i lokalpressen, hvor borgernes utryghed og utilfredshed med de eksisterende forhold ofte er kommet til udtryk.

I 2019 er der en økonomisk ramme til sti- og trafikikkerhedsprojekter mm. på i alt 5,6 mio. kr. Beløbet omfatter deltagelse i trafikikkerhedskampagner, trafiktællinger, trafikanalyser og konkrete trafikikkerhedsprojekter. Det betyder, at der er meget få midler til at gennemføre blot nogle få ønsker i trafikplanen.

I Trafikkerhedsplan 2017 for hele kommunen er omtalt projekter, som groft anslås til ca. 67 mio. kr., og så er alle projekter ikke prissat. I 2014 var bevillingen til transport og infrastruktur 2.587 kr. pr. indbygger. Den er i 2019 reduceret til nu kun 1.793 kr. pr. indbygger. Det svarer til en manglende bevilling i forhold til 2014 på ca. 22 mio. kr. årligt. Beløbene omfatter de kommunale veje, kollektiv trafik og fælles funktioner som f.eks. personale og maskiner.

Hvalsø har specielle trafikale udfordringer som en vigtig gennemfartsby på Midtsjælland. Tidligere tiders manglende trafikale sammenhæng mellem nye udstykninger og resten af byen giver nu utidssvarende veje. En meget stor del af byens erhvervsaktive udpendler dagligt. Der er desuden en række andre lokale problemstillinger, som f.eks. manglende parkeringspladser ved rådhuset.

Trafikmængden vil stige i de kommende år. Hvalsø vil i løbet af en kort årrække vokse med en fjerdedel af byens nuværende størrelse. Antallet af biler vil såvel lokalt som på landsplan stige. Kommunens trafikplanlægning tager udgangspunkt i enkelte veje og deres problemstillinger og ikke i en helhedsplan for byen. I planlægningen fokuseres meget på biler og ikke så meget på svage trafikanter som fodgængere, cyklister og handicappede.

Lejre Kommune vil gerne markere sig som et godt sted at bo. Ordentlige trafikforhold er en væsentlig del af det gode liv. Her er den gode skolevej, den uproblematisk adgang til indkøb og institutioner og den trygge færdsel i byen essentielle.

Hvalsø Bylav håber derfor, at Lejre Kommune opprioriterer trafikområdet budgetmæssigt i de kommende år.

Hvalsø Bylav
v/ Gert Fabrin
formand

Høringssvar fra Lejre Idrætsunion om Budget 2020 – 2023:

Det er fortsat Lejre Idrætsunions opfattelse at Idrætsområdet ikke nyder den økonomiske fokus fra politik hånd, som det bør. Det betyder at Lejre konsekvent ligger lavt i de målinger der laves omkring idrætsområdet, når man ser på standarden indenfor faciliteter og støtteordninger til aktiviteter. Vi anerkender dog at der er taget nogle gode initiativer på det seneste, men vi står dog i nogen grad tilbage med opfattelsen af, at der er tale om Robin Hood metoder, hvor der tages fra et område og gives til et andet indenfor idrætten. Vi anerkender også, at Lejre Kommune er ramt af en stram økonomi, hvor der selvsagt ikke er endeløse muligheder for at støtte idrætten, men det betyder også, i vores optik, at man er nødt til at sikre at vi bruger pengene klogt.

Vi mener, ligesom vi ved tidligere lejligheder har nævnt, at vi trækkes med et efterslæb af dårlig vedligeholdelse af vores faciliteter, ligesom vi er ramt af at kommunen kun støtter med det absolutte minimale der skal støttes med efter loven. Desuden er det vores opfattelse, at den ordning der er nu for driften af vores haller og sale i kommunen ikke fungerer tilfredsstillende. Det må ganske enkelt kunne gøres bedre.

Desværre er der flere ting der bekymrer i budgettet som det er lagt op nu, på trods af at der i budgettet er afsat 500.000,- årligt til BDFL, hvilket vi er meget glade for, men desværre ser det ud til at det igen er "gamle" penge der bruges.

Lejre idrætsunion ønsker følgende sker i den kommende budget periode:

- Vi anerkender at der i budgettet er afsat betydelige midler til vedligeholdelse af bygningsmassen, men ønsker at der øremærkes midler specifikt til vores idrætsfaciliteter, da vi tidligere er blevet skuffet, når året er omme.
- At der afsættes 5 millioner kroner årligt til nye anlæg
- At der årligt afsættes 700.000,- til vedligehold af kommunens græs fodboldbaner, så den genopretning man de seneste 3-4 år har foretaget ikke sættes over styr
- At kommunen sikrer at driftsudgifter til nye anlæg, såsom kunstgræsbaner, medtages i budgettet således at de bevarer deres værdi og derved sikrer længst mulig levetid
- At den besparelse der er vedtaget på driftsaftaler rulles tilbage
- At der etableres en kunstgræsbane nord for motorvejen, der gør at fodboldklubberne kan træne udendørs hele året. Det vil også aflaste hallerne i området, således at der kan frigives mere hal-tid
- At der årligt afsættes midler så der sikres et bedre opsyn af hallerne, da der er mange eksempler på at hallerne benyttes udenfor åbningstid til fester/varmestuer med potentielle skader på bygninger og foreningernes materiel
- At der afsættes midler til tilskud til foreningsudvikling i Lejre Kommune
- At der arbejdes på at styrke samarbejdet mellem skolerne og foreningerne i Lejre Kommune, herunder at der afsættes midler på skoleområdet til dette

Det er en lang og stor liste af ønsker, men vi mener faktisk, at planen punkt for punkt er nødvendig at gennemføre, da midler brugt her er med til at fremme den sunde krop og sjæl, som er så vigtig for vores alles sundhed og trivsel. Dette er jo også kardinalpunkter for kommunens evne til at tiltrække og fastholde borgere i kommunen. Vi står gerne til rådighed for yderligere uddybning af punkterne, samt prioriteringen af punkterne, ligesom vi gerne diskuterer hvordan vi få løst nogle af disse meget vigtige udfordringer.

Mvh Lars Dalsgaard, Formand Lejre Idrætsunion.

Hørings svar til Budget 2020-23

Den indgåede budgetaftale for 2020-23 giver anledning til stor bekymring i Lejre Lærereforening. Vi anerkender, at kommunen er udfordret på økonomien, bl.a. på det specialiserede børne- og voksenområde. Vi anerkender ligeledes, at budgetterne skal holde og være retvisende, men med denne budgetaftale er der lagt op til så massive besparelser på skoleområdet i Lejre Kommune, at det vil få store konsekvenser for muligheden for at levere den ønskede kvalitet i undervisningen.

- **Manglende pris- og lønfremskrivning**

At budgetterne ikke pris- og lønfremskrives, vil efter vores opfattelse betyde færre medarbejdere på skolerne til at løfte den store opgave med fortsat at levere kvalitet i undervisningen og skabe trivsel for eleverne.

Det vil medføre, at opgaver som er med til at skabe kvalitet og bidrage til at løse kerneopgaven, vil blive nedprioriteret med faldende kvalitet til følge.

Ydermere har nogle skoler fortsat gæld, som skal afvikles jf. bilag 2 i budgetaftalen.

Det bliver mere end vanskeligt for de skoler fortsat at kunne afdrage på gælden.

- **Specialundervisning**

Et af de steder, hvor der ved besparelser vil ske reduktioner, er på specialundervisning og støtte til elever med særlige behov i almenklasserne. Det være sig hjælp til det daglige i undervisningen, men også dansk som andetsprog og alm. sprogstøtte kommer under pres.

Det synes vi er en forkert vej at gå. Det er de elever, der har det sværest i skolen og har brug for støtten og en hjælpende hånd, der bliver hårdest ramt.

Reduktioner på specialundervisningen vil stå i skærende kontrast til de målsætninger, der er beskrevet i budgetaftalen. Ikke alle børn vil blive set og hørt eller oplevet som noget særligt.

Kommunens specialtilbud for elever med særlige behov er et godt og stort bidrag til at børn bliver set, og føler sig som en del af fællesskaberne. Derfor er det glædeligt at Lejre Kommune fastholder behovet for disse tilbud.

- **Renovering**

Flere skoler har gennem længere tid haft behov for at blive renoveret udvendigt såvel som indvendigt. Derfor er det foruroligende, at der ikke er prioriteret penge til renovering eller vedligehold af skolerne hverken i 2020 eller i overslagsårene frem til 2029 jf. bilag 1 - investeringsoversigten. Lejre Lærereforening skal opfordre til, at det tydeliggøres at renovering og vedligeholdelse af skolerne prioriteres.

At renovere en skole tager tid, og kan ikke klares på et skoleår. Der vil frem til 2023 komme 8% flere børn i 6-16 årsalderen.

Måske er der klasselokaler til det øgede elevtal, men er lokalerne klar? Derfor bør Lejre Kommune begynde renoveringen nu. Bl.a. så allerede modtagne påbud fra arbejdstilsynet bliver løst.

- **Robusthedspulje**

Lejre Lærereforening har meget svært ved at se fordelene i en robusthedspulje. Det har tidligere været prøvet, men det har ikke medført, at der ikke har været behov for at bremse op eller reducere i budgetterne.

Budgetterne reduceres samlet i 2020 med ca. 25 mio. kr., dertil afsættes der 12 mio. kr. som en "buffer". Vi har det synspunkt, at de penge vil gøre større nytte og gavn ude på arbejdspladserne.

- **Skolevisionen – Suveræne skoler**

Da Lejre Kommune besluttede at lave en ny vision for skolerne, var vi meget begejstrede. Set i lyset af den økonomiske situation, er timingen for en ny skolevision dog ikke den bedste, da en vision skal kunne følges op med handling, hvilket kræver økonomiske ressourcer.

I budgetaftalen står der f.eks.:

"Den nye vision skal begynde at virke for skoleåret 2020-2021, og skal prioriteres ressourcemæssigt i Center for Børn og Læring, f.eks. i forhold til uddannelse."

Lejre Lærerforening skal gøre opmærksom på, at det med budget 2019, blev besluttet at reducere midler til kompetenceudvikling på skoler og SFO med 2,6 mio. kr.

- **Øget arbejdspress**

Uanset om der bliver fjernet arbejdsopgaver, vil færre medarbejdere betyde et øget arbejdspress i en i forvejen travl hverdag, hvilket vil medføre dårligere kvalitet.

Dertil kommer, at vi i Lejre Lærerforening er bekymrede for, at det vil medføre en stigning i sygefraværet. En stigning, der ikke er råd til i Lejre Kommune.

I den sammenhæng er det svært at se, at de politiske beslutninger fra budget 2019 om, at sygefraværet skal falde med ½ dag pr. medarbejder, er realistiske.

Lejre Lærerforening gør opmærksom på, at udgiften til folkeskolen pr. elev på landsplan i 2018 ligger på 80.395 kroner, mens den i Lejre Kommune ligger på 76.322 kroner (tal fra 2. budgetseminar). Skolerne i Lejre Kommune har altså allerede 5% mindre at drive skole for, hvilket med den nuværende budgetaftale kun bliver værre.

Lejre Lærerforening opfordrer til tydelig politisk prioritering og konkrete forslag til, hvor der kan reduceres i budgetterne, uden det har konsekvenser for det politisk fastsatte serviceniveau.

Med venlig hilsen
Per Brinckmann
På vegne af Lejre Lærerforening

Hørings svar fra Lejre Ungdomsskoles bestyrelse vedr. budgetforslag 2020 – 2023 ved bestyrelsesformand
Marinus Bastian Meiner

Ungdomsskolebestyrelsen udtrykker generel bekymring over at hele CBL med sine utroligt mangeartede opgaver, skal klare flere opgaver for en mindre økonomi.

Børn og unge som ikke tager den helt lige vej gennem systemet tenderer til at fylde mere, både i antal og i økonomisk henseende.

Specifikt for Ungdomsskolen som bestræber sig på at levere tiltag rettet mod at styrke bl.a. trivsel og samvær for børn og unge er vi bekymrede. Uanset om den mindre økonomi skal rettes mod helt specifikke områder i Ungdomsskolens og SSP's virke, eller det findes på hele vores område er bekymringen at det betyder færre tiltag og muligheder for både det brede normalområde og vores mere specialiserede tiltag.

Marinus Bastian Meiner

Per Rønde

Bestyrelsesformand

Sekretær for bestyrelsen

Hej Lejre

Levende landsbyer var høringsberettiget sidste år, så det tænker vi også at vi er i år.

Vi har her tæt på tolvte time to konkrete forslag som vi håber kan blive indarbejdet - øvrige forslag vil vi fremlægge i landsbyudvalget.

Væksten i udgifter til specialundervisning og udvidet specialundervisning.

Vi har forgæves søgt efter nøgletal på området, men lige siden kommunalreformen har udgifterne til specialundervisning vokset og vokset, og vi mener at der er behov for at stille spørgsmål ved om opgaven kan organiseres på en anden måde, om der kan samarbejdes med andre kommuner og om opgaven skal sendes tilbage til regionen.

Til det er der brug for en uvildig undersøgelse, hvor man evt. Kan overveje at inddrage nogle studerende til at komme rigtig ned i tallene og få lavet nogle kørsler på de data som findes som kombineres med dream data.

Tilbage fra opstarten af firkløverskolen var det påfaldende at rigtig mange af eleverne kom fra det gamle Bramsnæs kommune. Vi kunne godt tænke os at der blev set på om der er en sammenhæng mellem sociale faktorer og behovet for specialundervisning, og om der kan gøres noget mere for at forebygge. Så udredningen skal både omhandle eksisterende tilbud, organisering og forebyggelse og fremlægge et katalog med handlemuligheder for KB.

Flere penge til landsbyerne

Der er afsat 10,5 mill. Kr til udvikling af Hvalsø - som i øvrigt blev understøttet af kommunale medarbejdere, projektkontor og proceshjælp. Når det handler om de 46 øvrige landsbyer, som alt andet lige må betragtes som mere resurssvage — skal de selv finansiere udvikling og vi ved fra bl.a Hvalsø af flere statslige puljer kræver kommunal medfinansiering, og efter hvad vi har forstået fra den nye boligminister, vil der komme flere puljer for at udvikle landsbyerne. Derfor er det afgørende at der afsættes en pulje til at understøtte udvikling af alle de øvrige landsbyer. Vi forestiller os et beløb på 2-3 mill. Kr i 2020 og stigende efterhånden som der udvikles projekter som del af landsbyudvalgets arbejde.

Det er vores opfattelse at der skal gives midler til at udvikle de mindre byer, fremfor de store byer, og vi forstår ikke logikken.

På vegne af Levende Landsbyer i Lejre

Jesper Reumert
Niels Boye



Koncernøkonomi & Analyse
Att.: budget@lejre.dk

Høringsvar til Budget 2020 fra Lokaludvalget i Center for Teknik & Miljø

På mødet den 25. oktober 2019 drøftede lokaludvalget i Center for Teknik & Miljø høringsmaterialet til Budget 2020.

Lokaludvalget har med særlig interesse læst den indgåede budgetaftale, som er en del af høringsmaterialet. Lokaludvalget finder, at aftalen indeholder mange gode intentioner om udvikling af Lejre Kommune og Lejre Kommunes kerneopgaver. Af særlig interesse for Center for Teknik & Miljø tænker vi især på indsatserne vedr. klima, landsbyudvikling, naturpleje og biodiversitet, nærvær/sygefravær og fastholdelse og rekruttering af medarbejdere.

Lokaludvalget vil dog gerne understrege, at beslutningen om ikke at pris- og lønfremskrive budgettet - hvilket i realiteten er en beslutning om en generel besparelse på alle områder - ikke understøtter arbejdet med disse og andre indsatser i budgetaftalen.

I Center for Teknik & Miljø er beslutningen om ikke at pris- og lønfremskrive budgettet af ledelsen udmøntet ved at nedlægge en stilling i planafdelingen. Baggrunden for dette er på den ene side et ønske om at begrænse de serviceniveaumæssige konsekvenser af beslutningen mest muligt, og på den anden side samtidig at varetage hensynet til arbejdsmiljøet i centret. De serviceniveaumæssige konsekvenser af udmøntningen beskrives i en sag, der forelægges Udvalget for Teknik & Miljø og Økonomiudvalget i november 2019.

Vi har gennem snart adskillige år oplevet, at Lejre Kommune er inde i en positiv udvikling. Befolkningen vokser, der bliver skabt nye jobs i erhvervslivet, ledigheden er lav, ejendomsæglerne melder om stor interesse for at flytte til Lejre Kommune,





hvilket viser sig i stigende huspriser. Samtidig bliver der bygget mange nye boliger, der tilgodeser de forskellige befolkningsgruppers behov.

Det betyder også, at sagsmængden og dermed opgavepresset i centret gennem de senere år har været støt stigende. På teknik- og miljøområdet er der ikke aktivitetsbestemt budgettering, så ressourcerne til at håndtere den øgede sagsmængde er ikke fulgt med.

Der er i 2018 gennemført en APV-undersøgelse, og der er lavet APV-handleplaner i alle dele af Lejre Kommunes organisation. I Center for Teknik & Miljø er arbejdspresset den ubetinget største, arbejdsmiljømæssige udfordring. Det arbejder vi, ledere og medarbejdere i centret, konstant med at håndtere. Men vi er nået til et sted, hvor stressbetinget fravær ikke er ualmindeligt i centret, og for flere medarbejdere, som er rejst fra centret, har arbejdspresset været en hovedårsag til beslutningen om at rejse.

Vi arbejder i Center for Teknik & Miljø for Lejre Kommunes kerneopgaver. Det giver mening, og derfor giver det også lyst og energi til arbejdet. Bæredygtig vækst er en af Lejre Kommunes fem vigtige kerneopgaver, og det er den kernopgave, der fylder mest for os i Center for Teknik & Miljø.

Lokaludvalget vil gerne gøre opmærksom på, at de besparelser (manglende pris- og lønfremskrivning), der er besluttet med budgetaftalen, kan få betydelige konsekvenser for centrets muligheder for at understøtte den bæredygtige vækst i Lejre Kommune. Det er allerede svært at følge med højkonjunkturen. Og besparelser, der i Center for Teknik & Miljø kun kan udmøntes i form af personalereduktioner, vil få konsekvenser for Lejre Kommunes borgere, virksomheder og medarbejderne og for mulighederne for at føre Lejre Kommunes strategi og værdier ud i livet.

Med venlig hilsen

Peter Due Østerbye
Formand

Malene Krogh
Næstformand



Hørings svar Lejre Kommunes Budget 2020 – 2023

Medarbejderne i Lokaludvalget på Allerslev Skole udtaler følgende i forbindelse med høringssvar til Budget 2020-2023:

Medarbejderne anerkender, at kommunen er udfordret på økonomien, og at budgetterne skal holde i årene fremover, men det er svært, når budgettet fremadrettet ikke løn- og prisfremskrives.

Vi er bekymrede for, hvilke konsekvenser det kan få i forhold til en tidlig indsats og det forebyggende arbejde på Børne- og Unge-området. Kompetenceudviklingen for de ansatte har i flere år ikke været prioriteret i budgettet, og det bekymrer medarbejdersiden i Lokaludvalget, at de stadig mere krævende opgaver ikke følges op af tilsvarende kompetenceudvikling.

For Allerslev Skole og SFO er besparelsen årligt omkring 1,1 mio. kr., når der skal spares 2,7 % af det samlede budget.

Med denne reduktion vil det være svært at leve op til ønskerne i forbindelse med den nye vision for folkeskolerne i Lejre.

Medarbejderne frygter, at det ligeledes på sigt kan påvirke arbejdsmiljøet i negativ retning, når færre hænder skal løse den samlede opgave, da en besparelse på nævnte størrelse sandsynligvis ikke kan undgå enten afskedigelser eller ikke genbesætning af stillinger, dersom ansatte siger op.

Hvordan harmonerer det med Lejre Kommunes ambition om større nærvær?

Lokaludvalget opfordrer til, at man overvejer om, det er nødvendigt at robusthedspuljen er X-stor?

Medarbejderne foreslår, at besparelsen på Børne - og Unge-området ikke gennemføres, hvilket vil give mulighed for at udvikle området i retning af det ønskede omkring visionerne for folkeskolerne i Lejre..

Vi ønsker at samarbejde om løsningen af kerneopgaven bedst muligt, men det kan være svært med de foreslåede besparelser.

På vegne af lokaludvalget

Niels Berendsen



Bramsnæsvigskolens Lokaludvalgs høringsvar**ang. budgetforslag.**

LU er overordnet meget bekymret over konsekvenserne ved at undlade at pris- og lønfremskrive, som for alle områder i kommunen vil have omfattende konsekvenser og for Bramsnæsvigskolens vedkommende vil svare til ca. 800.000 kr., der skal findes i det kommende budget.

LU påpeger, at der er særlige vilkår vedr. økonomitildelingen til skoler, da skoleåret og dermed ressourceallokeringen sker fra august i det ene budgetår til juli i det næste.

Når besparelsen sker med effekt fra 1. januar, vil det yderligere sætte økonomien under pres de første fem måneder i det nye skoleår (august til december).

Bramsnæsvigskolen ser det nødvendigt, hvis budgetforslaget vedtages i den fremlagte form, at beskære på antallet af ansatte. Opsigelsesvarsler betyder, at nedskæringen i personalet først har effekt langt inde i budgetåret.

Budgetforslaget beskriver en vision om at lave gode tidlige indsatser. Den vision er også skolen en del af. LU frygter, at det kan blive sværere at opfylde visionen om tidlig indsats, når der mangler ressourcer (**færre ansatte**) til at gennemføre det.

LU finder, at kommunalbestyrelsen har mange gode visioner i budgetkataloget, som vil komme mange forskellige områder til gode. LU er bekymret over, om der er råd til det hele, **når det ser ud til at blive finansieret ved at ikke at pris- og lønsfremskrive samt lave en såkaldt robusthedspulje.**

LU foreslår, at der kunne være en ressourcebesparelse ved at lave mere specialiserede tilbud i Lejre til de elever, som Lejre kommune nu sender til tilbud i det private eller i andre kommuner.

Evaluerings af kulturtilbuddet "Dronten": Står gevinsten mål med udgifterne? Det afleder mange udgifter: Kørsel, vikardækning, udgifter til flere lærere omkring klasserne, mv. Kunne nogle af aktiviteterne med fordel (økonomisk og pædagogisk) placeres i andre områder (ungdomsskolen, foreninger, e.a.)?

Skolens gæld: LU ser i forslaget, at gæld fastfryses. LU forstår, at det betyder skolen kan tage mindreforbrug **fra 2019, som var tiltænkt til gældsafvikling,** med til 2020 og dermed "nemmere" komme i mål med den manglende løn- og prisfremskrivning, men det er ikke helt tydeligt i budgetforslaget, om dette er korrekt forstået

Med venlig hilsen

LU på Bramsnæsvigskolen, Elverdamsvej 204, 4070 Kr. Hyllinge, Tlf. 4640 5111
mail: bvs@lejre.dk

Den selvejende institution Bramsnæs

Børnehusene Hyllinge og Rollingen
Stationsvej 12 A og Lorentzensvej 8
4070 Kr. Hyllinge
Tlf. 3056 0944

Kr. Hyllinge d. 25. oktober 2018

Høringssvar budget 2020-23

LU har med interesse læst høringsmaterialet vedr. budget 2020-23.

Vi er selvfølgelig bekymrede over besparelserne, men har taget dem til efterretning og vil arbejde efter dem.

På lokaludvalgets vegne

Nanna Djekic Hermansen
TR og næstformand i LU



Områdeleder
Ulla Bang



Lokaludvalget for rådhusansatte i Center for Job & Social har på sit ordinære møde d. 21. Oktober drøftet kommunalbestyrelsens budgetaftale for 2020 - 2023 og fremsender følgende høringssvar:

Lokaludvalget anerkender, at der i budgettet er medtaget faktiske udgifter på de specialiserede socialområder, således at områderne får retvisende budgetter. Endvidere at der i budgettet fortsat prioriteres midler til at understøtte en indgang for borgere og familier med særlige behov for koordineret tværfaglig indsats.

Vi kan kun tilslutte os det gode fokus aftaleparterne har lagt på tidlig opsporing og en forebyggende indsats for børn og unge med forskellige udfordringer, der vil understøtte at færre børn og unge omfattes af målgruppen for specialiseret socialfaglig indsats.

Vi er klar over, at der i dette års budgetforhandlinger har været en større udfordring, da flere områder har haft behov for at få tilført driftsmidler. Midler som hentes ved, at der ikke pris og løn fremskrives i 2020 og 2021. Alle områder bidrager således til at dække de forudsete merudgifter og giver hvert center mulighed for at prioritere, hvorledes besparelser skal udmøntes. Dette anerkender vi, trods det har medført nedlæggelse af 3 stillinger i 2020 og dermed afsked med kolleger, der har bidraget til løsning af kerneopgaven. I 2021 forventes yderligere 3 stillinger i rådhusdelen af Center for Job & Social nedlagt.

Nedlæggelse af 6 stillinger vil medføre omstruktureringer, og arbejdsopgaver fordeles på den resterende personalestab. I tråd med fokus på tid til det vigtigste og afbureaukratisering samt digitaliseringsgevinster formodes, at besparelsen ikke kommer til at påvirke den oplevede borger- og virksomhedsservice.

Med venlig hilsen

Lokaludvalget for Rådhusansatte i Center for Job & Social

Formand Lone Lykke Marker.

Næstformand Nadia Bjerregaard

Budget 2020

Høringsvar fra Dagplejens Lokaludvalg.

Salg af Fuglemarken

Vi har noteret os at Fuglemarken sættes til salg, for at kunne finansiere udbygning af Børnehuset Tusindfryd. Fuglemarken er legestue for dagplejerne i Kr. Såby, det er også her at dagplejen har sit depot, samt et hus som bliver brugt til møde og kursusaktiviteter. Det bekymrer os at der ikke med et ord er nævnt noget om at der skal findes en ny legestue til dagplejerne i Kr. Såby, samt at der ikke er sat penge af til en evt. ny legestue der skal etableres.

Udvidelse af vuggestuepladser

I Osted og Lejre skal vuggestuekapaciteten udvides med to institutioner. Det er dejligt at der kommer flere børn til Lejre Kommune, men det undrer os at dagplejen ikke er nævnt som et muligt tilbud for disse børn. Vi har pt. ledige pladser i disse områder og mener det må være vigtigt også at indregne dagplejens pladser som et tilbud til forældrene, Dagplejen skal prioriteres på lige fod med vuggestuerne.

Ingen pris og lønfremskrivning

Lokaludvalget har noteret sig at der ingen pris og lønfremskrivning er i 2020. Dette vil udfordre dagplejens økonomi voldsomt, da der fortsat skal betales de overenskomstregulerede lønstigninger og hvis der fortsat merindskrives børn i vuggestuerne, vil dagplejen mangle børn, hvilket koster os dyrt. Dette kan ses på de sidste to års merforbrug vi har haft i dagplejen.

Med venlig hilsen

Lokaludvalget for dagplejen

Lokaludvalget i område A har den 21/10 – 2019 behandlet høringsmaterialet vedr. budget forslag 2020 – 2023 og har følgende bemærkninger:

- I område A tager vi budgettet til efterretning. Den manglende pris- og lønfremskrivning kan bekymre os, det vil få konsekvenser for dagligdagen i vore dagtilbud. Vi er meget opmærksomme på, at kvaliteten kan dale, og at det netop i en sådan situation er vigtigt, at fastholde fokus på de gode intentioner om øget opmærksomhed på kvalitet og ledelse. Kommende lønstigninger uden løn- og pris fremskrivning vil betyde lidt færre hænder om at løse opgaverne. Arbejdsmiljøet skal være i fokus, og der skal være store opmærksomhed på at fremme arbejdsglæden til glæde for både børn og medarbejdere.
- Vi glæder os over, at der i aftalen er fokus på den gæld, der er i de samlede dagtilbud. Vi ser frem til en helt tydelig beregning på afvikling af gæld, både gammel og nyetableret. Vi ser frem til at robusthedspuljen kan bidrage til at nedbringe en gæld, som er samlet over flere år.
- Med hensyn til udvidelse af institutionspladser, håber vi på sigt, at alle daginstitutioner har mulighed for at blive økonomisk robuste og bæredygtige. I område A kan vi være bekymrede for det lave børnetal i Myretuen og Lærkereden. I de små børnehuse er økonomien meget sårbar.
- Hvis de varslede reduktioner udmøntes i både 2020 og 2021, det vil sige yderligere 2,7 % i 2021, ønsker vi en dialog imellem dagtilbuds parter, i forhold til, hvordan der bedst kan spares. Vi frygter det vil gå udover kerneopgaven.
- Alle ansatte i område A, arbejder efter og er enige i Lejre Kommunens vision for bedre trivsel og læring for alle børn. For at det skal lykkes, skal vi være tilstrækkelig mange, kvalificerede hænder til at løse opgaven.

Område A d. 21/10 2019

Bettina Pieper Søndergaard

Næstformand

Helle Dydensborg

Konstitueret formand

Lokaludvalget i Dagtilbudsområde C har den 17/10 behandlet høringsmaterialet vedr. budget forslag 2020 – 2023.

Lokaludvalget har følgende bemærkninger:

- I område C tager vi budgettet til efterretning. Vi vurderer, at den manglende pris- og lønfremskrivning vil have betydning for dagligdagen. Det bliver derfor også fremover særdeles vigtigt, at god organisering og kompetenceudvikling af ressourcerne bliver prioriteret for, at kvaliteten af dagtilbuddet fortsat styrkes og udvikles. En god, inddragende faglig ledelse tæt på medarbejderne vil kunne bidrage til dette.
- Der vil også skulle være stor opmærksomhed på prioritering af ressourcer i de enkelte dagtilbud. Den nye ledelses struktur, hvor et tættere samarbejde mellem medarbejdere og forældre skal vægtes, vil kunne bidrage til en øget opmærksomhed om vores fælles ressourcer og dermed et samarbejde om prioriteringen.
- Vi glæder os over, at der i aftalen er fokus på sanering af den gæld, der er i de samlede dagtilbud. Vi håber naturligvis også, at politikerne har det samme fokus, når robusthedspuljen skal udmøntes, så vi på området, kan få den nødvendige håndsrækning, der kan være med til at sikre en robust styring af området
- Med hensyn til udvidelse af institutionspladser, håber vi på sigt, at alle daginstitutioner har mulighed for, at blive økonomisk robuste og bæredygtige. Vi ønsker, at flere og flere borgeres ønsker om integrerede institutioner imødekommes, og dermed, at alle daginstitutioner i Lejre kommune fremadrettet har både børnehave- og vuggestuepladser. Vi ønsker også, vedligeholdelse af bygningsmassen håndteres løbende så vi også i fremtiden har nogle attraktive omgivelser, at udvikle dagtilbuddene i.

Anne Grethe Thies Hansen

Næstformand

Helle Dydensborg

Konstitueret formand



Til

Økonomiudvalget
Kommunalbestyrelsen
Lejre Kommune

Lejre Kommune
Møllebjergvej 4
4330 Hvalsø
T 4646 4646
F 4646 4615
H www.lejre.dk

E

Dato: 25. oktober 2019
J.nr.:

Høringssvar til budgetaftalen for 2020-2023

Lokaludvalget i De sociale tilbud til borgere med udviklingshæmning, har orienteret sig i og drøftet kommunalbestyrelsens budgetaftale for 2020 - 2023 og fremsender følgende høringssvar:

Vi anerkender, at der i budgetaftalen er prioriteret flere spændende og relevante udviklingsprocesser ud fra vores vision "Vores Sted" kerneopgaverne og pejlemærkerne.

Vi har herudover haft særlig fokus på, at finansieringen hertil, bl.a. hentes ved, at der ikke sker pris og løn fremskrivning i budgetårene 2020 og 2021.

I De sociale tilbud til borgere med udviklingshæmning, har vi svært ved, at effektuere den manglede PL fremskrivning uden, at det påvirker vores indsatser og service.

Vi har selvfølgelig arbejdet henimod, at de nødvendige besparelser, mindst muligt vil påvirke borgernes og virksomhedernes serviceoplevelse. Men besparelserne vil dog ikke kunne effektueres uden, at nedlægge stillinger og sige farvel til gode kolleger, dette selvom vi har arbejdet på, at minimere afskedigelser ud fra de personalepolitiske retningslinjer i Lejre Kommune.

Med venlig hilsen

Lokaludvalget for De sociale tilbud til borgere med udviklingshæmning

Sandy Breinbjerg
Næstformand

Michael Jørgensen
Formand





NOTAT

Hørings svar Budget 2020-2023 LU Hjemmeplejen-sygeplejen Center for Velfærd og Omsorg

LU Hjemmeplejen-sygeplejen støtter generelt op om forslagene enkelte er kommenteret da de har givet anledning til refleksioner i hjemmeplejen og sygeplejen.

- Manglende pris- og lønfremskrivning 2020-2021.

Det er udvalgets opfattelse, at det vil være en udfordring når kompetente medarbejdere skal fastholdes og rekrutteres. Ydermere ser vi i de kommende år udfordringer med at rekruttere medarbejdere til ældreområdet. Løn er en motivationsfaktor for alle medarbejdere.

Der er generel undren over, at manglende pris- og lønfremskrivning ikke er gældende for kommunal bestyrelsen.

- Udvalget vil gerne henlede opmærksomheden på at besparelserne på Sygeplejen/sundhedsloven kan påvirke kvaliteten i den samlede opgave varetagelse. Vi oplever en øget koordinering af borgernes behandlingsforløb. Øget dokumentation på sundhedsområdet. Digitale løsninger/velfærdsteknologi til de kronisk syge borgere er vigtige faktorer i en fremtidssikring af ressourcer og den nødvendige kvalitet. Hvilket betyder oplæring og implementering af medarbejderne. Udvalget ser en stor udfordring i, at Hjemmeplejen-sygeplejen skal rette op på det efterslæb vi har/har haft af kvaliteten i det kliniske arbejde og journalføring jf. påbud fra Styrelsen for Patientsikkerhed, og på den





anden side skal frembyde et mindre forbrug. Det er modsatrettede krav, som er et paradoks.

- Udvalget finder det svært, at løfte kvaliteten, så vi lever op til myndighedskrav og samtidigt nedsætte vores forbrug.
- Udvalget finder det uhensigtsmæssigt at anvende ressourcer vedr. Tour de France, når den økonomiske situation er som beskrevet.
- Udvalget henstiller til at Klippekort i hjemmeplejen- disse ressourcer indgår i de kommende besparelser. Udvalget er ikke af den opfattelse, at det vil betyde serviceforringelser.

Kristina Jensen Leder af Frit Valg Hjemmeplejen, Formand for LU

Susan Stengelshøj Primærspil. Næstformand LU





FIRKLØVERSKOLEN

LEJRE
KOMMUNE



Kirke Sonnerup d. 31. oktober 2019

Høringssvar vedr. budgetaftale 2020-2023

Firkløverskolens LU tager budgetaftalen til efterretning, men har følgende kommentarer:

Skolens seneste APV viser i tema 4 ”Krænkende adfærd og arbejdsbetinget sygefravær”, at 50% af personalet svarer, at de har oplevet trusler om vold og 37% har været udsat for fysisk vold fra elever indenfor de sidste 12 måneder.

Med den manglende pris- og lønfremskrivning kan vi være bekymrede for, at vi må reducere i antallet af ansatte. Færre ansatte kan betyde et øget arbejdspress og større vanskeligheder ved at give eleverne de optimale rammer, således at konfliktniveauet kan holdes nede.

Vi har de seneste år haft stort fokus på at nedbringe sygefraværet blandt personalet og kan være bekymrede for, at et øget arbejdspress kan medføre en stigning i sygefraværet.

I vores optik har den manglende PL-fremskrivning også den effekt, at mange af de tiltag, man ønsker kommunalt (Dronten, Bevæg dig for livet, bliv Skjoldunge mm.) og de tiltag vi selv prioriterer lokalt (Firkløverskolen som Videnscenter, udeaktiviterer i lokalområdet og meget andet) kan blive svære at gennemføre.

LU er positive overfor, at det politiske udvalg ønsker en ny vision for skoleområdet. Vi er dog bekymrede for, at den kan være svært at føre ud i livet, hvis den kalder på eksempelvis efteruddannelse eller andre ressourcekrævende tiltag.

Venlig hilsen

Lene Endahl

formand for LU

Firkløverskolen

Skolevang 1, 4060 Kirke Saaby

☎ 4642 3680

E-mail: firkloverskolen@lejre.dk



Hvalsø Skoles lokaludvalgs hørings svar til Budget 2020-23

Hvalsø Skoles lokaludvalget har behandlet det foreslåede budget for 2020, og har følgende hørings svar:

PL-besparelserne presser råderummet

I budgetforslag for 2020-2023 tager Lejre Kommune udgangspunkt i ikke at løn og prisfremskrive på serviceområderne. Denne reelle besparelse på vores budget i 2020 og 2021 vil få stor betydning for vores daglige virke. Som kommune og som skole har vi mange visioner, ambitioner og ønsker for fremtiden. Disse visioner vil det blive svært at føre ud i livet, når der ikke er et økonomisk råderum at agere inden for.

Vi har et ønske om, at serviceområderne bliver pris- og lønfremskrevet.

Udgifterne pr. barn til undervisning er faldet

Udgifterne pr. barn til undervisning er faldet de sidste 4 år i Lejre Kommune. For at kunne give en undervisning der tilgodeser eleverne, så alle bliver så dygtige, som de kan, er det vigtig at have fokus på både at udfordre de allerdygtigste, og at støtte dem, der har brug for ekstra hjælp. En opgave som det bliver stadigt sværere at løse, når de personalemæssige ressourcer bliver færre grundet presset økonomi.

Vi har et ønske om, at beløbet pr. barn sættes op.

Faglokalerne skal på anlægslisten

Skolens faglokaler trænger til en opdatering. Det er meget dyrt at etablere et nyt F/K-lokale eller et madkundskabslokale. Med de nuværende lokaler er det svært at leve op til folkeskolelovens intentioner om tidssvarende undervisning

Vi har et ønske om, at der afsættes anlægsmidler opdatering af faglokalerne.

På Lokaludvalgets vegne

Klaus Bovbjerg Sørensen

Næstformand i lokaludvalget
TR-lærerne

Lars Hansson

Formand for lokaludvalget



LU på Kirke Hyllinge Skole har modtaget budgetoplægget for 2020 og har følgende bemærkninger:

1. Kirke Hyllinge Skole har gennem flere år måttet spare med den konsekvens, at skolen nu har meget svært ved at tilbyde vores børn/forældre en undervisning der tilnærmelsesvis lever op til de visioner, der er for Lejre Kommunes skoler. Med den manglende fremskrivning af løn og priser vil det være meget udfordrende for skolen at opretholde en tilfredsstillende undervisning og imødekomme de i Kvalitetsrapporten påkrævede faglige forbedringer. Skolen ser i møde, at det kan blive nødvendigt at reducere i antal lærerstillinger ved ikke at genbesætte ledige stillinger ved opsigelser/pensioneringer for at få budgettet til at gå op. Der vil derved ej være midler til pædagogisk udvikling og faglige støttefunktioner på skolen, da alle midlerne bliver brugt til at opretholde en undervisning, der akkurat matcher basiskravene. Skolen vil derfor opfordre kommunalbestyrelsen til at tilbagerulle den manglende pris- og lønfremskrivning ved generelt at reducere i ambitionerne om nye anlægsplaner.
2. Kirke Hyllinge Skole har naturligvis bemærket, at der ikke direkte er sat midler af til at renovere de lukkede lokaler i udskolingsbygningen medmindre lånetilsyn gives og benyttes. Ønsker kommunalbestyrelsen, at skolen skal sikre vilkårene i udskolingen og undgå elevflugt grundet uacceptable pladsvilkår er det nødvendigt at sætte midler af til denne renowing. Kirke Hyllinge Skole har ambitioner om og et konkret bud på at udvikle en udskolingsstruktur, der lever op til visionerne i "Suveræne Skoler", men uden en samlet udskoling og uden tilstrækkelige lokaleplads vil den ambition ej kunne indfries. Skolen opfordrer derfor på det kraftigste til, at Kirke Hyllinge Skole vil være en del af de midler, der er afsat til bygningsvedligeholdelse i 2020.
3. Skolen har behov for at forbedre medarbejdernes arbejdsvilkår blandt andet ved en yderst tiltrængt renowing af personalerummet/det fælles mødelokale og vi anmoder derfor om, at der afsættes midler hertil, da skolen ikke har eller har haft mulighed for at afsætte midler til dette i et årelangt stramt budget.

Med venlig hilsen LU, Kirke Hyllinge Skole



KIRKE SAABY SKOLE

Bogøvej 11
4060 Kirke Såby
Tlf.: 46 46 40 00, Fax: 46 46 40 05
E-mail: saabyskole@lejre.dk
www.kirkesaaby-skole.dk

25. oktober 2019

Høringssvar vedr. Budgetaftale 2020-2023

Lokaludvalget (LU) ved Kirke Saaby Skole har i sit møde den 25. oktober 2019 drøftet det fremsendte forslag til budgetaftale 2020-2023 og har følgende kommentarer:

Budgetaftale 2020-2023

LU finder det glædeligt, at der er afsat flere ressourcer til vedligeholdelse og håber at også Kirke Saaby Skole får andel i ressourcerne.

LU finder det ligeledes glædeligt, at der er afsat en buffer til gældssanering og håber at Kirke Saaby Skole kommer i betragtning til gældssanering.

LU kunne have ønsket sig at der i budgetaftalen også var afsat ressourcer til:

- Eftersyn af og udskiftning af Saltolåse, som pt er en stor udgift på skolen, ca. 35.000 kr.
- Eftersyn af og udskiftning af alarmsystemer, som med alt for mange fejlalarmer er en stor udgift på skolen, ca. 10.000 kr.
- Flere ressourcer til IT-indsatsen i folkeskolen. Lejre Kommune har satset stort på de digitale læringsmidler og platforme, men det kræver megen planlægning og koordination, når elever skal deles om PC'ere. En device pr. elev vil være et optimalt politisk mål at sætte sig
- Opgradering af såvel faglokaler som medarbejdere til at løfte den lovgivning, der handler om praksisfaglighed og tvungne valgfag.

LU vil slutteligt gøre opmærksom på, at det med dette økonomiske udspil bliver meget svært at drive den gode skole, der lever op til visionerne om Suveræne Skoler, og som lykkes med at øge elevernes trivsel og læring.

Sanne Sørensen
Formand

Helle Brinch Larsen
Næstformand



Lejre Kommune
Møllebjergervej 4
4330 Hvalsø
T 4646 4646
F 4646 4615
H www.lejre.dk

LU område B
Hvalsø & Kr. Såby

Dato: 28. oktober 2019
J.nr.:

**Høringssvar fra LU Område B.
Vedr. budgetaftale 2020 – 2023.**

LU har behandlet budgetaftale 2020 - 2023.

Vi tager aftalen til efterretning med følgende kommentarer:

Anlæg:

Vi ser det positive i, at der er afsat anlægsmidler til en udvidelse af Børnehuset Tusindfryd.

Det er ligeledes positivt, at der er afsat midler til udvidelse af kapaciteten i Hvalsø med afsæt i Møllebjergerhave eller Skovvejens Børnehave. Vi forventer, at der vil være en brugerinddragelse ift. processen.

Manglende pris- og lønfremskrivning:

Budgettet vil i de kommende år være ca. 2,7 % mindre pr. institution i vores område og det vil selvfølgelig kunne mærkes i de enkelte børnehuse. Der vil være flere børn i institutionerne for de samme midler.

Vores hverdags praksis skal under lup, og det enkelte børnehus skal kunne administrere og være dygtig til at organisere og udnytte ressourcerne bedst muligt set i lyset af de forventninger og krav der stilles lovgivningsmæssigt.

Der er et stort fokus på kvalitet og tid til det vigtigste. Vi gør opmærksom på, at det er meget store forventninger, der stilles til de enkelte børnehuse i 2020 – 2023 med et væsentligt mindre budget.

Robusthedspuljen:

Vi imødeser med stor forhåbning, at robusthedspuljen bliver anvendt til afskrivning af den gæld, der er på institutioner i område A & C.

På vegne af lokaludvalget i område B

Formand

Sonja Dreesen
Områdeleder

Næstformand

Randi Albæk
TR/FTR, FOA





Høringssvar fra LU til budgetforslag 2020-2023

På Osted Skole har LU følgende kommentarer til høringsmateriale, budget 2020-2023.

Vi ser Osted Skole som værende en lille, men vigtig brik i Lejre Kommune. En skole i den tredjestørste landsby, hvor vi har et velfungerende samspil mellem almen- og specialtilbud. Vi har gennem længere tid arbejdet med *De fem kerneopgaver* og *De fire pejlemærker*, blandt andet i samarbejde med forvaltningen. Vi hilser den nye skolevision *Suveræne Skoler 2.0* velkommen, da vi tænker, at mange af de gode intentioner i "Suveræne skoler i Lejre Kommune" kan realiseres gennem et politisk og økonomisk fokus.

Den tidlige indsats for børn og unge og det særlige fokus på specialundervisning er ligeledes tiltag, hvor vi ser, at vi lokalt kan bidrage med at realisere de politiske ambitioner, blandt andet gennem vores egne lokale specialtilbud for børn med indlæringsvanskeligheder og sproglige udfordringer.

LU på Osted Skole har særligt fokus på budgetaftalens punkt om *Bygningsvedligehold* og de varslede besparelser, der er en del af forudsætningerne for realiseringen af aftalen.

Seneste analyser har vist, at der skal foretages en kraftig investering i skolens byggeri. Ligeledes viser forældreundersøgelser og medarbejder-APV, at de fysiske rammer er det, der fylder mest negativt.

Det er klart for os, at en investering i skolens bygninger er helt essentiel. Derfor er vi meget glade for, at der er afsat 126,4 mio. til bygningsvedligehold. At der i aftaleteksten står beskrevet at prioritere 35 mio. til en ny daginstitution i Osted er naturligvis meget interessant for os, og eventuelle planer om at sammenkoble de to organisationer (skole og dagtilbud), er noget der ville kunne sikre gode forhold for det prognosemæssigt stigende børnetal i Osted.

Realiseringen af budgetaftalen er under forudsætning af en manglende pris- og lønfremskrivning i 2020 og 2021. En sådan nedskæring rammer en skole af vores størrelse meget hårdt. Vi har et mindre børnetal, og flere udsatte børn, der kræver særlig støtte/fagligt løft. For at undgå afskedigelser og opnå den ønskede besparelse, er vi nødsaget til ikke at genbesætte eventuelle ledige stillinger og at skære ned på de aktivitetsbaserede udgifter, samt en kraftig reduktion i timer til det pædagogiske læringscenter, kompetencecenter, støttetimer, mm. Vi frygter derfor, at den varslede besparelse rammer nogle af dem, der har sværest ved at gå i skole i forvejen; de fagligt og socialt udfordrede børn.

Osted Skoles LU bakker op om de politiske visioner og ser frem til en forestående renovering og realisering af en ny skolevision.

Venlig hilsen
LU, Osted Skole, oktober 2019



FIRKLØVERSKOLEN

LEJRE
KOMMUNE



Kirke Sonnerup d. 31. oktober 2019

Høringssvar vedr. budgetaftale 2020-2023

Firkløverskolens LU tager budgetaftalen til efterretning, men har følgende kommentarer:

Skolens seneste APV viser i tema 4 ”Krænkende adfærd og arbejdsbetinget sygefravær”, at 50% af personalet svarer, at de har oplevet trusler om vold og 37% har været udsat for fysisk vold fra elever indenfor de sidste 12 måneder.

Med den manglende pris- og lønfremskrivning kan vi være bekymrede for, at vi må reducere i antallet af ansatte. Færre ansatte kan betyde et øget arbejdspress og større vanskeligheder ved at give eleverne de optimale rammer, således at konfliktniveauet kan holdes nede.

Vi har de seneste år haft stort fokus på at nedbringe sygefraværet blandt personalet og kan være bekymrede for, at et øget arbejdspress kan medføre en stigning i sygefraværet.

I vores optik har den manglende PL-fremskrivning også den effekt, at mange af de tiltag, man ønsker kommunalt (Dronten, Bevæg dig for livet, bliv Skjoldunge mm.) og de tiltag vi selv prioriterer lokalt (Firkløverskolen som Videnscenter, udeaktiviteter i lokalområdet og meget andet) kan blive svære at gennemføre.

LU er positive overfor, at det politiske udvalg ønsker en ny vision for skoleområdet. Vi er dog bekymrede for, at den kan være svært at føre ud i livet, hvis den kalder på eksempelvis efteruddannelse eller andre ressourcekrævende tiltag.

Venlig hilsen

Lene Endahl

formand for LU

Firkløverskolen

Skolevang 1, 4060 Kirke Saaby

☎ 4642 3680

E-mail: firkloverskolen@lejre.dk



Solvang
Vintappervej 88
4070 Kirke Hyllinge
T 4643 2600
F 4643 2620
H www.lejre.dk

Dato: 24. oktober 2019
J.nr.:

Hørings svar vedr. budget 2020-2023

LU for sociale tilbud for borgere med psykisk handicap (Team Bostøtte, Huset Horseager og Bostedet Solvang) har den 24.10.2019 afholdt et ekstraordinært LU møde hvor eneste punkt var budget 2020-2023 for Lejre Kommune.

LU er ærgerlige over de besparelser, der rammer vores organisation, men vil samtidig kvitterer for, at Kommunalbestyrelsen tager ansvar for den demografiske udvikling med et øget antal børn/unge, et øget antal ældre samt et øget behov indenfor det specialiserede område.

Besparelsernes konsekvenser for Værestedet Horseager vil være en reduktion af personaletimer, hvilket vil resultere i en begrænset åbningstid.

Konsekvenserne på Solvang er en reduktion af vikarbudgettet, hvilket vil betyde, at der på visse tidspunkter vil være færre tilstedeværende personaler og det vil komme til at understøtte en øget konfliktrisiko.

For begge enheder gælder, at det vil øge arbejdspresset på medarbejderne hvilket kan resultere i øget sygefravær.

LU har afslutningsvis drøftet hvordan vi organiserer os, så vi understøtter en øget selvstændighed hos borgerne samtidig med vi effektiviserer i forhold til de udmeldte besparelser.

Det vil, for Huset Horseagers vedkommende, betyde et større fokus på brugerinddragelse og for Solvangs vedkommende et større fokus på brug af frivillige.

Med venlig hilsen

LU for sociale tilbud for borgere med psykisk handicap.





Hørings svar Budget 2020-2023

LU Sundhed og Genoptræning

Center for Velfærd og Omsorg

- Manglende pris- og lønfremskrivning 2020-2021.

Udvalget er orienteret om ledelsens lokale udkast til reduktioner i området budgetter og støtter op om at der ikke lægges op til reduktion i antallet af ansatte frontmedarbejdere i CVO.

Dog henledes opmærksomheden på den udfordring, der kan være ved fastholdelse og rekruttering, at lønniveauet til kompetente medarbejdere er en motivationsfaktor, der kan være svær at tilgodese.

- Plejeboliger og ældreboliger

Udvalget vil gerne henlede opmærksomheden på at der ved etablering af nye fysiske rammer tænkes kommunale opgaver ind. Opgaver i det nære sundhedsvæsen (sygeplejeklinikker, genoptræningsfaciliteter, forebyggelsesindsatser m.m.) som vi er forpligtiget til nu og i fremtiden via Sundhedsaftalen mellem region og kommune.

Digitale løsninger/velfærdsteknologi er også vigtige faktorer i en fremtidssikring af ressourcer.

- Analyse af kommunens udgifter til kørsel af borgere.

Udvalget ser frem til en løsning, der giver tryk og sikker transport til vore svage borgere, til de kommunale tilbud de har krav på kørsel til og medvirker til at sikre overholdelse af tidsfrist i lovpligtige genoptræningsforløb.

- Fortsat styrkelse af det nære sundhedsvæsen

Udvalget ser fortsat muligheder i det generelle arbejde med udvikling af det nære sundhedsvæsen i form af indsatser der *forebygger* indlæggelser.

- Bevæg dig for livet

Udvalget ser frem til at indsatsen koordineres med øvrige sundhedstilbud for alle aldre.

Sundhedstilbud der er sammenhængende med Forløbsprogrammer vi er forpligtigede til og som styrker samarbejdet på tværs af centre i Lejre Kommune yderligere.





- Fastholdelse og rekruttering

Udvalget bidrager gerne til udarbejdelse af strategi for emnet og beskrivelser af indsatser til borgerne, der sikrer en spændende jobfunktion og en attraktiv arbejdsplads. Se i øvrigt under første pkt.

Alice Ordrup
Leder og formand for LU

Martin Kæmsgaard
AMR og næstformand for LU





Trællerupskolen 25. oktober 2019

Høringssvar vedr. indgående Budgetaftale for 2020-2023

LU på Trællerupskolen tager til efterretning, at vi for færre ressourcer skal lave den samme kvalitet. Den opgave ser vi som kompleks, og som en opgave, der vil kræve, at vi ser på opgaveløsningen med et nyt detaljefokus. Dog bemærker vi, at den manglende løn og prisfremskrivning vil være den største udfordring.

Med venlig hilsen

Charlotte Kiellberg
Formand

Hanne List
Næstformand

25/10-19

25/10-19



Høringssvar budget 2020 - 2023, lokaludvalget plejecentrene

Plejecentrenes lokaludvalg har på ordinært LU-møde mandag den 21. okt. haft budgetaftalen 2020-2023 i høring og fremsender hermed vores høringssvar.

Manglende pris- og lønfremskrivning i 2020 – 2021

Plejecentrenes lokaludvalg er tidligere orienteret om de økonomiske konsekvenser for det samlede CVO i relation til den manglende pris – og lønfremskrivning. Udvalget er ligeledes holdt orienteret om, at de økonomiske tilpasninger forventes at gennemføres uden serviceforringelser.

Udvalget er orienteret om ledelsens udkast til reduktioner i områdets budgetter og er tilfreds med, at der ikke lægges op til reduktion i antallet af ansatte frontmedarbejdere. Udvalget forventer, at reduktioner i udgifter til brug af eksterne vikarer fra vikarbureau understøttes af en tilpasning af fastansatte. Hermed mindskes, sårbarhed ved kollegaers ikke planlagt fravær. Udvalget støtter i øvrigt ledelsens strategi i relation til i højere grad at ansætte egne afløsere/tilkaldevikarer. Denne strategi gavner såvel kvaliteten i opgaveudførelsen samt økonomien.

Udvalget er orienteret om ledelsens forslag om at reducere områdets budget med de afsatte klippekortsmidler. Plejecentrene i Lejre er både bagudrettet og i dag kendt for at kunne tilbyde beboerne mange aktiviteter. Derudover indledes aktuelt et samarbejde med kultur og fritid, hvor et projekt med inddragelse af kunstformer og samarbejde med kunstnere sættes i søen her i efteråret. Et nyt tiltag, der forventes at give beboerne på alle tre plejecentre nye oplevelser. I lyset af ovenstående, vil reduktion i de tilførte klippekortsmidler ikke forventes at give mærkbare serviceforringelser.

Plejeboliger og ældreboliger

Udvalget finder det positivt, at Lejre Kommune afsætter økonomi til kommende plejeboligbyggerier såvel ved Ammershøjparken og på den lidt længere bane i Hvalsø, hvor et planlagt nybyggeri både vil imødekomme behovet for opdaterede fysiske rammer for beboere og personale samt tilgodese behovet for udvidelse af antallet af pladser her.

Udvalget ser frem til at indgå aktivt i samarbejdet vedr. nybyggeriet i Hvalsø. Det er allerede nu et stort ønske, at det kommende byggeri medfører mulighed for etablering af særlige skærmede afdelinger. Boutilbuddet skal kunne drage omsorg for borgere med adfærdsforstyrrelser, der især kommer til udtryk igennem en aggressiv og udad reagerende adfærd.



Fortsat styrkelse af det nære sundhedsvæsen

Udvalget anerkender indsatsen for at styrke samarbejdet imellem hospitalerne og kommunerne i relation til borgernes indlæggelser og udskrivelser. Denne indsats medvirker til at skabe sammenhæng i borgerforløbene og fører til højere kvalitet i tilbuddene til borgeren.

Nærvær og sygefravær

Udvalget kan kun anerkende, at der i budgetaftalen også sendes signal om, at kommunen som arbejdsplads tager medansvar for at forebygge sygdom og give støtte til arbejdspladser, som har særlige udfordringer.

Netop plejecenterområdet har modtaget ansøgte midler igennem HU til projekt, der sætter fokus på områdets fravær. Projektet vil blive fulgt tæt af lokaludvalget.

Fastholdelse og rekruttering af medarbejder

Det er positivt, at der i budgetaftalen er fastholdt økonomiske ressourcer under HU til tværgående indsatser og at disse bringes i anvendelse med fokus på fastholdelse og rekruttering. Sundheds – og ældreområdet er udpeget som fokusområde. Dette område er i særlig grad udfordret og det mærkes allerede i vort eget område.

Bøgebakken, den 26. okt. 2019

På lokaludvalgets vegne

Charlotte Thygesen
Leder af plejecentrene
Formand LU

Lone Jensen
TR og næstformand i LU





D. 28. oktober 2019

Høringssvar til budget 2020-2023

Høringssvaret er afgivet af medarbejderne ved Aktivitetscentrene og Sundhedsrådgiverne, på personalemøde med MED status d. 22. oktober 2019

Der er støtte og forståelse for at Lejre Kommune fortsat skal være opmærksom på den økonomiske situation, i lighed med mange af landets kommuner

Der er bekymring for om der fortsat kan reduceres i budgettet uden service forringelser. Vi mener at der er reduceret i personale bemanning til et minimums antal.

Vi er selv meget opmærksomme på, dagligt, at inddrage borgerne mest muligt i nogle af de opgaver vi løser og er klar over at der ikke vil blive tilført midler til udvidelse af personalestaben.

Vi ser meget positivt på at der er afsat anlægsmidler så der kan ske en udbygning og en nybygning af plejehjems pladser, så det kommer til at matche det fremtidige behov.'

Vi ønsker at der bliver ind tænkt anlægsmidler til flere ældrevenlige boliger. Det er et stort problem at der ikke er boliger nok, når den ældre borger ikke mere kan være i egen bolig.

Anne Andersen, AMR

Solveig Hitz, Leder





Læserbrevet blev publiceret i Dagbladet Roskilde den 18. oktober

Kære Politikere,

Vi er glade for at bo i Lejre – Vores Sted. Kommunen med skønne omgivelser for børnefamilier. Dejlige naturområder og hyggelige bysamfund, hvor vi kommer hinanden ved.

Men der er noget i gærde. Vores Sted bliver i disse år i stadig mindre grad Vores Børns Sted. Vores børn mistrives og det kan vi forældre ikke sidde overhørig.

Vi børnefamilier mødes ofte på legepladser. Her kan vi desværre dele skræmmende og triste oplevelser fra vores børns institutionshverdag. Oplevelser som:

Mit barn er meget ulykkelig og utryg i sin børnehave, så efter samråd med PPR er jeg gået væsentligt ned i tid.

Vi er glade for vores institution, men pædagogerne ser mere og mere triste og opgivende ud.

Når jeg henter min 2 årige har han ofte uren ble. Han har udviklet kronisk rød numse – ved påtale til pædagogerne får vi at vide, at pga. manglende hænder sker bleskift efter skema ej behov.

Min 5 årige datter fortæller, at hun har været dygtig i dag, fordi hun har været "mest stille". Jeg har fået at vide at pga. støjgener opfordrer pædagogerne flere gange dagligt til lange seancer af stilleleg.

Når jeg afleverer min 3-årige kl. 8.30 kan jeg ofte bruge flere minutter på at finde en voksen. Flere gange er det sket, at der kun er 2 på arbejde. Skræmmende viden da der er over 50 børn.

Kære politikere. Disse oplevelser må ikke blive kendetegnede for Vores Sted. Vi ved, at I er gode mennesker og at mange af jer selv har børn. Vores børns daglige udfordringer kan ikke vente på, at der måske engang kommer statsligt øremærkede penge. Rent økonomisk og sagligt giver det bedst mening at investere nu. Rent etisk og menneskeligt er investeringer i Vores børn det eneste forsvarlige.

Så kære politikere. Lad os sammen turde have ambitioner på børneområdet. Lad Vores Sted rumme dagtilbud, der emmer af det gode børneliv. Det gode børneliv begynder med plads til at børnene kan lege, lære og boltre sig og indeholder også pædagoger, der har tid og mulighed for at benytte deres faglighed.

Når vi sammen indfrier ambitionerne, så kan vi forældre tale om noget mere opmuntrende på legepladsen. Vi kan dele erfaringer om, hvor i Vores Sted det er bedst at fange krabber om sommeren og hvor det er bedst at kælke om vinteren.

Så lad os sammen sikre at Vores Sted også bliver Børnenes Sted

-Bekymrede forældre

Triste oplevelser fra hverdag på institutionerne

Debat

LEJRE: Kære Politikere,

Vi er glade for at bo i Lejre - Vores Sted. Kommunen med skønne omgivelser for børnefamilier. Dejlig naturområder og hyggelige bysamfund, hvor vi kommer hinanden ved.

Men der er noget i gærde. Vores Sted bliver i disse år i stadig mindre grad Vores Børns Sted. Vores børn mistrives, og det kan vi forældre ikke sidde overhørig.

Vi børnefamilier mødes ofte på legepladser. Her kan vi desværre dele skræmmende og triste oplevelser fra vores børns institutionshverdag. Oplevelser som:

Mit barn er meget ulykkelig og utryk i sin børnehave, så efter samråd med PPR er jeg gået væsentligt ned i tid.

Vi er glade for vores institution, men pædagogerne ser mere og mere triste og opgivende ud.

Når jeg henter min

to-årige, har han ofte urenble. Han har udviklet kronisk rød numse - ved påtale til pædagogerne får vi at vide, at pga. manglende hænder sker bleskift efter skema, ej behov.

Min fem-årige datter fortæller, at hun har været dygtig i dag, fordi hun har været »mest stille«. Jeg har fået at vide, at pga. støjgener opfordrer pædagogerne flere gange dagligt til lange seancer af stilleleg.

Når jeg afleverer min tre-3-årige kl. 8.30, kan jeg ofte bruge flere minutter på at finde en voksen. Flere gange er det sket, at der kun er to på arbejde. Skræmmende viden, da der er over 50 børn.

Kære politikere. Disse oplevelser må ikke blive kendetegnende for Vores Sted. Vi ved, at I er gode mennesker, og at mange af jer selv har børn. Vores børns daglige udfordringer kan ikke vente på, at der måske engang kommer statsligt øremærkede penge. Rent økonomisk og

sagligt giver det bedst mening at investere nu. Rent etisk og menneskeligt er investeringer i Vores børn det eneste forsvarlige.

Så kære politikere. Lad os sammen turde have ambitioner på børneområdet. Lad Vores Sted rumme dagtilbud, der emmer af det gode børneliv. Det gode børneliv begynder med plads til at børnene kan lege, lære og boltre sig og indeholder også pædagoger, der har tid og mulighed for at benytte deres faglighed.

Når vi sammen indfrier ambitionerne, så kan vi forældre tale om noget mere opmuntrende på legepladsen. Vi kan dele erfaringer om, hvor i Vores Sted det er bedst at fange krabber om sommeren og hvor det er bedst at kælke om vinteren.

Så lad os sammen sikre at Vores Sted også bliver Børnenes Sted.

*Forældrene fra
områdebestyrelserne
i Lejre Kommune*

Dette læserbrev blev bragt i Roskilde Dagblad mandag den 14. oktober

Pas på Vores Møllebjerghave

Vores Sted har et dejligt hus kaldet Møllebjerghave. Et hus med dygtige pædagoger og med muligheder for inde- og udeaktiviteter. Inde er der et fællesrum, der dagligt benyttes til at danne ramme for et godt fællesskab mellem børn, pædagoger og forældre.

Med budgetforslaget lægger politikerne op til at ændre selve strukturen for Vores hus. Huset skal rumme flere ekstra børnehavegrupper. Dette vil ske på bekostning af pudrum og en del af fællesarealet. Rummene vil blive inddraget for at gøre plads til flere børn.

Vi forældre er MEGET bekymrede over forslaget, der har åbenlyse konsekvenser: 1) Flere børn = mere støj og dårligere indeklima 2) Ingen soveplads for børnehavebørn. I dag sover børnene i pudrummet 3) Manglende garderobepladser 4) Trængsel på toiletter 5) Dårligere arbejdsforhold 6) Mindre tryghed og mulighed for fællesskab (fællesarealet er minimeret og børnetallet er større).

Der er også mere subtile bivirkninger. Alle institutioner har sensitive børn, der har brug for plads til at trække sig. Der er også børn, der har krudt i røven, der har brug for at afreagere. For begge børnetyper er pudrummet genialt. På nogen tider af dagen fungerer det som frirum, hvor der kan puttes og hygges. På andre tidspunkter benyttes rummet til at bygge og smadres pude-fæstninger. Ved at fjerne et rum, så kan nogen børn komme til at trække sig yderligere fra fællesskabet og andre kan i ren frustration opildne til flere slåskampe og konflikter.

Vi ved, at forslaget kommer pga. stigende børnetal. Selvfølgelig skal der findes pladser til de børn, der sammen med deres familier er flyttet til Lejre. Børnefamilier der er lokket til af branding kampagnen "Vores sted", hvor Lejre slår sig op på, at være et godt sted at vokse op som barn.

Vi er rørende enige i Lejres visioner og vi appellerer til, at politikerne er tro mod disse. Lad os gå sammen og finde alternative løsninger for at få plads til de flere børn på en ordentlig måde. Løsninger der er i tråd kommunens beskrivelse "*Vi er ambitiøse og ikke bange for at gå imod strømmen*". Løsninger som satellit skovbørnehaver, flere dagplejegrupper eller noget helt tredje.

I Møllebjerghave har vi i dag høje standarder indenfor indretninger. Det værdsætter vi. Lad os ikke i panik ødelægge noget, der fungerer ved at gå efter lavest mulig standard. Vi ved, at politikerne leder efter gode løsninger. Vi ser frem til at fortsætte dialogen med dem.

-Forældre fra forældrerådet Møllebjerghave

Forældre: Pas på vores Møllebjerghave

Debat

HVALSØ: Vores Sted har et dejligt hus kaldet Møllebjerghave. Et hus med dygtige pædagoger og med muligheder for inde- og udeaktiviteter. Inde er der et fællesrum, der dagligt benyttes til at danne ramme for et godt fællesskab mellem børn, pædagoger og forældre.

Med budgetforslaget lægger politikerne op til at ændre selve strukturen for Vores hus. Huset skal rumme flere ekstra børnehavegrupper. Dette vil ske på bekostning af pudrum og en del af fællesarealet. Rummene vil blive indtaget for at gøre plads til flere børn.

Vi forældre er **MEGET** bekymrede over forslaget, der har åbenlyse konsekvenser: 1) Flere børn = mere støj og dårligere indeklima 2) Ingen soveplads for børnehavebørn. I dag sover børnene i pudrummet 3) Manglende garderobeplasser 4) Trængsel på toiletter 5) Dårligere arbejdsforhold

6) Mindre tryghed og mulighed for fællesskab (fællesarealet er minimeret og børnetallet er større).

Der er også mere subtile bivirkninger. Alle institutioner har sensitive børn, der har brug for plads til at trække sig. Der er også børn, der har krudt i røven, der har brug for at afreagere. For begge børnetyper er pudrummet genialt. På nogen tider af dagen fungerer det som frirum, hvor der kan puttes og hygges. På andre tidspunkter benyttes rummet til at bygge og smadres pude-fæstninger.

Ved at fjerne et rum, så kan nogen børn komme til at trække sig yderligere fra fællesskabet og andre kan i ren frustration opildne til flere slåskampe og konflikter.

Vi ved, at forslaget kommer pga. stigende børnetal. Selvfølgelig skal der findes pladser til de børn, der sammen med deres familier er flyttet til Lejre. Børnefamilier der er lokket til af branding kampagnen »Vores sted«, hvor Lejre slår sig op på at

være et godt sted at vokse op som barn.

Vi er rørende enige i Lejres visioner og vi appellerer til, at politikerne er tro mod disse. Lad os gå sammen og finde alternative løsninger for at få plads til de flere børn på en ordentlig måde. Løsninger der er i tråd kommunens beskrivelse »Vi er ambitiøse og ikke bange for at gå imod strømmen«. Løsninger som satellit skovbørnehaver, flere dagplejegrupper eller noget helt tredje.

I Møllebjerghave har vi i dag høje standarder indenfor indretninger. Det værdsætter vi. Lad os ikke i panik ødelægge noget, der fungerer ved at gå efter lavest mulig standard. Vi ved, at politikerne leder efter gode løsninger. Vi ser frem til at fortsætte dialogen med dem.

*Forældrerådet
Møllebjerghave
Møllebjergvej 6
Hvalsø*

Hørings svar vedr. Lejre Kommunes budgetaftale fra Områdebestyrelsen for Område B

Den 24. september stimlede bekymrede forældre sammen ved rådhuset i Allerslev. Grunden hertil var simpel. Vi ønsker bedre forhold for Lejres yngste borgere. Hænderne blev på under 10 dage arrangeret af en håndfuld bekymrede forældre. Den håndfuld er vokset. Til selve demonstrationen var vi godt 100 voksne og ca. 50 børn. På vores Facebook gruppe er vi nu 500+ medlemmer. Fremmødet ved rådhuset og det store antal virtuelle medlemmer på kort tid bunder i, at vi desværre er mange, der nærer en dyb og reel bekymring for vores børns daglige ve og vel. For er der hænder til at give kram, til at stoppe drillerier fra at udvikle sig til reel mobning, til at hjælpe med at nå på toilettet, til at puste på et knæ, til at grine med og udvikle den næste generation? Hvad mener I? Prøv virkelig at tænke og mærke efter, før I svarer.

Vi ved, at I er gode mennesker. Vi ved, at I er drevet af et ønske om, at gøre det godt for flest mulige i kommunen. Dette er et høringssvar til budgettet, men før vi går ned i detaljerne med vores holdninger til dette, så vil vi gerne slå noget fast. Tal kan drejes, manipuleres og fremsættes i grafer til at understøtte mange forskellige synspunkter. Det ved vi alle. Det er også derfor mange diskussioner ofte kan blive en kedelig strid om ord. Men der findes heldigvis også noget fantastisk, der ikke er lige så formeligt og let tilpasseligt som tal. Der findes børn. Børn der af den ene eller anden årsag ikke passer ind i et skema.

Så uanset at I måske mener, at Lejre gør det godt på børneområdet, så er virkeligheden, at der sker svigt hver dag i kommunens daginstitutioner. Denne påstand er udbygget i vores læserbrev, der er funderet i forældrenes oplevelser (se bilag 1). Der er hver dag børn, der ikke får den omsorg, der er nødvendig for, at de kan udvikle sig.

Fra politisk hold har I fremført synspunktet, at Lejre ikke har sparet på børneområdet de seneste år. Men som forældre har vi oplevet, at vores børn trives fortsat dårligere. Så vi forældre bærer også et ansvar. Vi skulle have *råbt vagt i gevær* tidligere. Økonomien og særligt normeringen har været presset i længere tid. Vi vil gerne understrege, at vi oplever at ledelsen og pædagogerne gør det fantastisk, men vi ser dagligt at de er ved at løbe livet af sig i forsøget på at nå alle børn.

Konkret i forhold til budgetforslaget har vi 3 overordnede bemærkninger.

1) Anlægssiden

I nævner en række anlægsinvesteringer herunder evt. ombygning af Møllebjerghave samt udvikling af Tusindfryd. I forhold til Tusindfryd, så er vi meget optimistiske overfor, at der er afsat midler til ombygning. Vi vil dog gerne sikre os, at ombygningen ikke afhænger af og afventer et evt. salg af Fuglemarken.

I forhold til Møllebjerghave, så mener vi, at en ombygning er en rigtig ærgerlig ide, hvilket vi også har fremført i vores læserbrev (se bilag 2). Møllebjerghave er i sin tid bygget som et flagskib for, hvordan kommunen imødekommer det gode børneliv. Så lad os bevare denne velfungerende institution, som vi værdsætter. Lad os ikke i panik ødelægge noget, der fungerer ved at gå efter lavest mulige standard.

2) Manglende pris- og lønfremskrivning

Denne beslutning vil kunne mærkes i børnehøjde. Da der allerede er skåret ind til benet alle steder på børneområdet, så vil mindre midler helt konkret betyde færre varme hænder. Det betyder desværre også at vores dygtige pædagoger skal løbe endnu hurtigere, og det kan få følgende konsekvenser. Flere stresssygemeldinger eller gode folk, der forlader faget. I stedet for at foretage besparelser, så vurderer vi, at området trænger til et gevaldigt økonomisk løft, hvoraf de fleste midler går til flere varme hænder.

3) Robusthedspulje

Vi er i taknemmelige for, at I har iværksat en robusthedspulje. Det giver os håb og viser, at I ikke ønsker at tage pengene fra børnene.

Afslutningsvis vil vi gerne takke for jeres villighed til at indgå i dialog med os om Vores Børn. Vi ønsker jer gode budgetforhandlinger. Vi vil også minde jer om, virkelig at overveje de spørgsmål, som vi stillede indledningsvist.

Vi efterlader jer også med et sidste spørgsmål. Jeres kollegaer i andre kommuner forhandler også budget 2020 i disse dage. Pt. er der 23 kommuner, der har valgt at afsætte flere penge til børneområdet – heraf har 5 valgt på egen hånd at indfører minimumsnormeringer. 27 kommuner har et uændret budget på børneområdet. Vores Sted er blandt de 48 kommuner, der har lagt op til besparelser¹ – er det den kategori, vi ønsker at være en del af?

Mvh Områdebestyrelsen for Område B.

¹ https://bupl.dk/presse/kommunale-budgetter/?fbclid=IwAR1H0XbTym0It- AIM8nhS0Eu12ob5koKtuOXhJ_ms_zeMmr70aSgxHaLIgc#Kommunale-budgetter-2020-0-5-%C3%A5rs-omr%C3%A5det

Til Lejre Kommune

Høringssvar Område A: budget 2020 Børn er den bedste investering

Områdebestyrelsen for Område A kritiserer, at politikerne i Lejre igen vil spare på vores pressede institutioner med 2,7% i både 2020 og 2021. Planer om nybyggerier er gode – inddrag gerne lokalområderne tidligt.

Besparelser i 2019, 2020 og 2021

Vi finder det stærkt bekymrende, at Lejre Kommunes politikere nu igen sparer på kommunens børn allerede i 2019 – og lægger op til yderligere massive besparelser fra 2020 og 2021.

Massiv nedprioritering af de mindste Lejreborgere

Lejre Kommune er ifølge tal fra BUPL / Vive i perioden fra 2014-2019 faldet til en placering under både Region Sjælland, sammenlignelige kommuner og landsgennemsnittet på 0-5 års området. Vi finder det uforståeligt, at et flertal nedprioriterer vores mindste. Vi kan ikke forstå, at vores kommune skal ligge under gennemsnittet for Region Sjælland, en region der har mange kommuner med større udfordringer end Lejre.

Vi finder det videre kritisabelt, at kommunens økonomistyring generelt er så mangelfuld, at der igen skal spares på børnene.

Gæld og robusthedspulje

Det er positivt, at der nu åbnes for at slette den gamle gæld med den såkaldte robusethedspulje. Vi kvitterer for at der er blevet lyttet til områdebestyrelsens løbende input, men noterer samtidig, at der er væsentlige usikkerheder forbundet med om denne afbetaling kan finde sted, og hvis det sker, vil den potentielle besparelse ved ikke at skulle afdrage de 600.000 kroner om året i 10 år kun udgøre en mindre forskel i budgetterne set i lyset af de planlagte besparelser i 2019, 2020 og 2021.

Vores forslag er, at man fra årsskiftet sletter alt gæld fra dagtilbud. Det vil stadig efterlade en robusthedspulje, og herefter vil det være tydeligt hvor evt. ny gæld kommer fra, så dem der optager gæld kan afdrage det igen.

Borgerforslag

Vi finder det i særdeleshed ærgerligt at der nu gennemføres besparelser set i lyset af at borgerforslaget om flere voksne til børnene i kommunens dagtilbud i juni 2019 blev det første forslag i kommunens historie til at nå de 650 stemmer. Og mere til.

Vi skal også beklage, at områdebestyrelserne ikke blev inviteret til at drøfte eller give input før borgerforslaget om flere voksne til børnene i kommunens dagtilbud kom til debat i kommunalbestyrelsen.

Gode tanker om nye investeringer

Områdebestyrelsen i A finder det meget positivt, at kommunen nu vil tage konsekvensen af de hastigt voksende børnetal og bygge nyt i Osted og Allerslev.

Der er et meget presserende behov for bedre fysiske rammer for kommunens dagtilbud i Osted, så det er meget positivt. Samtidig har behovet for flere pladser i Allerslev vist sig med stigende tydelighed.

Vi opfordrer politikere og forvaltning til allerede nu at inddrage forældrebestyrelser og lokalsamfundene i ideudviklingen for at sikre mest mulig lokal forankring af de nye børnehuse.

Når det gælder nye investeringer, er der flere nedslidte børnehuse. Her er der vigtigt at have en samlet plan, og her kræver Myretuen I Gevninge en særlig opmærksomhed, som vi ikke kan se i de aktuelle dokumenter.

Forskellighed og samlet plan

Det er nødvendigt at bevare forskelligheden i kommunens dagtilbud, og derfor er det også vigtigt at bevare fokus på, hvad kommunens pladsanvisning, forvaltning, pædagogisk personale og forældrebestyrelser hver især og sammen kan gøre for at sikre fortsat søgning til fx Lærkereden i Øm.

Børn er den bedste investering

Som forældre, familier og personale gentagne har gjort opmærksom på, har vi hver uge oplevelser, hvor personalet knokler og står alene med alt for mange børn. Al forskning viser, at de første 1000 dage i et lille menneskes liv er helt afgørende for, hvad de kan opnå i livet. Børn er den bedste investering, og derfor opfordrer vi Lejre Kommunes politikere til at friholde børnene fra de planlagte besparelser. Det ser vi i øvrigt i disse uger, at mange andre kommuner gør i deres budgetter.

Vi står naturligvis til rådighed for at uddybe og drøfte vores tanker.

Områdebestyrelsen Område A

Hørings svar til Lejre Kommune budget 2020-2023

Områdebestyrelse C har på sit møde den 23. september 2019 behandlet det udsendte høringsmateriale til det kommunale budget for 2020-2023, som efterfølgende er accepteret ved rund-sendelse.

Områdebestyrelsen udtaler følgende:

Beskyttelse af robusthedspulje

Områdebestyrelsen ser positivt på initiativet omkring robusthedspulje til afvikling af daginstitutionernes gæld. Initiativet afhænger dog af, at der fortsat er en pulje, når 2020 er omme. Vi er bekymrede for, hvor let det bliver at "lappe økonomiske huller" i løbet af året med denne pulje. Områdebestyrelsen opfordrer til, at der overvejes en beskyttelse af robusthedspuljen i form af detaljerede retningslinjer for evt. brug af puljen i løbet af året. Områdebestyrelsen ville også se positivt på en udmeldelse fra Kommunen på et minimum af økonomisk hjælp til gældsafvikling, som daginstitutionerne kan se frem til.

Bekymring for manglende løn- og prisfremskrivning i 2021

Områdebestyrelsen anerkender behovet for ikke at løn- og prisfremskrive i 2020, men ser bekymret på planerne for yderligere ikke at løn- og prisfremskrive i 2021. Områdebestyrelsen opfordrer til at holde fokus på, at Lejre Kommune ikke får et efterslæb i forhold til resten af Danmarks udvikling.

Fokus på kompetenceudvikling i daginstitutionerne

Områdebestyrelsen ser ikke budgetplaner for at vedligeholde og højne kompetencer i daginstitutionerne i form af efteruddannelse til ledere og medarbejdere, og er bekymrede for, at det vil påvirke vores børn i forhold til den pædagogiske kvalitet. Områdebestyrelsen opfordrer til at anerkende behovet for kompetenceudvikling i budgettet.

På vegne af Områdebestyrelse C

Nicklas Ingberg Hind

Freja Toxværd-Ehmsen

Conni B. Frederiksen

Høringssvar til Budget 2020-2023 fra tandplejens personalemøde med MED funktion.

Tandplejens har på sit personalemøde med MED funktion fredag 25.10.2019 behandlet budget 2020-23.

Budgettet er ikke løn og prisfremskrevet, hvilket for tandplejen vil betyde, at et i forvejen presset budget vil blive mere presset.

En stor del af tandplejens budget er bundet på opgaver, der er lovbestemte, og for en del varetages af eksterne aktører, hvorfor de vil være fritaget for den manglende fremskrivning af løn og priser. Dette lægger et øget pres på det øvrige budget.

Tandplejen vil have fokus på at opretholde et højt fagligt niveau på kerneopgaven, men er bekymret for det øgede pres i hverdagen, som det forelagte budget vil give på medarbejderne, og kan også være bekymret for at udviklingen af tandplejens ydelser på sigt forringes.

Med venlig hilsen

Annette Trads

Formand i LU

28/10-19.

Vinni Christensen

Næstformand i LU



NOTAT

Dato: 28. oktober 2019

Høring til budget 2020-2023

I Visitation og Hjælpebidler har der gennem de seneste år været og er løbende stor fokus på effektivisering af hverdagens opgaver for at frigøre ressourcer og skabe tid til det vigtigste. Vi er opmærksomme og til tider bekymret for om der fortsat kan effektiviseres yderligere.

Visitation og Hjælpebidler anerkender, at der fortsat skal arbejdes med implementering af samarbejdsmodellen ”din indgang”, så vi lykkes endnu mere med koordinerende og sammenhængende indsatser sammen med borgerne.

Visitation og Hjælpebidler anerkender, at der de kommende år skal bygges videre på succesen ”fremskudt visitation” og sammen med øvrige indsatser under det nære sundhedsvæsen også at kunne understøtte udviklingen i psykiatrien i Lejre kommune. Vi ser frem til involvering i samarbejdet.

Økonomien i Lejre kommune er under pres, på lige fod med flere andre kommuner. Vi har svært ved at få øje på om det stadig er muligt at effektivisere, uden at berøre serviceniveau. Demografifremskrivningen viser flere ældre, der sker ingen løn- og prisfremskrivning, hvilket vi kan være bekymret for presser budgetterne.

På vegne af Personalet i Visitation og Hjælpebidler Center for Velfærd og Omsorg

Helle Klink

Pia Rask Poulsen

Pernille Nielsen

Leder

TR og næstformand

Arbejds miljørepræsentant



SAMMEN
GØR VI FORSKELLEN

Lejre Kommune
Møllebjergvej 4
4330 Hvalsø

Dato: 28/10-19

Jour.nr.:

Medlemsnr.:

Vedr.: Høringssvar fra Pædagogisk sektor FOA Roskilde vedr. budget 2020-2023.

Ref.:EHK/BP

Pædagogisk sektor FOA Roskilde har følgende bemærkning til budget 2020-2023.

Manglende pris – og lønfremskrivning.

I det fremsendte Høringsmateriale fremgår det, at Lejre Kommune har valgt ikke at pris – og lønfremskrive budgetterne i 2020-2021.

FOA Roskilde er bekymret for det øgede arbejdspress, dette vil medføre for medarbejderne på dagtilbudsområdet, som i forvejen har en presset hverdag, og svært ved at få normeringen til at hænge sammen.

Med fokus på arbejdsmiljøet, er FOA Roskilde overbeviste om, at en forringelse af normeringerne vil få store konsekvenser for både for børn og voksne, og hermed også forringe muligheden for at løse kerneopgaver, som er med til at skabe kvalitet, tryghed og udvikling i institutionen og for det enkelte barn.

FOA Roskilde mener derfor forslaget om manglende pris -og lønfremskrivning skal fjernes.

Med venlig hilsen
Pædagogisk sektor v/

Ea Højholt Kristensen
Sektorformand

Betina Petersen
Sektornæstformand



**FOA
Roskilde**

Fuglebakken 2
4000 Roskilde

Telefon 46 97 19 90

Telefax 46 97 20 14

Giro 898-2694

E-mail
roskilde@foa.dk
akas036@foa.dk

www.foa-roskilde.dk

Høringsvar til budgetforslag 2020-2023

I Skole og Forældre i Lejre er vi bekymret for ambitionerne og visioner i vores folkeskoler på baggrund af budgetforslag 2020-2023. Processen omkring budgettet har virket meget lukket, og en af de store tidsler i forslaget (en besparelse på 3%) blev allerede besluttet før sommerferien af Kommunalbestyrelsen. Det er positivt, at der er fokus på dagtilbudsområdet, men vi savner ressourcer og visioner for kommunens folkeskoler 10-20 år ud i fremtiden.

Bemærkninger omkring budgetforslaget:

- I forhold til investeringer i anlæg i Lejre Kommune, så mener vi, at der mangler en langsigtet plan for helhedsrenovering og udvidelse af vores folkeskoler. Der er i budgetforslaget lagt nogle linjer for udvidelse af kapaciteten på dagtilbudsområdet, men de børn starter også i skolen inden længe, og inden 2032 er det 1000 flere børn i skolealderen i Lejre! (befolkningsprognose 2020-2030 tabel 2.2.). Hvor skal de kunne rummes?
- I juni vedtog KB, at spare 1% i 2019 og stoppe for løn- og prisfremskrivningen i 2020-2021. Det sidste dækker over en besparelse på næsten 3%. Men man vedtog også at tilbageføre midlerne, hvis "Økonomaftalen mellem regeringen og KL viser sig, at Lejre Kommunes rammevilkår forbedres". I 2. budgetstatus fremgår det, at "I alt får Lejre Kommune 33,6 mio. kr. mere i indtægter i 2020 end forudsat ved budgetvedtagelsen for 2019-2022." **Det undre os meget hvorfor der både skal spares og at rammevilkårene forberedes.** De store besparelser i budgettet kommer til at ramme rigtigt hårdt på vores folkeskoler, som i forvejen er hårdt presset på økonomien. Det betyder:
 - at ledige stillinger ikke vil blive besat
 - besparelser på PLC, faglig og social støtte til børn med udfordringer, ture ud af huset, vikardækning, aktivitetsbaserede udgifter m.m.
 - **Altså massive forringelser af en vigtig kernevelfærd.**

Det er meget beklageligt at denne store besparelse kun fylder knap 2 linjer i budgetforslaget. Der følger ingen anvisninger til hvordan man realiserer disse besparelser. I skemaet her ses hvad det betyder for de enkelte skoler i Lejre:

UDVALGET FOR BØRN OG UNGDOM	484.935	471.935	13.000
SKOLETILBUD	286.755	279.071	7.684
FÆLLES UDGIFTER OG INDTÆGTER	20.727	20.212	515
FORÆLDREBETALING SFO	-27.008	-26.298	-710
FRIPLADSER, SØSKENDERABAT M.V.	9.609	9.467	142
BET TIL/FRA STAT OG KOMMUNER SKOLER OG S	36.338	35.660	678
ALLERSLEV SKOLE	35.499	34.473	1.026
BRAMSNÆSVIGSKOLEN	25.321	24.589	732
HVALSØ SKOLE	38.236	37.131	1.105
KIRKE SAABY SKOLE	21.564	20.937	627
KIRKE HYLLINGE SKOLE	27.389	26.599	790
OSTED SKOLE	19.395	18.830	565
TRÆLLERUPSKOLEN	20.598	20.002	596
FIRKLØVERSKOLEN	19.383	18.816	567
UNGDOMSSKOLEN	6.257	6.079	178
SPECIALUNDERVISNING M.V.	33.447	32.574	873

I sidste kolonne ses besparelserne for hver del af UBUs område. Eksempelvis skal Hvalsø Skole spare 2,2 millioner i alt i 2020 og 2021. Dette tal kan dog blive langt højere, da priser og løn jo

generelt stiger hvert år. Vi kan jo ikke aflyse vores dygtige ansattes lønstigninger. Så vi frygter at budgetterne ser endnu værre ud i 2021.

- Det er positivt, at man anerkender, at kommunens folkeskoler ikke har mulighed for at betale deres gamle gæld til kommunen. Det er dog uklart, hvad der sker med den gæld, hvis den nye pulje på 12 millioner til uforudsete udgifter bliver brugt. Den uvished er svær at navigere i. De fleste skoler har også lagt en plan for at betale gælden tilbage, men nu er det svært at vide hvad der sker med den.
- Når det gælder den nye skolevision, så er det positivt, at man vil inddrage alle parter i arbejdet. Men en vision forudsætter, at man også er villig til at bruge flere ressourcer på vores skolebørn end tilfældet er i dag. **Lejre ligger 7. sidst af ALLE kommuner når det kommer til "udgifter til folkeskolen pr. elev" (2018, noegletal.dk).** Derfor er det nærliggende, at det har påvirket *andelen af elever i privatskoler*, som mellem 2007 og 2017 steg fra 10,9% til 19,1%, hvilket er langt over landsgennemsnittet (noegletal.dk) Det er et tydeligt tegn på krise i vores folkeskoler.

Vores anbefalinger til budget 2020-2023

- Der skal findes **ekstra midler** til folkeskolen i de kommende års budgetter, hvis en ny skolevision skal give mening. Og her vil *Skole og Forældre i Lejre* gerne være med tidligt i den kommende budgetproces, så vi kan bidrage med vores forældrevinkel tidligt i arbejdet.
- **Den manglende løn- og prisfremskrivning aflyses** og dækkes af de 33,6 millioner fra de forbedrede rammevilkår og de 12 millioner fra robusthedspuljen. Gælden afvikles efter de gamle aftaler, som skolerne allerede har inkluderet i deres budgetter. Det kan også være nødvendigt at analysere om en generel gældssanering kan løse de langsigtede økonomiske byrder for vores folkeskoler.
- Der skal besluttes **en langsigtet plan** for helhedsrenoveringer af alle kommunens skoler. Både udenfor og indenfor. Desuden skal kapaciteten analyseres, så der bygges nyt eller udvides i god tid.

Mvh

Jakob Bondesen
Formand for Skole og Forældre i Lejre

Høringssvar ang. Lejre kommunes budget 2020-2023

Skolebestyrelsen ser positivt på, at Lejre kommune vil i gang med en ny skolevision. Det er samtidig positivt, at bl.a. skolebestyrelserne bliver involveret i dette arbejde. Det er ligeledes positivt, at man ønsker at gøre mere for udsatte børn og unge, her blandt andet i den tidlige indsats. Det er tiltrængt da kommunens PPR-indsats halter.

Der er mange ambitiøse og sympatiske projekter for børn og unge i Lejre kommune, f.eks. kulturforløbet Dronten. Det er dog væsentligt at bemærke, at sådanne projekter også betyder afledte udgifter der påhviler skolerne (udgifter til kørsel, vikardækning, tid til 2 lærere med på tur mv), hvilket anstrenger skolernes økonomi.

I forhold til et budget der skærer ind til benet, i 2020 alene med et tocifret millionbeløb på skoleområdet, bør man overveje om det ikke trods alt er vigtigere at sikre en fornuftig drift af folkeskolerne? Det klinger hult med de gode visioner, når disse ikke er understøttet af økonomisk sunde skolebudgetter.

Det fremgår, at der ikke løn- og prisfremskrives. Med en beregning på en manglende pris- og lønfremskrivning på 2,7%, vil det svare til ca. 800.000 i 2020, svarende til 2 lærerstillinger som Bramsnæsvigskolen skal nedlægge. Med akkumulerede effekter (renters rente mm.) forventer vi således at vores skole skal spare 4 millioner på 4 år! Det er 8 gange mere end den gæld skolen får indefrosset som i dag er ca. ½ million.

Det siger sig selv at det kan få store konsekvenser for både de faglige og sociale miljø på skolen, personale og lærere og pædagoger skal løbe endnu hurtigere end i dag. Vi mener derfor, at visionerne på børn- og ungeområdet er i modstrid til det budget der er lagt frem.

Det er svært at gøre mere for mindre

Skolebestyrelsen frygter at der kommer flere børn i specialiserede tilbud, hvis der er kommer færre midler til børneområderne. Den gode tidlige indsats kræver flere professionelle voksne omkring børnene og ikke færre. Det står igen i modstrid i de intentioner der er beskrevet i høringsmaterialet.

Er det muligt at lave mere specialiserede (skole-/behandlings-) tilbud til børn og unge i Lejre kommune, så børn og unge udvikles tæt på nærmiljøet? Det kunne måske være med til at sikre specialviden og kompetencer i kommunen, samt reducere kørsels- og andre afledte udgifter.

Manglende prioritering

Skolebestyrelsen oplever, at der med dette forslag høstes besparelser med den såkaldte "salamimetode". Det ville være ønskeligt og klædeligt for politikerne at ville prioritere, hvor der skal spares og gøres mindre og tage ansvar for det.

Udfordringer ved manglende robusthed i skolernes økonomi

Lejres børnefamilier med spirende lyst til private skoler, risikerer at blive mere tiltrukket af denne mulighed, med færre midler til den lokale skole. Konkurrencedygtigheden over for de private skoler bliver sværere, hvilket ellers er et væsentligt element i strategien "vores sted", hvor landsbymiljøerne søges fastholdt. Vi frygter det blot er ord.

Uigennemskueligt for borgerne

Slutteligt ønsker skolebestyrelsen at fremhæve, at det er uhyre svært for borgere at gennemskue konsekvenserne i budgetaftalen. Vi oplever, at kommunikationen fra politikere og kommune har entydigt fokus på de investeringer og gode intentioner, mens besparelserne ikke fremgår tydeligt. Hverken i aviserne, på de sociale medier, eller i det høringsmateriale der ligger til gennemsyn.

Det er ikke ønskeligt, da det kan betyde, at borgerne ikke udtaler sig på en godt nok oplyst grundlag. Vi håber at samtlige politikere bag budgetaftalen, kan gennemskue de konsekvenser som de store driftsbesparelser kommer til at medføre og vi ville ønske de ville stå frem og forklare borgerne det, inden budgettet vedtages.

Med venlig hilsen

Skolebestyrelsen på Bramsnæsvigskolen

formand Jacob Aabroe

Tlf. 4480 5088

mail: aabroe@gmail.com

Høringsvar til budgetaftalen 2020-2023 fra Firkløverskolens skolebestyrelse

Skolebestyrelsen har med interesse læst det tilsendte materiale til budgetaftalen og har følgende kommentarer:

En ny skolevision: Som skolebestyrelse synes vi, at det er vigtigt med skolevisioner, men disse visioner skal være opnåelige. Vi kan bl.a. læse os til, at det skal prioriteres ressourcemæssigt i Center for Børn & Læring f.eks. i forhold til uddannelse. Hvordan forestiller I jer, det skal gøres, når kompetenceudviklingspuljen allerede er sparet væk fra Center for Børn & Læring, og når der lægges op til, at der ikke gennemføres pris- og lønfremskrivning? Vi har som skolebestyrelse svært ved at se, hvordan Firkløverskolen kan finde yderligere midler.

Skolebestyrelsen synes, efteruddannelse er meget vigtigt, for at skolerne kan levere det, der fra Lejre Kommune lægges op til, men så må der nødvendigvis følge flere ressourcer med!

En tidlig forebyggende indsats på børne- og ungeområdet: Som skolebestyrelse er vi selvfølgelig helt enige i, at tidlig indsats omkring børn og familie er meget vigtig, og det glæder os at læse, at indsatsen skal være centreret om en fælles handleplan.

Vi kan desværre *ikke* læse os til, hvad tidlig indsats reelt betyder. I skolebestyrelsen frygter vi, at der ligger et større ressourcebehov i *tidlig indsats*. Hvor skal ressourcerne komme fra til at dække dette?

På Firkløverskolen har vi ikke flere ressourcer at sætte i spil i forhold til sparring og vejledning på normalområdet, hvilket der helt givet er et stort behov for, hvis det skal lykkes at få succes med tidlig indsats.

Specialundervisning og -indsats: Vi kan læse, at aftaleparterne bag budgetaftalen har fokus på, at børn og unge effektivt støttes i den almindelige skole og SFO, tæt på de lokale skolemiljøer. Det er da en rigtig god idé, men det hænger jo ikke sammen, når man samtidig IKKE gennemfører pris- og lønfremskrivningen. For hvilke midler skal skolerne støtte op om det enkelte barn, der har brug for flere ressourcer, for f.eks. at blive i det nuværende skoletilbud?

Vi frygter i skolebestyrelsen, at når skolerne skal spare 2,7% grundet den manglende pris- og lønfremskrivning, så vil det blive nødvendigt at spare støttetimer, Pusterum osv. væk. Det modarbejder i den grad det, der lægges op til. Vi mener, at det tværtimod kommer til at betyde, at flere elever vil blive flyttet til specialiserede skoler frem for at være integreret i eksisterende skoletilbud.

Bygningsvedligehold: Bygninger skal vedligeholdes, og vi er da enige i, at det er en god idé at afsætte flere ressourcer til det, fremfor at skulle genoprette akut, men vi mener ikke, at det er i orden, at disse merudgifter påføres de enkelte institutioner, da der simpelthen ikke er penge til det i skolens budget! Vi må atter henvise til, at der ikke pris- og lønfremskrives, og at skolerne dermed pålægges en besparelse på 2,7%, samtidigt med at kerneopgaverne (undervisning og trivsel) skal løses på normal vis.

Nærvær, sygefravær: Lejre Kommune ønsker at nedsætte sygefraværet yderligere de kommende år. Det er vi som forældre i skolebestyrelsen glade for, men vi ser en del udfordringer omkring netop sygefraværet.

Når man vælger besparelser, frygter vi, at det får den stik modsatte effekt end ønsket. Besparelsen på 2,7% fra den manglende pris- og løntilskrivning vil på Firkløverskolen svarer til lidt mere end en fuldtids lærerstilling, der skal skæres væk. Vi frygter derfor højere sygefravær, da den enkelte medarbejder skal løbe stærkere.

Det betyder meget for det psykiske arbejdsmiljø, at der er færre hænder til at løse kerneopgaverne, trivsel og læring. Det vil nødvendigvis belaste vores personale, som i forvejen har et hårdt arbejdsmiljø bl.a. grundet udadreagerende børn m.m. En yderligere belastning af skolens personale vil medføre et presset arbejdsmiljø for både børn og voksne, hvilket taler imod Lejre Kommunes Nærværspolitik.

Generelt undrer skolebestyrelsen sig over, at der arbejdes på en ny skolevision i Lejre Kommune, når der tydeligvis ikke er økonomi til det. Generelt har vi svært ved at se, hvad der bliver realistisk for skolerne at gennemføre af indsatser, når vi bliver beskåret så kraftigt.

Vi har i skolebestyrelserne i flere år gjort opmærksom på, at der er alvorlige udfordringer omkring måden, der tildeles lønkroner på, da gennemsnitslønnen ligger en del lavere, end det reelle niveau egentlig er. Gennemsnitslønnen tager ikke hensyn til, at medarbejderne har mere anciennitet end det gennemsnit, der arbejdes ud fra.

Som skolebestyrelse kan vi slet ikke se, hvordan vi skal kunne blive ved med at føre god skole OG lave forskellige indsatser i forhold til den nye skolevision uden pris- og lønfremskrivningsmidlerne!

D. 25.10.2019

På skolebestyrelsens vegne

Lene Lykke Jørgensen

Formand for Firkløverskolens skolebestyrelse

Lejre d. 28. oktober 2019

Følgende er Skolebestyrelsen på Allerslev Skoles høringssvar til budget 2020-2023

Idet vi anerkender, at Lejre Kommune har lagt en plan for og fokus på anlægsinvesteringer for de kommende år, kan det dog stadig undre, at man ikke mener, at det er relevant i rapporten at bemærke, at denne prioritering er gjort på bekostning af midler til pris- og lønstigninger, hvilket på skoleområdet vil have mærkbare konsekvenser for kvaliteten af undervisningen. Eneste bemærkning om indsats og prioriteringer på skoleområdet er en fremhævelse af den nye skolevision, hvilket i denne sammenhæng fremstår som lidt af et røgslør.

Med den ene hånd vælger Lejre Kommune at skære midlerne til pris- og lønstigninger helt bort de næste to år, hvilket betyder, at skolerne selv skal finde pengene til dette på anden vis i budgettet. Med den anden hånd ønsker man at genbesøge skolevisionen om Suveræne Skoler for at udvikle og forbedre den i samarbejde med elever, forældre, skolerne og skolernes bestyrelser, et samarbejde vi ellers så frem til og hilste velkommen, men som i vores optik er svært foreneligt med de givne rammer.

Som bemærket i de sidste mange høringssvar fra vores hånd, er det svært nok at dække lærerlønningerne inden for det nuværende budget, da tildelingsmodellen ikke tager højde for honorering af lærernes anciennitet- og uddannelsesniveauer. Således dækkes en væsentlig del af lønudgifterne på Allerslev Skole på nuværende tidspunkt af aktivitetsbudgettet, der ellers skulle gå til at undervisningsmidler og udvikling af undervisningen i retning af intentionerne i den nye folkeskolelov. Når der nu, for Allerslev Skoles vedkommende, skal findes yderligere 1,1 mio. i budgettet til at dække de reelle udgifter til lønninger, kan det ikke undgås, at det vil have direkte indvirkning på kvaliteten af undervisningen.

Resultatet vil konkret være enten en minimering af andre aktiviteter end den klassiske og meget lidt eftertragtede røv-til-sæde-undervisning, som er i direkte modstrid med intentionerne i folkeskoleloven, eller dårligere kvalitet i undervisningen og færre undervisere på gangene. Det sidste har allerede sat gang i en bekymring blandt personalet her på stedet, da man ganske naturligt bliver bange for at miste sit arbejde eller at skulle varetage endnu flere opgaver uden hverken at få mere tid til det eller mere i løn.

I den seneste APV for personalet på Allerslev Skole kan man aflæse, at man mener, at man ikke har tid nok til at løse de opgaver, man allerede har, og at kvaliteten af det arbejde, man laver, er for nedadgående og ikke tilfredsstillende. Resultatet kan bl.a. aflæses i, at 100% af det *arbejdsbetingede* sygefravær kan tilskrives forhold i arbejdsmiljøet (s. 51 i seneste APV-rapport for AS). De politiske prioriteringer harmonerer altså dårligt med budgetaftalens intention om at nedbringe sygefraværet i kommunen yderligere *'og herigennem skabe tid til kerneopgaverne og udvikle trivsel og arbejdsglæde'*. Vi vil derfor opfordre til at man forholder sig til skolernes APV i de kommende år, når man evaluerer effekten og opvejer omkostningerne af de politiske prioriteringer, såfremt de fastholdes.

Iflg. Budgetaftalen har Lejre Kommune desuden sat fokus på den sociale kapital, da *'kvaliteten af den kommunale velfærd hænger tæt sammen med evnen til at fastholde, udvikle og rekruttere dygtige medarbejdere'*. Vi forudsiger, at de valgte (men unævnte) prioriteringer på skoleområdet vil få den modsatte effekt, og at dygtige, erfarne og engagerede personale-kræfter på baggrund af de pågældende prioriteringer og det politiske signal, man sender med dem, naturligt nok, vil søge nye veje til steder med mulighed for at udvikle sig fagligt, og vi undrer os i høj grad over disse modsatte signaler.

Vi kan forstå, at det på kommunalt plan drejer sig om, at skolerne samlet set ville skulle tilføres 7 mio. kr. for at opretholde det nuværende niveau. At de ikke kan findes, selvom kommunens likviditetsprognose konsekvent ligger ca. 80% over det besluttede mindsteniveau på 50 mio. kr. frem mod 2023, stiller vi os meget uforstående overfor. Således lyder budgetaftalens flotte ord om social kapital noget hule, og som forældre og elever, borgere i Lejre Kommune, forstår vi det som, at skolevisioner er gode at have på papir, mens den ressourcemæssige opbakning ikke blot er ikke-eksisterende, men udhules endnu mere med denne budgetaftale. At papiret blot er varm luft, vil nok overraske mange af de nye tilflyttere, der er blevet lokket til af de flotte ord og visioner på børneområdet.

Hvor meget kommunen skal have på kistebunden, før man vælger at prioritere og investere i folkeskolen kunne være interessant at vide? Lejre er i forvejen blandt de kommuner, der bruger allerfærrest penge pr. elev (57,806 kroner i 2017 = 12% under landsgennemsnittet), og samtidig ønsker man altså at bryste sig af 'Suveræne Skoler', en målsætning der synes noget uden for rækkevidde inden for de givne rammer.

Vi håber meget, at I vil genoverveje beslutningen om **ikke** at tilføre skolerne de ressourcer, der skal til for at kunne opretholde den nuværende arbejdsstyrke og kvalitet i undervisningen – og at I fremover vil prioritere at tilføre skolerne midler, der svarer til de reelle lønudgifter på området.

Bedste hilsner

Malene Moll Vandel

På vegne af Skolebestyrelsen på Allerslev skole

Høringssvar ang. Lejre kommunes budget 2020-2023

Skolebestyrelsen ser positivt på, at Lejre kommune vil i gang med en ny skolevision. Det er samtidig positivt, at bl.a. skolebestyrelserne bliver involveret i dette arbejde. Det er ligeledes positivt, at man ønsker at gøre mere for udsatte børn og unge, her blandt andet i den tidlige indsats. Det er tiltrængt da kommunens PPR-indsats halter.

Der er mange ambitiøse og sympatiske projekter for børn og unge i Lejre kommune, f.eks. kulturforløbet Dronten. Det er dog væsentligt at bemærke, at sådanne projekter også betyder afledte udgifter der påhviler skolerne (udgifter til kørsel, vikardækning, tid til 2 lærere med på tur mv), hvilket anstrenger skolernes økonomi.

I forhold til et budget der skærer ind til benet, i 2020 alene med et tocifret millionbeløb på skoleområdet, bør man overveje om det ikke trods alt er vigtigere at sikre en fornuftig drift af folkeskolerne? Det klinger hult med de gode visioner, når disse ikke er understøttet af økonomisk sunde skolebudgetter.

Det fremgår, at der ikke løn- og prisfremskrives. Med en beregning på en manglende pris- og lønfremskrivning på 2,7%, vil det svare til ca. 800.000 i 2020, svarende til 2 lærerstillinger som Bramsnæsvigskolen skal nedlægge. Med akkumulerede effekter (renters rente mm.) forventer vi således at vores skole skal spare 4 millioner på 4 år! Det er 8 gange mere end den gæld skolen får indefrosset som i dag er ca. ½ million.

Det siger sig selv at det kan få store konsekvenser for både de faglige og sociale miljø på skolen, personale og lærere og pædagoger skal løbe endnu hurtigere end i dag. Vi mener derfor, at visionerne på børn- og ungeområdet er i modstrid til det budget der er lagt frem.

Det er svært at gøre mere for mindre

Skolebestyrelsen frygter at der kommer flere børn i specialiserede tilbud, hvis der er kommer færre midler til børneområderne. Den gode tidlige indsats kræver flere professionelle voksne omkring børnene og ikke færre. Det står igen i modstrid i de intentioner der er beskrevet i høringsmaterialet.

Er det muligt at lave mere specialiserede (skole-/behandlings-) tilbud til børn og unge i Lejre kommune, så børn og unge udvikles tæt på nærmiljøet? Det kunne måske være med til at sikre specialviden og kompetencer i kommunen, samt reducere kørsels- og andre afledte udgifter.

Manglende prioritering

Skolebestyrelsen oplever, at der med dette forslag høstes besparelser med den såkaldte "salamimetode". Det ville være ønskeligt og klædeligt for politikerne at ville prioritere, hvor der skal spares og gøres mindre og tage ansvar for det.

Udfordringer ved manglende robusthed i skolernes økonomi

Lejres børnefamilier med spirende lyst til private skoler, risikerer at blive mere tiltrukket af denne mulighed, med færre midler til den lokale skole. Konkurrencedygtigheden over for de private skoler bliver sværere, hvilket ellers er et væsentligt element i strategien "vores sted", hvor landsbymiljøerne søges fastholdt. Vi frygter det blot er ord.

Uigennemskueligt for borgerne

Slutteligt ønsker skolebestyrelsen at fremhæve, at det er uhyre svært for borgere at gennemskue konsekvenserne i budgetaftalen. Vi oplever, at kommunikationen fra politikere og kommune har entydigt fokus på de investeringer og gode intentioner, mens besparelserne ikke fremgår tydeligt. Hverken i aviserne, på de sociale medier, eller i det høringsmateriale der ligger til gennemsyn.

Det er ikke ønskeligt, da det kan betyde, at borgerne ikke udtaler sig på en godt nok oplyst grundlag. Vi håber at samtlige politikere bag budgetaftalen, kan gennemskue de konsekvenser som de store driftsbesparelser kommer til at medføre og vi ville ønske de ville stå frem og forklare borgerne det, inden budgettet vedtages.

Med venlig hilsen

Skolebestyrelsen på Bramsnæsvigskolen

formand Jacob Aabroe

Tlf. 4480 5088

mail: aabroe@gmail.com



Hvalsø Skoles Skolebestyrelses hørings svar til Budget 2020-23

Hvalsø Skoles skolebestyrelse har behandlet det foreslåede budget for 2020, og har følgende hørings svar:

PL-besparelserne presser råderummet

I budgetforslag for 2020-2023 tager Lejre Kommune udgangspunkt i ikke at løn og prisfremskrive på serviceområderne. Denne reelle besparelse på vores budget i 2020 og 2021 vil få stor betydning for vores daglige virke. Som kommune og som skole har vi mange visioner, ambitioner og ønsker for fremtiden. Disse visioner vil det blive svært at føre ud i livet, når der ikke er et økonomisk råderum at agere inden for.

Vi har et ønske om, at serviceområderne bliver pris- og lønfremskrevet.

Skolebestyrelsen er bekymret for, at det kan være svært at bevare kvaliteten af skolens virksomhed, med et så reduceret budget. Er også bekymret for personalereduktion, hvis skolebudgettet skal hænge sammen.

Udgifterne pr. barn til undervisning er faldet

Udgifterne pr. barn til undervisning er faldet de sidste 4 år i Lejre Kommune. For at kunne give en undervisning der tilgodeser eleverne, så alle bliver så dygtige, som de kan, er det vigtig at have fokus på både at udfordre de allerdygtigste, og at støtte dem, der har brug for ekstra hjælp. En opgave som det bliver stadig sværere at løse, når de personalemæssige ressourcer bliver færre grundet presset økonomi.

Vi har et ønske om, at beløbet pr. barn sættes op.

Faglokalerne skal på anlægslisten

Skolens faglokaler trænger til en opdatering. Det er meget dyrt at etablere et nyt F/K-lokale eller et madkundskabslokale. Med de nuværende lokaler er det svært at leve op til folkeskolelovens intentioner om tidssvarende undervisning

Vi har et ønske om, at der afsættes anlægsmidler opdatering af faglokalerne.

På Lokaludvalgets vegne

Mette Germansen
Formand for skolebestyrelsen

Lars Hansson
Skoleleder



Skolebestyrelsen på Kirke Hyllinge Skole har følgende bemærkninger til budgetoplægget 2020:

- Skolebestyrelsen på Kirke Hyllinge Skole er yderst bekymret for, at finansiering til renovering af udskolingsbygningen på Kirke Hyllinge Skole kun på nuværende tidspunkt fremstår tænkt ind i budgettet såfremt det imødekommes, at Lejre Kommune ydes tilskud efter §16 og §19 til særligt vanskeligt stillede kommuner eller via lånepuljer målrettet investeringer med et effektiviseringspotentiale.
- SB ser det positivt, at der er søgt midler (15 mio.) og at det derved er erkendt, at der er et renoveringsbehov. SB forventer, at de 15 mio. findes via kommunens pulje til ejendomsvedligeholdelse eller via anlægsudgifterne såfremt tilskud eller lån ej ydes, så påbudssagen på Kirke Hyllinge Skole kan afsluttes. Generelt undrer det SB, at renoveringen af udskolingsbygningen på Kirke Hyllinge Skole ikke er prioriteret som en del af anlægsinvesteringer i 2020.
- SB finder det urimeligt, hvis Kirke Hyllinge skoles villighed i forhold til at rykke sammen for en kort periode gør, at renoveringen ikke er prioriteret i budgettet for 2020. SB frygter, at det bliver svært at fastholde de ellers store årgange i udskolingen, hvis der ikke er udsigter til, at de fysiske rammer i udskolingen udbedres. En pladsmangel der ikke blot har indflydelse på udskolingen men på skolen generelt, da alt og alle er stærkt presset sammen. Vi frygter, at der også bliver indeklimaproblemer i de lokaler, som udskolingsseleverne er flyttet til for nuværende.
- Forståelsen af, at der ikke direkte er sat midler af i budgettet vanskeliggøres ydermere i kraft af, at der tidligere (dokumenteret tilbage til 2013, se bilag 1 herunder) har været sat midler af til Kirke Hyllinge Skole i budgettoplæggene, men de midler er slutteligt ikke blevet tildelt til Kirke Hyllinge Skole alligevel.
- Udover ovenstående, så er SB på Kirke Hyllinge Skole i overensstemmelse med LU stærkt bekymret for den mulige faglige udvikling på skolen såfremt den manglende løn- og prisfremskrivning ikke tilbagerulles (jf. punkt 1, LU's svar).

Venlig hilsen Skolebestyrelsen på Kirke Hyllinge Skole

Bilag 1

Midler afsat til Kirke Hyllinge Skole siden 2013 men ej tildelt.

2013: 3 Mio til forbedring af faglokaler, 2 mio. til interaktive tavler, 2,5 mio. til bærbare og tablets

2014: 3,8 mio. til faglokaler (KHS fremstår som 1.prioritet)

2015: 3,5 mio. til Skole- og faglokaler (2,5 fra 2014 + 1 mio. ekstra)

2016: 2,850 mio. til bærbare og tablets

2017: 3,314 til skole- og faglokaler

2018: Budgettet vanskeligt at finde på kommunes hjemmeside.....

2019: KHS fremgår ikke længere af budgettet, hvilket er nævnt i høringssvaret.

Høringssvar fra Kirke Saaby Skoles bestyrelse til Lejre Kommunes Budgetforslag 2020-23

Lejre Kommune har udsendt budgetforslag for 2020-2023. Med forslaget, lægges der op til at skolerne skal drives for et reelt mindre budget end i 2019. I forslaget er der bl.a. ikke afsat midler til at dække almindelig løn- og prisfremskrivning.

Særligt for Kirke Saaby Skole har vi arbejdet længe for at afdrage gammel gæld - og fik i modsætning til andre skoler i Lejre kommune ikke eftergivet gælden i år 2015. Kirke Saaby Skole havde derfor pr. 31/12/18 en gæld på ca. 2,5 mio. kr. og det meste af 2019 har vi sigtet efter at kunne afdrage med 450.000 kr. ved udgangen af året. Afviklingen af gælden er planlagt sket ved at spare på både bemanning og på aktiviteter.

Midt i 2019 blevet vi pålagt en besparelse på 1 %, og efter sommerferien har forvaltningen pludselig konstateret et reduceret børnetal og pålagt os en yderligere budgetreduktion på 145.000 kr. Herudover har vi fået besked om at skulle lave en supplerende branddækning – selvklart en nødvendig investering – men som skal tages af et budget som allerede er skruet helt i bund – og som derfor igen skal prioriteres højere end at gennemføre aktiviteter som fx lejrskole.

Vi ved at der på nogen skoler i Lejre kommune er ressourcer til at 9. klasse får dækket en udlandstur. På Kirke Saaby Skole har vi ikke råd til den slags. I stedet skal eleverne selv skaffe midlerne til en udlandstur. Det er der jo heldigvis mange gode læringselementer i – men det er samtidig frustrerende at vide at grunden til at Kirke Saaby Skole ikke kan tilbyde dette, skyldes gammel gæld og at der er så stor forskel inden for skolerne i Lejre - og det er vel heller ikke helt politisk holdbart at elever på nogle skoler dermed oplever indirekte brugerbetaling for at få det som er gratis på andre skoler.

Det skal pointeres, at skolens økonomiske situation ikke skyldes at vi ødsler med midlerne: bl.a. har skolen ikke købt nyt inventar siden år 2000!

En af udfordringerne for Kirke Saaby Skole er at de aktivitetsbaserede udgifter pr. elev er den samme for alle skoler. Lad det ikke være en opfordring til at centralisere skolerne, men i stedet en opfordring til at de mindre skoler får et højere aktivitetsbaseret udgift pr. elev. Trods alt er omkostninger til fx printere, og til ansættelse af lokale økonomimedarbejdere, for at sikre økonomistyring som kan matche rådhusets ditto, den samme uanset skolens størrelse.

På Kirke Saaby Skole har vi ikke udsigt til at dække underskuddet via naturlig afgang, og har ikke timer i overskud blandt personalet. En gennemførelse af budgetforslaget vil derfor de facto føre til læringsmæssige forringelser på Kirke Saaby Skole. Vi kan heller ikke skære i åbningstiderne på skolebiblioteket (det som kaldes Pædagogisk Lærings Center), da det allerede nu er åbent hele skoletiden, men som, af samme stramme økonomiske grunde, altid er uden bemanning.

Parallelt med budgetforslagets høring har vi modtaget en invitation fra Lejre Kommune til alle skolebestyrelserne om at deltage i et stormøde d. 19. november om en fremtidig Skolevision. Men, det er vanskeligt at være visionær når man samtidig skal spare igen-igen – på et i forvejen meget stramt budget og hvor vi som den eneste skole fortsat skal afdrage gæld som andre skoler har fået eftergivet.

Ikke engang den nuværende vision om suveræne skoler har Lejre Kommune kunne leve op til – fx ift. digitalisering hvor der ikke er PC til alle – trods vision om at eleverne skal være ”digitale frontløbere”.

Så, kære politikere, samlet må vi i bestyrelsen på Kirke Saaby Skole konstatere: 1: at Jeres visioner og den tildelte økonomi ikke følges ad, 2: at det fremlagte budgetforslag ikke levner mulighed at drive skole fornuftigt, og derfor foreslår vi at der som minimum bør indgå løn- og prisfremskrivning samt 3: at eksplicit Kirke Saaby Skoles gæld nu må annulleres – sker det kan vi trods alt få lidt ”luft i økonomien” til at kigge fremad og realisere nuværende og fremtidige fælles visioner.

Venlig hilsen

Kirke Saaby Skoles bestyrelse



Hørings svar til budgetforslag 2020-2023 fra skolebestyrelsen på Osted Skole

Osted Skole spiller en central rolle i **Lejre Kommunes tredje største by**. Vi er en skole, som løfter en stor opgave og med succes formår at rumme en specialskole i et almen tilbud. Skolebestyrelsen vil gerne bidrage til den positive udvikling i Osted og hilser det velkommen, at der i budgetforslaget er lagt op til at bygge en ny daginstitution i Osted. Det er oplagt at lægge denne nye institution i forbindelse med Osted Skole. En samlet daginstitution og skole vil betyde et kæmpe løft for hele byen og sikre en optimal overgang fra dagtilbud til skole. Skolebestyrelsen har gennemgået budgetforslaget grundigt på vores arbejdsdøgn og har følgende bemærkninger og forslag.

Anlæg og renoveringer:

- Der er i budgetforslaget lagt op til ekstra penge til vedligehold af kommunens bygninger. I starten af det nye år havde skolebestyrelsen besøg af UBU og borgmesteren. Her forsikrede borgmesteren, at Osted Skole står forrest når det gælder midler til renovering. Vi regner derfor med, at der i 2020 og frem vil blive foretaget massive og nødvendige renoveringer både indenfor og udenfor på Osted Skole.
- Vi bemærker (i 2. budgetstatus for budget 2020 – 2023 s. 8) at Lejre Kommune har søgt ekstra **12 millioner** til et projekt omkring "Sammentænkning af arealer til skole, daginstitutioner og SFO".
- Det betyder også meget for os, at der er enighed om at sætte fokus på indvendig vedligehold på kommunens ejendomme, og at man tilkendegiver, at der er et behov for at investere klogt i bygningsvedligehold.
- **Derfor foreslår vi, at den nye daginstitution** bygges med indkørsel fra Alfarvej og delvist på *matrikel 13ez*. For at der skal være plads, så inddrages en del af sportspladsen, som så forlænges ud mod hovedvejen. Her ser vi en oplagt *effektiviseringspotentiale* med en **samtænkning** af bygningen af en ny daginstitution med plads til dagplejen, renovering af Osted Skole og en bevægelsespark midt i Osted. Bevægelsesparken skal med udgangspunkt i skolegården kunne rumme aktiviteter både i skoletiden og i fritiden og skabes i samarbejde med lokale foreninger, Kultur og Fritid, Børn og Læring, Bevæg dig for Livet og Osted Skole. Det vil betyde nye muligheder for samarbejde mellem dagtilbud, skole, foreninger og biblioteket, og være et projekt hvor ekstern funding er oplagt. **Det hele skal sikre, at Osted Skole er det attraktive førstevalg for børn og forældre i Osted.**



Klimaindsatsen

- Vi hilser det velkommen, at der inviteres til samarbejde om at opnå ambitiøse klimamål, og vi oplever, at vores skolebørn har stor fokus på dette område

- Som skole tænker vi, at der ligger en klimagevinst ved en indsats omkring transport til skolen. En indsats der fremmer, at eleverne cykler eller tager bus og i mindre grad bruger biler og taxi. Her kan [Gåbus](#) være et initiativ, som man forsøger på alle skoler. Et andet tiltag kan være at indføre bustræning med ældre I-klasse elever, så elever selvstændigt kan komme til at transportere sig til og fra Osted skole.
- Det er et ønske fra vores elevråd, at skolen affaldssorterer ligesom eleverne gør derhjemme. Vi tænker, at det er et område, hvor alle kommunens elever løfter i flok.

Det specialiserede område

- Positivt at man investerer i tidlig indsats og specialisering på området. For, at det skal lykkes, så er synliggørelse, forebyggelse og tværfagligt samarbejde med bl.a psykiatrien vigtigt.
- På Osted Skole leverer SFO, skole, pædagoger og lærere en kæmpe indsats i I-klasserne og sprogklassen. Det er vigtigt med klare rammer for de forskellige specialtilbud i kommunen, og at de ansatte på området har de rette kvalifikationer samt tid til at udføre en specialiseret opgave, som undervisning i Osted skoles I- og sprogklasse er.

De økonomiske rammer

- På Osted skole betyder de manglende pris og lønfremskrivninger en besparelse på mindst 500.000 i 2020 og i 2021. Vi frygter dog at besparelsen bliver endnu større i 2021, da priser og løn også stiger der, og hullet i kassen så vil være endnu større end i 2020.
- Det kan komme til at betyde:
 - at ledige stillinger ikke vil blive besat
 - besparelser på PLC, faglig og social støtte til børn med udfordringer, ture ud af huset, vikardækning, aktivitetsbaserede udgifter m.m.
 - **Altså massive forringelser af en vigtig kernevelfærd.**
- Vi foreslår at rubusthedspuljen bruges til investeringer i Lejres Folkeskoler.
- Det er i forvejen en udfordring for vores budget, at tildelingsmodellen tilskriver en for lav gennemsnitsløn. Vi ønsker en analyse af lønområdet i forhold til om tildelingsmodellen er tidssvarende.

Skolevision

- Vi ser frem til at være med i arbejdet med den nye skolevision, men kan dog være bekymret omkring tidsplanen, når der er ambitioner om at inddrage både ansatte, elever og forældre. Der er også uklart om den nye vision kommer til at bygge på en evaluering af den "Suveræne skoler i Lejre" (version 1.0). Det ville være hensigtsmæssigt.
- **Arbejdet med den kommende skolevision starter dog ud på baggrund af en besparelse! Det skaber et særdeles udfordrende udgangspunkt for et visionsarbejde.**

Med venlig hilsen skolebestyrelsen på Osted Skole

Att Lejre Kommune

Høringssvar fra Skolebestyrelsen på Trællerupskolen

27. Oktober 2019

Det bekymrer os, at det er blevet besluttet (side 4 i budgetaftalen), at Lejre kommune ikke vil pris- og lønfremskrive budgettet i hverken 2020 eller 2021. Det betyder en besparelse på ca 3 %. Det har vi svært ved at se skulle være til gavn for kommunens børn og det harmonerer ikke med vores opfattelse af, hvad Lejre kommune vil med begrebet "Suveræne skoler i Lejre Kommune 2,0".

I Lejre Kommunes nye skolevision fremgår det, at "Ambitionen med skolevisionen er, at børnene i Lejre Kommune har en skolegang der både er med til at skabe fundamentet for deres fremtid og samtidig give de bedst mulige rammer for en barndom, hvor alle indgår i berigende fællesskaber – med trivsel, læring og udvikling".

For at kunne efterleve denne glimrende vision stillers der store krav til skolens ressourcer – vores dygtige lærere. For os forældre er det stærkt bekymrende, at der sammen med dokumenteret stigende børnetal i kommunen, herunder børn i skolealderen også i perioden 2020-2021, at der samtidig skabes yderligere pres på skolens væsentligste ressourcer. Det har naturligvis betydning for skolernes hverdag – vores børns skolegang.

Som en konsekvens af dette efterlyser Trællerup skolebestyrelse mere klare politiske prioriteringer på skoleområdet.

- Hvad vil Kommunen gerne have mindre af ?
- Hvordan fastholder vi skolens medarbejdere ?
- Hvordan sikres det, at vores børn sikres et aktivt samarbejde med de lokale virksomheder/foreninger samt bruger naturen/kulturen i Vores sted, når der skæres i de ressourcer, der skal gøre dette muligt ?
- Hvordan skal den ressourcemæssige prioritering være allerede fra 2020-2021, når der er lagt en de facto besparelse ind på 3 % ?
- Hvordan sikres det, at skolens medarbejdere får den påkrævede efteruddannelse ? Vi er som forældre bekymrede for, at de fortsatte besparelser på skoleområdet betyder, at personalets efteruddannelse nedprioriteres.

Lejre Kommune ligger 7. sidst af alle kommuner i landet når det kommer til udgifter per folkeskoleelev. Det er ganske nærliggende at tro, at det har påvirket andelen af elever, der er flyttet til privatskoler de seneste år. Antallet er langt over landets gennemsnit og Trællerupskolen har været hårdt ramt. Eleverne bliver ikke i kommunen, men "tabes" til Roskilde kommune

Konkluderende kan det siges, at vi som forældre til skolebørn i Lejre Kommune med stor bekymring kan konstatere, at begrebet "Suveræne skoler i Lejre Kommune 2,0" kombineret med et stigende børnetal ikke harmonerer med besparelser der rammer vores ressourcer.

Med venlig hilsen

Anette Brøndum

Formand, Trællerupskolens skolebestyrelse

Hørings svar budgetforslag 2020-2023

Bæredygtige visioner?

I budgetforslag for 2020-2023 tager Lejre Kommune udgangspunkt i ikke at løn- og prisfremskrive på skoleområdet. Dette betyder besparelser på omkring 6 millioner på kommunens skoler.

I budgetforslaget er væsentlige indsatser og prioriteringer omtalt: En ny skolevision, en tidlig forebyggende indsats på børne- og unge området og specialundervisning.

Skolelederforeningen i Lejre er enige i fokuseringen, men gør opmærksom på at de voldsomme besparelser på skoleområdet vil vanskeliggøre arbejdet med at nå de ambitiøse mål.

- **Tidlig forebyggende indsats på børne- og unge området**

Der er igangsat en god og omfattende proces for at styrke samarbejdet om de børn og familier, der har allermost brug for det, men det kræver tid og overskud og kompetencer – mulighederne for at prioritere denne opgave forringes, når lønbudgetterne beskæres.

- **Specialundervisning og – indsats**

Skolerne i Lejre skal finde besparelser. De kan blandt andet findes ved, at reducere timeantallet på specialundervisningsområdet. Mulighederne for (citat fra forslaget) "at børn og unge effektivt støttes i den almindelige skole og SFO", forringes i alvorlig grad i årene fremover og vil vanskeliggøre målsætningen om at bevare så mange elever som muligt i de lokale skolemiljøer.

- **En ny skolevision**

Skolelederforeningen går konstruktivt ind i processen med at formulere en ny skolevision, men gør opmærksom på, at målsætningen om at skabe trivsel, læring og udvikling halter i et skolevæsen, hvor man løbende reducerer budgetterne, så kun det lovpligtige og de mest nødvendige aktiviteter kan foregå.

I de senere år har der været fart på at formulere visioner i Lejre Kommune under overskriften "Vores sted", og mange nye borgere kommer til sikkert tiltrukket af den grønne profil og de fine intentioner.

Men kan visionerne bære på et så tyndt grundlag på skoleområdet?

Skolelederforeningen opfordrer til, at besparelserne på området droppes, og at Lejre Kommune overvejer om de midler, der er sat af til robusthedpuljen burde investeres i at skabe et godt fundament for de fremtidige suveræne skoler i Lejre.

Niels Berendsen
Formand
Skolelederforeningen i Lejre

Hørings svar til budget 2020: Skrevet af Susan Tanzer, TR for sundhedsplejersker, Dansk Sygeplejeråd .

Det er i barnets første 1000 dage af livet, at grundlæggende kognitive, sociale og adfærdsmæssige kompetencer udvikles. Samtidig ved vi, at udsathed slår igennem allerede når børnene er helt små og går i dagtilbud.

En tidlig indsats som hjælper forældre, der i en længere eller kortere periode, er i en sårbar position og dagtilbud af høj kvalitet kan bidrage til at mindske tilknytningsforstyrrelser og negativ social arv. Samarbejde mellem sundhedsplejersker og pædagogisk personale i dagtilbud har stor betydning for at kunne løfte sårbare og udsatte børn i en sundere retning.

Forskning viser, at familien er mest betydningsfuld i forhold til at støtte et barns udvikling, tilknytning og trivsel. Af og til ses, at forældre til nyfødte og småbørnsforældre har behov for ekstra støtte til at indgå i en positiv og sund relation med deres barn. I mange tilfælde oplever sundhedsplejersker at indsatsen over for et sårbart eller udsat barn ikke starter tidligt nok. Det kan have alvorlige konsekvenser for barnets fremtid. Derfor er det vigtigt, at sundhedsplejersker og pædagogisk personale har mulighed for at yde en tidlig støtte til familier gennem screening og tidlig hjælp – også før barnet udviser tegn på mistrivsel. En styrket indsats allerede under graviditeten og i barnets første 1000 dage kan være med til at forebygge tilknytningsforstyrrelser mellem forældre og barn og sikre barnet en stærkere relationsdannelse, som har betydning for barnets sundhed, trivsel og læring igennem hele livet.

Sundhedsplejersker og DSR foreslår politikere og ledelse at styrke 0-3 års området. Det specialiserede børneområde er under pres. Hvis den tidlige indsats og målet om et sammenhængende børneområde skal lykkes - er det tid til at sadle om.

Styrk den tidlige opsporing og det tidlige sundhedsforebyggende arbejde – allerede fra graviditeten

- Fokus på tidlig tilknytning, styrkelse af sundhedsplejen samt nye forebyggende indsatser til forældre
- Øget systematik, og sammenhængende forløb med gode rammer for tværfagligt samarbejde

Styrk forældres kompetencer

- Det rette tilbud til den rette familie, flerstrengede og fleksible forebyggende indsatser som dækker universelle indsatser til alle familier og særlige tilbud til udsatte grupper
- Fokus på hele familien – også fædre/partnere
- Sundhedsplejebesøg i hjemmet i sårbare familier med små børn, udover det første leveår – ex. når barnet er 1 ½ år og 3 år.

Styrk samarbejdet og overgangen mellem sundhedspleje og dagtilbud

- Faglig vidensdeling mellem det pædagogiske personale og sundhedsplejersken kan sikre, at familier får den rette hjælp. Fælles viden om barnets socioemotionelle udvikling skaber grundlag for samarbejde om barnets sundhed, trivsel og læring.
- Fokus på at sundhedsplejersker kan understøtte familien i overgangen til dagtilbud og fra dagtilbud til skole, og derved bidrage til at kvalificere sundhedsplejerskens- og det pædagogiske personales observationer

Etablering af et spædbarnsteam

- Oprettelse af et udekørende spæ- og småbørns team som består af PPR, familiekonsulenter og sundhedsplejersker, der tidligt kan rykke ud til forældre i en sårbar position med børn i alderen 0-3 år

Kilde:

Socialministeriet: Fakta om 1000-dages-program- en bedre start på livet
NUBU: Bedre sundhedspleje til udsatte familier I barnets første 1000 dage
Sundhedsstyrelsen: De første 1000 dage I børns liv

Lejre den 28. oktober 2019

Høringsvar fra pædagogmedhjælperne og de pædagogiske assistenters TR-gruppe i Lejre.

Vedr. budget 2020-2023

TR-gruppen har været samlet for at drøfte budgetmaterialet for 2020-2023, har følgende kommentar:

Manglende pris- og lønfremskrivning

At man ikke vælger at Pris og lønfremskrive budgetterne i 2020 og 2021, gør alt andet lige, at vi får mindre for pengene. Det betyder færre personaletimer til at dække dagen ind med, og derfor er det en forringelse af vores normeringer og serviceniveauet. Vi er bekymret for et øget arbejdspress i en i forvejen travl hverdag.

Vi frygter, at de opgaver som er med til at skabe kvalitet i vores institutioner, og som er med til at bidrage til at vi får løst vores kerneopgave, vil blive nedprioriteret og kvaliteten vil være faldende som følge deraf.

Robusthedspulje

Det er glædeligt, at man vælger at fastfryse den gæld en række institutioner har oparbejdet eller arvet fra tidligere år, og at robusthedspuljen kan bruges til helt eller delvist at gældsafvikle disse institutioner. Vi er dog bekymret for at robusthedspuljen bliver brugt til lappeløsninger i løbet af budgetåret.

Anlæg/renovering

Vi i TR-gruppen synes det er positiv, at der tages hensyn til det stigende børnetal, og at der lægges op til at bygge nye institutioner, samt ud- eller ombygning af andre. Det er vigtigt at der hvor der skal bygges nyt, udbygges eller bygges om, at medarbejderne medindrages, så de er med i processen, og at der tænkes ind hvilke læringsrum man gerne vil skabe.

På vegne af TR-gruppen

Randi Sommer Albæk

FTR for FOA

ÆLDRE RÅDET LEJRE KOMMUNE

Kommunalbestyrelsen i Lejre Kommune
Økonomiudvalget
Att.: Budget@lejre.dk

23. oktober 2019.

Sagsnummer: 19/27

Ældrerådet har med tak modtaget Kommunens e-mail af 10. oktober 2019, bilagt høringsbrev af 9. oktober 2019 fra Økonomiudvalget vedrørende høring af budgetforslag 2020 – 2023.

Ældrerådets høringssvar er udarbejdet på baggrund af møde med formand for USSÆ Mikael Ralf Larsen og vicekommunaldirektør Henrik Nielsen den 10.10.2019, samt følgende materiale, som der henvises til i høringsbrevet fra Økonomiudvalget

- Den indgåede budgetaftale 2020 – 2023 med konkretisering af aftalepunkterne.
- Oversigt over budgetjusteringer budget 2020-2023 (ingen PL fremskrivning i 2020 og 2021 (bilag 5)).
- 2. budgetstatus for budget 2020-2023 (bilag 1), som viser det teknisk budgetgrundlag med ændringer som følge af den demografiske udvikling, lovgivning m.v.
- Investeringsoversigt til budget 2020 – 2029 (bilag 4).

På mødet den 10.10.2019, jf. ovenfor, blev Ældrerådet bl.a. orienteret om følgende:

- At der arbejdes videre i de spor, der er lagt.
- At der ikke sker serviceforringelser, men nuværende service fastholdes.
- At der ikke sker afskedigelser, men at der fortsat er fokus på arbejdsprocesser og arbejdsgange i Center for Velfærd og Omsorg (CVO).
- At sygefravær/vikarforbruget følges tæt.
- At der i 2019 mangler 2,5 mio. og i 2020 7,5 mio. på driften i CVO.
- At der forventes en stigning på 24,1% i antal +80-årige i Lejre Kommune frem til 2023.
- At der på anlægssiden udvides med 24 plejeboliger i Ammershøjparken til ibrugtagning i 2021, og at der planlægges opført et nyt plejecenter i Hvalsø med udvidelse af yderligere 24 plejeboliger til i alt 72 boliger i et 5-årigt tidsperspektiv.

Ældrerådets bemærkninger til budgetaftalen 2020 - 2023

Områderne, der er beskrevet i den indgåede budgetaftale, har betydning for alle borgere i Lejre Kommune, og dermed også for ældre borgere, herunder med særligt fokus på betydningen af den demografiske udvikling med en forventet stigning på 24,1% af +80-årige frem til 2023.

Ligeledes har beskrivelsen i budgetaftalen af vigtigheden af digitalisering og effektiv drift for at frigøre ressourcer til borgernær velfærd stor betydning for alle borgere i Lejre Kommune. Områder vedrørende bl.a. tilgængelighed, transport og trafikale forhold har især stor betydning for ældres muligheder for deltagelse i aktiviteter og opretholdelse af sociale relationer.

ÆLDRE RÅDET LEJRE KOMMUNE

I Ældrerådet forholder vi os i høringssvaret til de beskrevne væsentlige indsatser og prioriteringer i budgetaftalen, der både på kort og længere sigt er afgørende forudsætninger for ældres gode og trygge vilkår i Lejre Kommune, og som kan medvirke til at sikre borgerne et værdigt liv med respekt for individuelle ønsker og behov for rehabilitering, pleje og omsorg.

Vi har således fokus på fortsat udvikling, implementering og opfølgning på målbare indikatorer indenfor følgende indsatsområder i budgetperioden 2020 – 2023:

1. Fortsat styrkelse af det nære Sundhedsvæsen.
Fokus på akutstuer, midlertidige boliger, forebyggelige indlæggelser og genindlæggelser, og den allerede etablerede "fremskudte visitation" på primært Holbæk Sygehus. Faglighed, tværfagligt og tværsektorielt samarbejde og kvalitet i opgaveløsningen ved opgavefordeling mellem Region og Kommuner, samarbejde med praktiserende læger, kontinuerlig kompetenceudvikling af alle faggrupper, implementering og opfølgning på Region Sjællands Sundhedsaftale og Værktøjskasse 2019 – 2023.
2. Fastholdelse og rekruttering af medarbejdere.
Personalebemanding og personalesammensætning tilpasses løbende opgaverne på plejecentre og i hjemmeplejen/sygeplejen i Lejre Kommune for at sikre rekruttering, fastholdelse og motivation af medarbejdere og ledere. CVO deltager fortsat i uddannelsesplanlægning og uddannelse af alle relevante faggrupper i primærsektor, fx i borgernær sygepleje, også som grundlag for rekruttering på længere sigt.
3. Nærvær og fravær.
Reducere sygefravær gennem målrettet indsats, bl.a. arbejdspladsvurderinger, og give tid til kerneopgaverne gennem fokus på et godt arbejdsmiljø, med mulighed for trivsel, arbejdsglæde og udvikling af faglige og personlige kompetencer. Dette kan ligeledes bidrage til fastholdelse af medarbejdere.
4. "Bevæg dig for livet", som er et samarbejde om sundhedsfremme, fællesskab og livskvalitet for alle aldersgrupper i Lejre Kommune, bl.a. med stor betydning for forebyggelse af ensomhed ved opbygning af sociale relationer gennem fællesskab. Her skal anerkendes og påskønnes en uvurderlig indsats af frivillige i Lejre Kommune, herunder også på Aktivitetscentrene.
5. Plejeboliger og ældreboliger.
Høj prioritering af byggeri af nye og flere pleje- og ældreboliger, bl.a. på baggrund af den tidligere plejeboliganalyse af Cowi, og ikke mindst den demografiske udvikling på Ældreområdet i et 10 årigt perspektiv. Fortsat inddragelse af interessentgruppen i projekteringsfaser fremover, i lighed med processen ved udvidelse med 24 plejeboliger på Ammershøjparken.

ÆLDRE RÅDET LEJRE KOMMUNE

Udover ovennævnte indsatsområder, vil vi tilføje prioritering af:

- Fortsættelse og fastholdelse af de budgetlagte indsatsområder i Lejre Kommunes Værdighedspolitik/ældrepolitik, når de afsatte midler overgår til bloktilskud i 2020 – 2022. Ældrerådet vil følge op på dette og forventer en åben dialog med politikere og embedsmænd herom.

Ældrerådet anbefaler at fortsætte og fastholde de for borgerne fagligt værdifulde tiltag, der er blevet iværksat i perioden 2016 – 2019 som en del af Værdighedspolitikken indenfor følgende områder:

- Livskvalitet og selvbestemmelse.
- Kvalitet, tværfaglighed og sammenhæng i plejen.
- Mad og ernæring.
- En værdig død.
- Bedre bemanning på Plejecentre fra 2018.
- Pårørende (tilføjet til Værdighedspolitikken i 2018).
- Ensomhed (tilføjet til Værdighedspolitikken i 2019).

Puljen til udmøntning af værdighedsmidlerne for 2019 på 7.8 mio. kr. til de nævnte indsatsområder og faglige aktiviteter er beskrevet i referat af USSÆ's møde den 5.12.2018. Disse indsatsområder og faglige aktiviteter ønskes synliggjort og videreført i budgetårene 2020 – 2023.

Afsluttende bemærkninger

Da budgettet ikke bliver lønfremskrevet i 2020 og 2021, betyder det med de usikkerhedsfaktorer, der fortsat er om resultatet af finanslovsforhandlingerne, at der aktuelt p.t. ikke er udarbejdet oplæg med beskrivelse af konsekvenser af en driftsbesparelse på forventet 7,5 mio. kr. i CVO i 2020.

Ældrerådet afventer den videre proces og forventer at blive inddraget som høringspart, når der foreligger en konkret plan for gennemførelse af besparelsen i 2020, dog med forventning om, at der ikke sker serviceforringelser for de svageste ældre borgere/pårørende i Lejre Kommune.

Med venlig hilsen

Kirsten Kornval

Formand

Ældrerådet i Lejre Kommune.